



## ***Pyhäjoen kunnan varhaiskasvatusstrategia***

Kunnanhallitus 10.12.2012  
Kunnanvaltuusto 19.12.2012

## Sisällys

Johdanto .....	3
1. Päivähoitoon liittyvät käsitteet.....	3
2. Päivähoidon toimintaympäristön lähimenneisyyden muutokset ja nykytila.....	6
3. Päivähoidon tulevaisuudennäkymät.....	8
4. Tavoite- ja toimenpideohjelma 2012-2020 .....	9
4.1. Monipuolisen ja joustavan tarjonnan takaaminen.....	9
4.2. Päivähoidon määrällinen riittävyys /henkilöstö .....	10
4.3. Päivähoidon määrällinen riittävyys/rakennusinvestoinnit .....	10
4.4. Päivähoidon sisällöllinen kehittäminen .....	10
4.5. Päivähoidon yhteistyö eri tahojen kanssa .....	10
5. Strategian seuranta .....	11
Liite 1. Yhteenveto arviointikyselyn tuloksista .....	12

## **Johdanto**

Pyhäjoen kunnanhallitus asetti kokouksessaan 20.2.2012 työryhmän laatimaan päivähoitostrategiaa. tehtävänannon mukaan strategiassa tuli selvittää ainakin seuraavat asiat:

- a) päivähoitomuodot, mitä vaihtoehtoja on tarjolla, miten eri muotoihin tukeudutaan ja kuinka vastataan joustavasti kysynnän muutoksiin
- b) yhteistyö, erityisesti yhteistyö koulun kanssa ja esiopetuksen järjestäminen
- c) henkilöstö, ryhmien koot
- d) kiinteistöt
- e) päivähoiton laadulliset ja sisällölliset kysymykset

Koska strategiaan sisältyy taloudellisia ja arvovalintoja työryhmä suuntautui ensisijaisesti hahmottelemaan tulevaisuuden haasteita ja erilaisia toimintavaihtoehtoja niiden ratkaisemiseksi poliittisen päätöksenteon perustaksi.

Työryhmä on kokoontunut kaikkiaan neljä kertaa. Lisäksi on toteutettu valtuustoseminaari, jossa on käsitelty päivähoiton järjestämiseen liittyviä kysymyksiä

## **1. Päivähoitoon liittyvät käsitteet**

Päivähoitolain (36/73) ja asetuksen (239/73) mukaan kaikilla alle kouluikäisillä lapsilla on äidin tai isän vanhempainrahakauden päätyttyä oikeus kunnan järjestämään kokopäiväiseen päiväkotitai perhepäivähoitopaikkaan. Kokopäivähoidossa lapsen hoitoaika saa yleensä jatkua yhtäjaksoisesti enintään kymmenen tuntia vuorokaudessa ja osapäivähoidossa enintään viisi tuntia.

Kunnan on pyrittävä järjestämään päivähoito siten, että se tarjoaa lapsen hoidolle ja kasvatukselle sopivan hoitopaikan ja jatkuvan hoidon sinä vuorokauden aikana, jona sitä tarvitaan. Kunnan on huolehdittava siitä, että päivähoitoa voidaan antaa lapsen äidinkielenä olevalla suomen-, ruotsin- tai saamenkielellä. Päivähoidon tulee myös edistää romanien ja eri maahanmuuttajaryhmien lasten kielen ja kulttuurintukemista.

Kunnan on huolehdittava siitä, että lasten päivähoitoa on saatavissa kunnan järjestämänä **siinä laajuudessa ja sellaisin toimintamuodoin kuin kunnassa oleva tarve edellyttää.**

### ***Päivähoitomuodot ja järjestämistavat:***

Päivähoitoa voidaan järjestää:

**Päiväkotihoidona tai  
Perhepäivähoitona.**

### **Perhepäivähoitoa voidaan puolestaan järjestää:**

#### **1) Ryhmäperhepäivähoitona**

Ryhmäperhepäivähoito on kunnan osoittamissa kodinomaisissa tiloissa toteutettava päivähoitomuoto, jossa kaksi perhepäivähoitajaa voi hoitaa yhdessä kahdeksaa lasta ja kahta osapäiväistä esikouluista tai ekaluokkalaista.

Erityisistä syistä ja paikalliset olosuhteet huomioon ottaen voi ryhmäperhepäivähoidossa myös

kolme hoitajaa hoitaa samanaikaisesti enintään 12 lasta. Mikäli ryhmässä työskentelee kolme hoitajaa, on yhdellä heistä oltava lähihoitajan tai vastaava koulutus.

## 2) Omassa kodissaan hoitavaan perhepäivähoitoon tukeutuen

Omassa kodissaan työskentelevä perhepäivähoitaja on työsuhteessa kuntaan. Päivähoidon johtaja valvoo ja ohjaa perhepäivähoitajan työtä.

Perhepäivähoitajan työskentely omassa kodissa edellyttää myös kodin järjestämistä työympäristöksi. Päivähoitolaissa edellytetään, että päivähoitopaikan tulee olla terveydellisiltä ja muilta olosuhteiltaan lapselle sekä lapsen hoidolle ja kasvatukselle sopiva. Sopivuus ja kodin olosuhteet arvioidaan kotikäynnin yhteydessä, jonka suorittaa päivähoitajan johtaja.

## 3) Kolmiperhepäivähoitona

Perhepäivähoito tapahtuu lapsen kotona (esim. jos perheessä on neljä alle kouluikäistä lasta) tai 2 - 3 perheen kodeissa vuorotellen eli ns. kolmiperhepäivähoitona. Kunta palkkaa näille perheille yhteisen perhepäivähoitajan.

Läheisesti varhaiskasvatukseen liittyy myös esiopetus, vaikka se onkin lainsäädännöllisesti opetus-toimeen kuuluvaa toimintaa.

Järjestämistavasta riippumatta, esiopetus pois lukien, toiminnan järjestäjänä voi olla kunta itse, se voi ostaa palvelun yksityiseltä palveluntuottajalta tai sitten palvelun käyttäjä voi hankkia palvelut suoraan yksityiseltä palveluntuottajalta. Tällöin kunta toimii valvontaviranomaisena ja viime kädessä rahoittaa KELAN:n maksaman yksityisen hoidon tuen samoin kuin kotihoidon tuen. Kunnan järjestämän päivähoitona **vaihtoehtona** perhe voi siis valita:

**1) Lasten kotihoidon tuen**, jos perheessä on alle 3-vuotias lapsi. Silloin oikeus tukeen on myös perheen muista alle kouluikäisistä lapsista. Kotihoidon tukea voi hakea perhe, jonka alle 3-vuotias lapsi ei ole kunnan järjestämässä päivähoitossa. Lasta voi hoitaa jompikumpi vanhemmista tai muu hoitaja (esim. sukulainen) tai yksityinen päivähoitaja (esim. yksityinen päiväkotijärjestäjä).

Lasten kotihoidon tukeen kuuluu hoitoraha sekä hoitolisä, johon vaikuttavat perheen tulot. Hoitorahaan eivät vaikuta perheen tulot. Vanhemmat voivat siis olla töissä tai esim. palkallisella vuosilomalla kotona ja saada hoitorahaa. **Hoitorahaa** maksetaan jokaisesta tukeen oikeutetusta lapsesta erikseen. Hoitoraha on yhdestä alle 3-vuotiaasta 327,46 e/kk, muista alle 3-vuotiaista sisaruksista kustakin 98,04 e/kk, yli 3-vuotiaista, alle kouluikäisistä sisaruksista 63 e/kk kustakin. **Hoitolisään** vaikuttavat perheen koko ja bruttotulot. Hoitolisä on enintään 175,24 e/kk. Käytännön maksatukselta vastaa KELA, mutta rahoituksesta viime kädessä kunta.

**2) Yksityisen hoidon tuen**, jos perheen alle kouluikäistä lasta hoitaa kunnan hyväksymä yksityisen hoidon tuottaja. Hoidon tuottaja voi olla yksityinen päiväkotijärjestäjä tai perhepäivähoitaja tai perheeseen työsuhteessa oleva hoitaja. Yksityisen hoidon tuen saaminen edellyttää aina, että lapsen hoitaja ei ole saman perheen jäsen on yksityishenkilö, jonka kanssa perhe on tehnyt vähintään 1 kuukauden työsopimuksen ja jonka kunta on hyväksynyt päivähoitajan tuottajaksi tai on muu päivähoitajan tuottaja (henkilö tai yhteisö), jonka kunta on hyväksynyt päivähoitajan tuottajaksi.

Yksityisen hoidon tuen hoitoraha on 166,71 e/kk/lapsi. Hoitolisä maksetaan perheen bruttotulojen perusteella, ja se on enintään 140,19 e/kk/lapsi. Hoitoraha ja -lisä maksetaan erikseen jokaisesta lapsesta, jolla on oikeus tukeen. Tuesta ei tarvitse maksaa veroa.

Käytännön maksatuksesta tuen vastaa KELA, mutta rahoituksesta kunta. Hoitomaksu sinänsä on palveluntuottajan ja – käyttäjän väliseen sopimukseen nojautuva asia.

### ***Kuntalisät***

Osa kunnista maksaa sekä kodinhoidon tuen ja/tai yksityisen hoidon ns. kuntalisää, jolla pyritään ohjaamaan palvelukysyntää.

Alla kuntalisää vuodelta 2010 koskeva taulukko (Lähde: Kuntaliitto)

kotihoidon tuen kuntalisää maksavat kunnat, lkm ja %	84 €	26 %
kotihoidon tuen kuntalisän k.a.	144 €/lapsi	
kotihoidon tuen kuntalisän vaihteluväli	50 - 250 €/lapsi	
yksityisen hoidon tuen kuntalisää maksavat kunnat, lkm ja %	127 €	39 %
yksityisen hoidon tuen kuntalisän vaihteluväli	50 - 797 €/lapsi	

Pyhäjoen kunnassa on maksettu 150/75 € suuruista yksityisen hoidon kuntalisää vuodesta 2005 alkaen. Yksityisten päivähoitopalvelujen käyttö on kuitenkin ollut verrattain vähäistä.

### ***Yksityisen päivähoiton valvonta***

Yksityisen päivähoiton valvonta kuuluu yksityisten sosiaalipalvelujen valvonnasta annetun lain mukaan sille kunnalle, jossa palvelu annetaan (Laki yksityisten sosiaalipalvelujen valvonnasta 603/96).

### ***Päivähoidon henkilöstö***

Lasten päivähoiton henkilöstön mitoituksesta ja kelpoisuusvaatimuksista suhteessa päivähoitossa olevien lasten määrään on säädetty asetuksella (Asetus lasten päivähoitosta 239/1973). Päivähoidon hoito- ja kasvatustehtävissä olevien henkilöiden ammatillinen kelpoisuus on säädetty myös asetuksella (Sosiaalihuollon ammatillisen henkilöstön kelpoisuusehdot 804/92).

### ***Päivähoidon maksut***

Päivähoitopalvelut ovat maksullisia. Laki sosiaali- ja terveydenhuollon asiakasmaksuista (734/1992) sisältää säädökset kunnallisista päivähoitomaksuista ja maksujen perusteena olevista tuloista. Asetus sosiaali- ja terveydenhuollon asiakasmaksuista (912/92) tarkentaa päivähoitomaksujen määrätymistä.

### ***Pienten lasten hoidon järjestämistä koskeva lainsäädäntö***

Laki (36/73) ja asetus (239/73) lasten päivähoitosta.

Laki lasten kotihoidon ja yksityisen hoidon tuesta (1128/96) astui voimaan 1.8.1997.

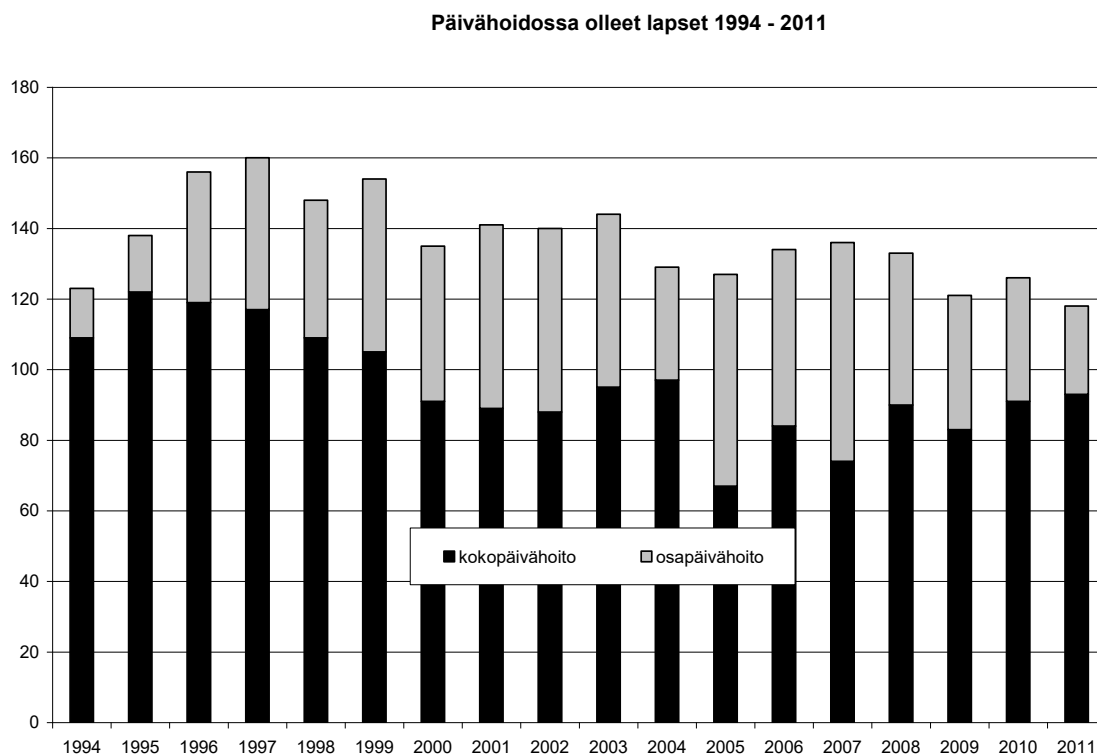
Pienten lasten hoidon tukijärjestelmän tarkoituksena on tukea perheitä lastensa hoidossa ja kasvatuksessa. Vanhemmat voivat joko valita lapselleen kunnan järjestämän päivähoitopaikan, hoitaa lasta kotihoidon tuella tai järjestää päivähoidon yksityisen hoidon turvin vanhempainrahakauden päättymisestä siihen saakka, kunnes lapsi siirtyy oppivelvollisena kouluun (=valintaoikeus).

## 2. Päivähoidon toimintaympäristön lähimenneisyyden muutokset ja nykytila

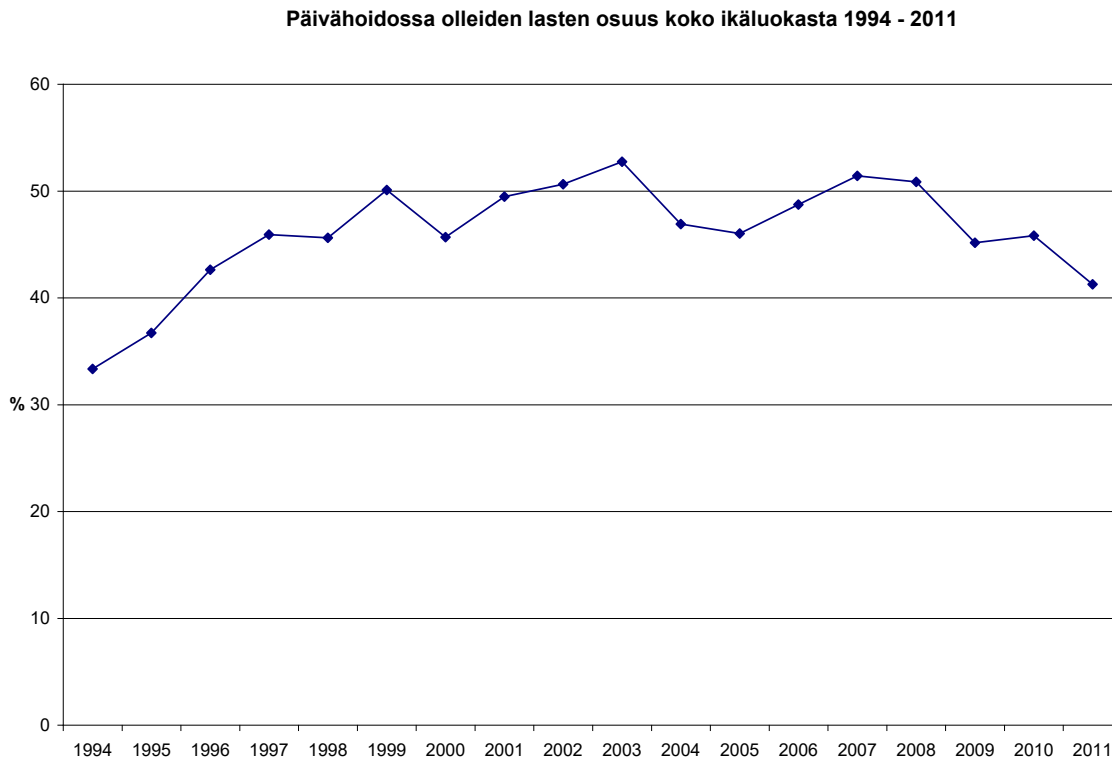
Päivähoidon järjestämisessä ei vuosina 2000-2011 ole tapahtunut merkittäviä muutoksia. Päivähoidon rakenteet ja palvelutarjonnan volyymi on pääpiirteissään pysynyt hyvin samankaltaisena. Muutokset liittyvät toisaalta päivähoitossa olleiden lasten lukumäärään, toisaalta siihen, että osapäivähoidon merkitys on kasvanut, sikäli kuin sitä mitataan osapäivähoidossa olleiden lasten osuudella kaikista päivähoitoon osallistuneista lapsista.

Alla olevissa kaavioissa (kaaviot 1 ja 2) on kuvattu päivähoitopalvelujen määrällisiä muutoksia 1900-luvun lopulta näihin päiviin.

**Kaavio 1. Päivähoidossa olleiden lasten lukumäärä vuosina 1994–2011**



**Kaavio 2. Päivähoidossa olleiden lasten osuus koko ikäluokasta 1994–2011.**



Tällä hetkellä loppuvuonna 2012 päivähoitopalvelujen kysyntä ja sen myötä tarjonta elää kasvukautta.

Tällä hetkellä päivähoitoa järjestetään seuraavissa toimipisteissä seuraavanlaisella kapasiteetilla ja henkilöstöllä.

	hoidettavia lapsia.maks.	henkilöstö*
Päiväkoti Kivitasku	28	1+3
Kurrela	16	1+3
Iikkala	12	3
Vekkula	12	3
Kanttorila	8	2
Perhepäivähoito		
- oma koti	13,5	3
- hoitajan	26	1+5

koti  
Yht 114,5

Lisäksi kunnassa toimii tällä hetkellä yksi yksityinen palveluntuottaja (perhepäivähoitaja).

Lasten kotihoidontukea on vuosina 2000–2011 maksettu alla olevan asetelman osoittamalla tavalla. Vuodelle 2012 lasten kodinhoidontukea voi tällä hetkellä arvioida tulevan maksuun noin 210 000 €.

vuosi	lasten koti- hoidontuki €
2000	232 191
2001	256 884
2002	251 264
2003	236 948
2004	251 688
2005	289 720
2006	251 089
2007	211 101
2008	286 051
2009	271 741
2010	279 449
2011	229 453

Päivähoidon toimipaikoista (pois lukien perhepäivähoito) Päiväkoti Kivitasku ja perhepäiväkoti Kurrelan tilat on remontoitu. Ryhmäperhepäiväkoti Vekkula ja ryhmäperhepäiväkoti Iikkala toimivat tiloissa, joita ei alun perin ole suunniteltu päivähoitokäyttöön vaan asuinkäyttöön ja joista erityiset perhepäiväkoti Iikkalan tilat ovat epätarkoituksenmukaiset.

Esitysopetus on osa päivähoitoa sikäli, että siihen ovat oikeutettuja päivähoitoikäiset lapset, mutta kuitenkin perusopetuslaissa säänneltyä toimintaa. Tällä hetkellä, lukuvuonna 2012 - 2013 esiopetusta järjestetään kolmessa ei-toimipisteessä koulujen yhteydessä. Tällainen menettely, jonka mukaan päivähoiton toimipisteissä ei järjestetä esiopetusta on ollut käytössä lukuvuodesta 2009-2010 lähtien. Lukuvuoden 2013-2014 alusta lukien on kuitenkin päätetty perustaa esiopetusryhmän myös suoraan päivähoiton yhteyteen.

Toimintaa on arvioitu ensimmäisen kerran systemaattisesti vuoden 2011 lopussa päivähoitossa olevien lasten huoltajille osoitetulla kyselyllä. Yhteenveto kyselyn tuloksista liitteenä (liite 1).

### **3. Päivähoidon tulevaisuudennäkymät**

Keskeinen päivähoiton tulevaisuuden suunnittelun vaikuttava tekijä on arvio palvelukysynnän tarpeesta. Tämän arvion perustana on puolestaan väestön määrällinen ja rakenteellinen kehitys sekä talouden, elinkeinoelämän ja työllisyyden kehitys.

Pyhäjoen kunta on hyväksynyt maankäyttöstrategian, jossa on hahmoteltu vuoteen 2025 mennessä noin 30 % väkiluvun kasvua (kasvuvoimastrategia). Koska samalla on oletettava väestön ikärakenteessa muutos nuorempaan suuntaan, voidaan olettaa, että mikäli edellä mainitun laajuinen väestönkasvu toteutuu, kasvaa 0 – 6 -vuotiaiden lasten lukumäärä ja sen myötä päivähoitopaikkojen



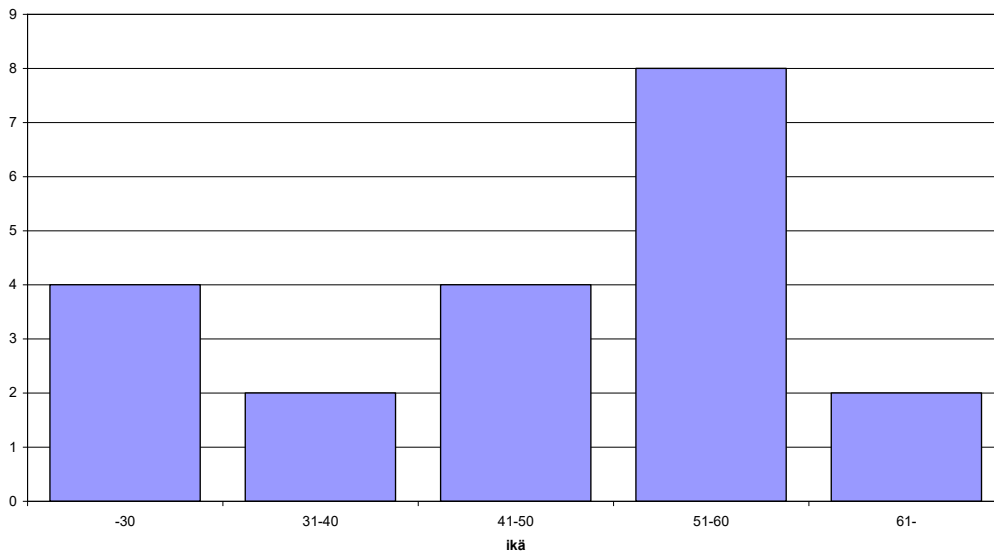
tarve vieläkin nopeammin. Käytännössä voidaan olettaa, että tällöin päivähoitopaikkoja tarvitaan vuonna 2025 noin 160- 170.

Kasvu kohdistunee ajanjakson loppupuoleen, mutta ei voi kuitenkaan olla aivan yhtä-äkkinen.

Lasten päivähoidon järjestämistä koskeva lainsäädäntö on muuttumassa. Vuonna 1973 säädetyn päivähoitolain, joka on alkuaan syntynyt paljolti työelämän tapeista, mutta jota on ajan saatossa täydennetty lapsen oikeuksia painottavilla muutoksilla, on määrä korvautua varhaiskasvatuslailla kulumassa olevan hallituskauden aikana. Muutoksen yksityiskohtaiset vaikutuksen eivät ole vielä tiedossa, mutta ainakin opetusministeri Jukka Gustafssonin 24.9.2012 antaman tiedotteen mukaan yksi keskeinen asia uudessa varhaiskasvatuslaissa tulee olemaan joustavuuden lisääntyminen. Se asettaa haasteita palvelun tuottajalle.

Alla olevassa kaaviossa on kuvattu varhaiskasvatushenkilöstön ikärakennetta, huomattava osa tällä hetkellä työssä olevasta henkilöstöstä eläköityy vuoteen 2025 mennessä.

Varhaiskasvatushenkilöstön ikärakenne



## 4. Tavoite- ja toimenpideohjelma 2012-2020

### 4.1. Monipuolisen ja joustavan tarjonnan takaaminen

Perhepäivä-, ryhmäperhepäivä- sekä päiväkotihoidon tarjontaa tarjotaan monipuolisesti ja joustavasti etupäässä kunnan järjestämänä. Yksityinen päivähoito on kunnan valvonnassa ja siihen tukeudutaan, mikäli sitä tarjotaan. Yksityisen hoidon tarjontaa ei kuitenkaan nykyistä enemmän pyritä aktiivisesti synnyttämään esimerkiksi yksityisen hoidon kuntalisää koskevan järjestelyn muutoksella

Päivähoitopalvelujen kysynnän lisääntyessä lisääntyneeseen kysyntään vastataan aluksi perhepäivähoitopaikkoja lisäämällä. Erityisesti suositetaan tapaa järjestää toimintaa niin, että kaksi perhepäivähoitajaa hoitaa yhdessä lapsia toisen päivähoitajan kotona. Kunta järjestää edelleen myös perheissä tapahtuvaa perhepäivähoitoa.

Kysynnän edelleen lisääntyessä perustetaan uusi päiväkotitoiminta ja uusi perhepäivähoitopaikka.

#### **4.2. Päivähoidon määrällinen riittävyys /henkilöstö**

Henkilökunnan saatavuuden ja työkyvyn ylläpitämiseksi laaditaan täydennyskoulutussuunnitelma ja TYKY toimintaa kehitetään.

Opiskelijoiden työssä oppimiseen ja näyttötutkintojen vastaanottamiseen suhtaudutaan myönteisesti.

Vuonna 2015 perustetaan erityislastentarhanopettajan virka/toimi.

Selvitetään mahdollisuus parantaa perhepäivähoitajien saatavuutta taloudellisten kannustimien avulla.

#### **4.3. Päivähoidon määrällinen riittävyys/rakennusinvestoinnit**

Parhalahdelle rakennetaan uusi ryhmäperhepäiväkoti ja ryhmäperhepäiväkoti Vekkulan tilat remontoidaan vuonna 2014.

Kaavoituksessa huomioidaan päiväkodin ja ryhmäperhepäiväkodin sijoittaminen ja rakentaminen.

#### **4.4. Päivähoidon sisällöllinen kehittäminen**

Päivähoidon sisällön kehittämistä tuetaan henkilökunnan koulutuksella, kehityskeskusteluilla ja mahdollisuudella vaikuttaa omaan työnsä kehittämiseen.

Kiinteä yhteistyö vanhempien kanssa

Varhaiskasvatussuunnitelmien vuosittainen päivittäminen.

Erityislastentarhanopettajan tuki työntekijöille erityislasten kasvatuksessa ja kuntoutuksessa.

Seutukunnallisesti tehdyn MAMU suunnitelman toteuttaminen ja kehittäminen.

Toimintaa arvioidaan suunnatulla kyselyllä.

#### **4.5. Päivähoidon yhteistyö eri tahojen kanssa**

Päivähoidon johtajien seutukunnalliset palaverit.

Tarvittaessa tehdään yhteistyötä koulun, perheneuvolan, neuvolan, terapeuttien ja OYS:n kanssa.

Osallistutaan seutukunnallisiin kehittämishankkeisiin, esim. tällä hetkellä ”tomiva lapsi ja perhe” projekti.

Pyritään aikaansaamaan yhteistyötä kolmannen sektorin kanssa ( seurakunta, 4-H, Martat, urheiluseurat)

## **5. Strategian seuranta**

Strategiassa asetettujen tavoitteiden toteutumista arvioidaan vuosittain muun toiminnan arvioinnin yhteydessä sivistyslautakunnan toimesta. Laajempi strategian päivitys tehdään viiden vuoden välein, ellei erityistä tarvetta aiempaan päivittämiseen ilmene.

## Liite 1. Yhteenveto arviointikyselyn tuloksista

### 1. Kasvatuksen arvopohja vastaa omaa arvomaailmaani. (61) (EOS: 0)

Arvioi ylläolevaa väitettä/asian tilaa kouluarvosanalla.

### 2. Päivähoidon toiminnan sisältö on monipuolista. (60) (EOS: 0)

Arvioi ylläolevaa väitettä/asian tilaa kouluarvosanalla.

### 3. Vanhemmat voivat vaikuttaa toiminnan sisältöön (60) (EOS: 4)

Arvioi ylläolevaa väitettä/asian tilaa kouluarvosanalla.

### 4. Kodin ja päivähoidon yhteistyö toimii (59) (EOS: 0)

Arvioi ylläolevaa väitettä/asian tilaa kouluarvosanalla.

### 5. Tiedonkulku päivähoidon ja kodin välillä toimii (58) (EOS: 0)

Arvioi ylläolevaa väitettä/asian tilaa kouluarvosanalla.

### 6. Päivähoidon henkilökunta on ammattitaitoista (58) (EOS: 0)

Arvioi ylläolevaa väitettä/asian tilaa kouluarvosanalla.

### 7. Päivähoidon henkilökunta on motivoitunutta (58) (EOS: 0)

Arvioi ylläolevaa väitettä/asian tilaa kouluarvosanalla.

### 8. Päivähoitopaikassa on miellyttävä ilmapiiri (58) (EOS: 0)

Arvioi ylläolevaa väitettä/asian tilaa kouluarvosanalla.

### 9. Lapseni viihtyy päivähoidossa (57) (EOS: 0)

Arvioi ylläolevaa väitettä/asian tilaa kouluarvosanalla.

### 10. Päivähoitopaikan hakeminen on sujuvaa ja sitä koskeva informaatio on helposti saatavissa (56) (EOS: 1)

Arvioi ylläolevaa väitettä/asian tilaa kouluarvosanalla.

