

Tilaaaja
Pyhäjoen seurakunta

Asiakirjatyyppi
Raportti

Päivämäärä
01.07.2021

PYHÄJOEN SEURAKUNTA PAPPILAN RAKENNETUN KULTTUURIYMPÄRISTÖN SELVITYS



Ramboll Finland Oy
Y-tunnus 0101197-5, ALV rek.
Kotipaikka Espoo

Kuvaus	Inventointiraportti
Päivämäärä	01.07.2021
Laatija	Niina Uusi-Seppä
Tarkastaja	Minna Lehtonen

Kansikuva: E. Ojajarjun maalaus vuodelta 1934 on tehty ilmeisesti Erkki Tuuttilan samana vuonna otettaman valokuvan mukaan.

SISÄLLYS

1.	JOHDANTO	4
1.1	Selvityksen kohde ja yleiskuvaus	4
1.2	Selvityksen tarkoitus ja käytetyt menetelmät	5
2.	KOHTEEN STATUS MAANKÄYTYÖSSÄ JA ARVOTETUSSA KULTTUURIYMPÄRISTÖSSÄ	6
2.1	Maakuntakaava	6
2.2	Yleiskaava	8
2.3	Asemakaava	8
3.	HISTORIA JA RAKENTUMINEN	10
3.1	Pappiloiden historiaa	10
3.2	Pyhäjoen seurakunta rakentajana	11
4.	ALUEEN OMINAISPIIRTEET	14
4.1	Nykytila	14
4.2	Merkitys osana laajempaa yhteiskunnallista taustaa	16
4.3	Suhde ympäröivään kaupunkirakenteeseen ja rakennuskohteisiin	17
5.	RAKENNUSKOHTAINEN INVENTOINTI	21
5.1	Pappila	21
5.2	Pihapiirin muut rakennukset ja puutarha	32
5.2.1	Renkitupa	33
5.2.2	Puoji/talli	37
5.2.3	Navetta	41
5.2.4	Iso puoji	45
5.2.5	Sauna	48
5.2.6	Kellari	51
6.	JOHTOPÄÄTÖKSET JA SUOSITUKSET	53
6.1	Aluekokonaisuuteen liittyvät arvot	53
6.2	Rakennuksiin liittyvät arvot	53
7.	LÄHDELUETTELO	59
7.1	Arkistolähteet	59
7.2	Haastattelut	59
7.3	Kartta-aineistot	59
7.4	Kirjallisuus	59

1. JOHDANTO

1.1 Selvityksen kohde ja yleiskuvaus

Pyhäjoki on yksi Pohjanmaan vanhoista emäseurakunnista. Seurakunta on perustettu viimeistään vuonna 1573 ja ensimmäinen kirkko valmistui todennäköisesti samoihin aikoihin. C. L. Engelin suunnittelema, vuonna 1844 valmistunut kirkko tuhoutui tulipalossa vuonna 1974 ja sen tilalle valmistui Arkkitehtitoimisto Karvala & Silvennoisen suunnittelema uusi, moderni kirkkorakennus vuonna 1977.

Pappila sijaitsee Pyhäjoen kunnan keskustassa Pyhäjoen Pohjoishaaran mutkassa. Alueen itäpuolella kulkee Vanhatie, joka on osa 1600-luvulta periytyvää Pohjanmaan rantatietä. Nykyinen Kokkolantie/Ouluntie sijaitsee Vanhatien itäpuolella.

Pappilaan johtaa Pappilantie, jonka varrella on uusia puuverhoiltuja, kaksikerroksisia asuinkerrostaloja. Pappilan itäpuolella olevalle tontille ollaan parhaillaan rakentamassa 48 vuokra-asunnon kokonaisuutta. Pappilan eteläpuolella Kittiläntien ja jokirannan välissä on omakotitaloalue.

Pappilan länsipuolella on vanha hautausmaa, jolla sijaitsee kellotapuli vuodelta 1739 ja vanhan kirkon muistomerkki. Pohjoispuolella sijaitsevat seurakuntakoti vuodelta 2001 ja kirkko vuodelta 1977. Kirkkoa ympäröi puisto.

Pappilan pihapiiriin kuuluu 1850-luvulla rakennettu ja 1954 arkistosiivellä laajennettu pappila, vanha renkitupa, 3-osainen puoji/talli, 4-osainen puoji, kavinavetta, sauna ja kellari.



Kuva 1. Pappilan pihapiiriä. Etualalla puoji/talli, pappilarakennus näkyy taustalla.

1.2 Selvityksen tarkoitus ja käytetyt menetelmät

Pyhäjoen seurakunnan tavoitteena on myydä pappila ja seurakunta katsoo, että alueen jakaminen kahdeksi tai kolmeksi tontiksi edesauttaisi alueen myyntiä ja kehittämistä. Voimassa olevassa Kirkonseudun korttelin 160 asemakaavassa pappilan alueen kaavamerkintä on YK (Kirkkojen ja muiden seurakunnallisten rakennusten korttelialue) ja pihapiirin kaikilla rakennuksilla on sr-1 -suojelumerkintä. Rakennuksia ei ole edellisen kaavan valmisteluvaiheessa inventoitu.

Seurakunta on tehnyt kunnalle aloitteen asemakaavan uusimisesta ja pappilan rakennuksille tehdään rakennetun kulttuuriympäristön inventointi kaavoitusta varten. Asemakaavatasoinen selvitys on laadittu Museoviraston inventointiohjeen mukaan. Inventoinnin tarkoituksena on antaa työkaluja alueen suunnittelulle sekä kaavamerkintöjen- ja määräysten laatimiselle.

Selvityksessä on käytetty tausta-aineistona aluetta koskevia kaavoja, maakuntakaavaa varten tehtyjä maisema- ja kulttuuriympäristöselvityksiä, Pyhäjoen kulttuuriympäristöohjelmaa, Pyhäjoen historiateoksia, historiallista kartta-aineistoa ja rakennuslupapiirustuksia. Vanhoja valokuvia etsittiin kotiseutuarkistosta, Eila Kultalan arkistosta ja Pohjois-Pohjanmaan museolta. Pappilan käyttöhistoriasta ja remonteista saatiin tietoa eläkkeellä olevalta kirkkoherra Aaro Leipälää, jota haastateltiin puhelimitse. Maastokäynnin yhteydessä 9.6. rakennuksiin tutustuttiin ulkoa ja sisältä ja ne kuvattiin. Maastokäyntiin osallistuivat Stina Karhunmaa (Ramboll), Tarja Ylikauppila, Heli Kittilä ja Antti Tornberg (Pyhäjoen seurakunta) sekä Jyrki Määttä (Pyhäjoen kunta).

Alueen ja rakennusten arvottamista käsiteltiin 23.6. Teams-palaverissa, johon osallistuivat Jukka Malinen, Tarja Ylikauppila, Antti Tornberg ja Heli Kittilä Pyhäjoen seurakunnasta, Jyrki Määttä Pyhäjoen kunnasta, Juhani Turpeinen Pohjois-Pohjanmaan museosta sekä Minna Lehtonen ja Niina Uusi-Seppä Rambollilta.



Kuva 2. Pappilan pihapiiriä Kittiläntieltä kuvattuna. Kuvassa näkyy sauna, keltainen pappilan pääty, renkittupa ja puoji/talli.

2. KOHTEEN STATUS MAANKÄYTÖSSÄ JA ARVOTETUSSA KULTTUURIYMPÄRISTÖSSÄ

2.1 Maakuntakaava

Pohjois-Pohjanmaan 2. vaihemaakuntakaava on hyväksytty maakuntavaltuustossa 7.12.2016 ja se on saanut lainvoiman 2.2.2017. Vaihemaakuntakaavan teemoja ovat kulttuuriympäristöt ja maisema-alueet, maaseudun asutusrakenne, virkistys- ja matkailualueet, seudulliset ampumaradat ja materiaalikeskukset sekä puolustusvoimien alueet.

Pyhäjoen kirkonmäki on nimetty maakuntakaavaa varten tehdyssä selvityksessä maakunnallisesti arvokkaaksi rakennetuksi kulttuuriympäristöksi, johon sisältyvät kirkko, pappila, tapuli ja vanhan kirkon rauniot sekä viljamakasiini. Kuvaus: *1700-luvun kirkontapulin, vanhan kirkon raunioiden, hautausmaan, 1800-luvun pappilan pihapiirin ja modernin kirkon muodostama kerroksinen ja rikas kokonaisuus.*¹

Pappila on lisäksi luetteloitu omana kohteenaan, johon sisältyvät rakennukset ovat 3-osainen puoji, 4-osainen puoji, navetta, päärakennus ja vanha väentupa. Kuvaus: *Pappila on suuri 1850-luvun hirsirakennus, johon on vuoden 1954 korjausten yhteydessä tehty toimistotiloja sisältävä lisäsiipi. Pihapiiriin kuuluu lisäksi vanha väentupa, kaksi ulkorakennusta ja kivinavetta.* Kohde on arvioitu rakennushistoriallisesti ja historiallisesti arvokkaaksi.²

Vaihemaakuntakaavassa Maakunnallisesti arvokas rakennettu kulttuuriympäristö -merkinnällä osoitetaan maakunnallisesti arvokkaat alueelliset rakennetut kulttuuriympäristöt ja tieosuudet. Niitä koskeva suunnittelumääräys: Alueiden käytön suunnittelussa tulee edistää kulttuuriympäristön maakunnallisten arvojen säilymistä. Yksityiskohtaisemmassa kaavoituksessa on otettava huomioon rakennettujen kulttuuriympäristöjen kokonaisuudet ja ominaispiirteet. Suunnittelussa tulee erityisesti kiinnittää huomiota Pohjois-Pohjanmaan rakennettu kulttuuriympäristö 2015 -selvitykseen kirjattuihin arvoihin ja ominaispiirteisiin.³

Alueen itäpuolella kulkeva Pohjanmaan rantatie on valtakunnallisesti merkittävä rakennettu kulttuuriympäristö (RKY).⁴

Kirkonmäki on osa Pyhäjoen suun kulttuurimaisema -nimistä maakunnallisesti arvokasta maisema-aluetta. Arviointiteksti: Pyhäjoen taajama on maisemakuvultaan hieno, arvokas ja mieleen jäävä kokonaisuus. Alueella on paitsi maisemallista arvoa, myös rakennettuun kulttuuriympäristöön liittyviä arvoja. Kokonaisuus on maakunnallisesti arvokas, ja sen arvo ylettyy lähes valtakunnallisesti arvokkaan kohteen tasolle. Maisema-alueella monimuotoiset jokimaisemat, taajamamaisema, perinteiset maaseudun viljelysmaisemat sekä rannikkoalueiden luonnonmaisemat ja loma-asutus yhdistyvät ja limittyvät toisiinsa omaleimaiseksi ja arvokkaaksi kokonaisuudeksi. Maisemakokonaisuus on havainnollinen ja hieno esimerkki perinteisestä ja edelleen elävästä maaseutukir-

¹ Pohjois-Pohjanmaan rakennettu kulttuuriympäristö 2015.

² MRKY 2015. Pohjois-Pohjanmaan rakennettu kulttuuriympäristö 2015.

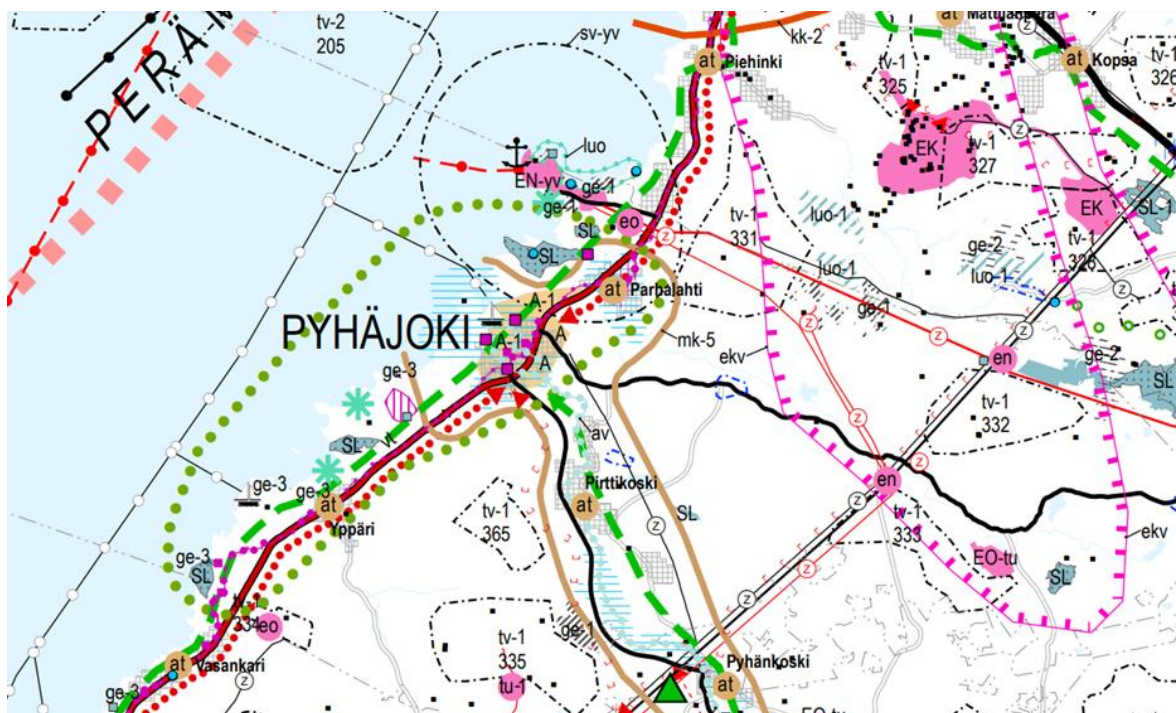
³ <https://www.pohjois-pohjanmaa.fi/kehittaminen/maakuntakaavoitus/yhdistelmakartta-seka-merkinnat-ja-maaraykset/>

⁴ RKY 2010. www.rky.fi

konkylästä. Kulttuurimaiseman ominaispiirteet kertovat alueen pitkästä historiasta. Maisema-alueella on paljon kulttuurihistoriallisesti arvokasta rakennuskantaa. Vahvana omaleimaisuutta luovana erityispiirteenä Pyhäjoella hahmottuvat suistoalueen jokinäkymät. Maisema-alueella sijaitsevat valtakunnallisesti arvokkaiksi rakennetuiksi kulttuuriympäristöiksi (RKY 2009) määritellyt kohdet Etelänkylän Isosilta, kokonaisuuteen Pyhäjoen kalarannat kuuluvat Jokipuojin kalaranta ja Kaukon kalalanssi sekä kokonaisuuteen Pohjanmaan rantatie kuuluva Vanhatie. Maakunnallisesti arvokkaita, rakennettua kulttuuriympäristöä edustavia aluekokonaisuuksia ovat Kiiskilän raitti sekä Pyhäjoen kirkonmäki. Lisäksi maisema-alueella on maakunnallisesti arvokkaita rakennuksia ja pihapiirejä.⁵

Merkinnällä osoitetaan maakunnallisesti arvokkaat maisema-alueet. Niitä koskeva suunnittelumääräys: Alueen yksityiskohtaisemmassa suunnittelussa ja kehittämisessä on otettava huomioon alueen ominaispiirteet sekä maisema- ja kulttuuriarvot. Alueen suunnittelussa on arvioitava ja sovitettava yhteen maakuntakaavassa osoitetun käyttötarkoituksen mukainen maankäyttö sekä maisema- ja kulttuuriympäristöarvot.

Maisema-alueella tulee edistää peltojen, niittyjen ja muiden avoimien maisematilojen säilymistä. Uudis- ja täydennysrakentamisen suunnittelussa tulee kiinnittää erityistä huomiota rakentamisen sopeutumiseen sijainniltaan ja rakennustavaltaan maisemaan. Suunnittelussa tulee erityisesti kiinnittää huomiota selvityksissä *Arvokkaat maisema-alueet Pohjois-Pohjanmaalla. Pohjois-Pohjanmaan valtakunnallisesti ja maakunnallisesti arvokkaiden maisema-alueiden päivitys- ja täydennysinventointi* (Pohjois-Pohjanmaan liitto, julkaisu B:86, 2015) sekä *Kainuun kulttuurimaisemat ja maisemanähtävyydet. Valtakunnallisesti ja maakunnallisesti arvokkaiden maisema-alueiden päivitys- ja täydennysinventointi 2011-2013* (Maaseutumaisemat – arvokkaiden maisema-alueiden inventointi, Elinkeino-, liikenne- ja ympäristökeskus, 2013) esitetyissä aluekuvauksissa selostettujen ominaispiirteiden ja arvojen säilymiseen.



Kuva 3. Pohjois-Pohjanmaan maakuntakaavayhdistelmä. Lähde: Pohjois-Pohjanmaan liitto. 6

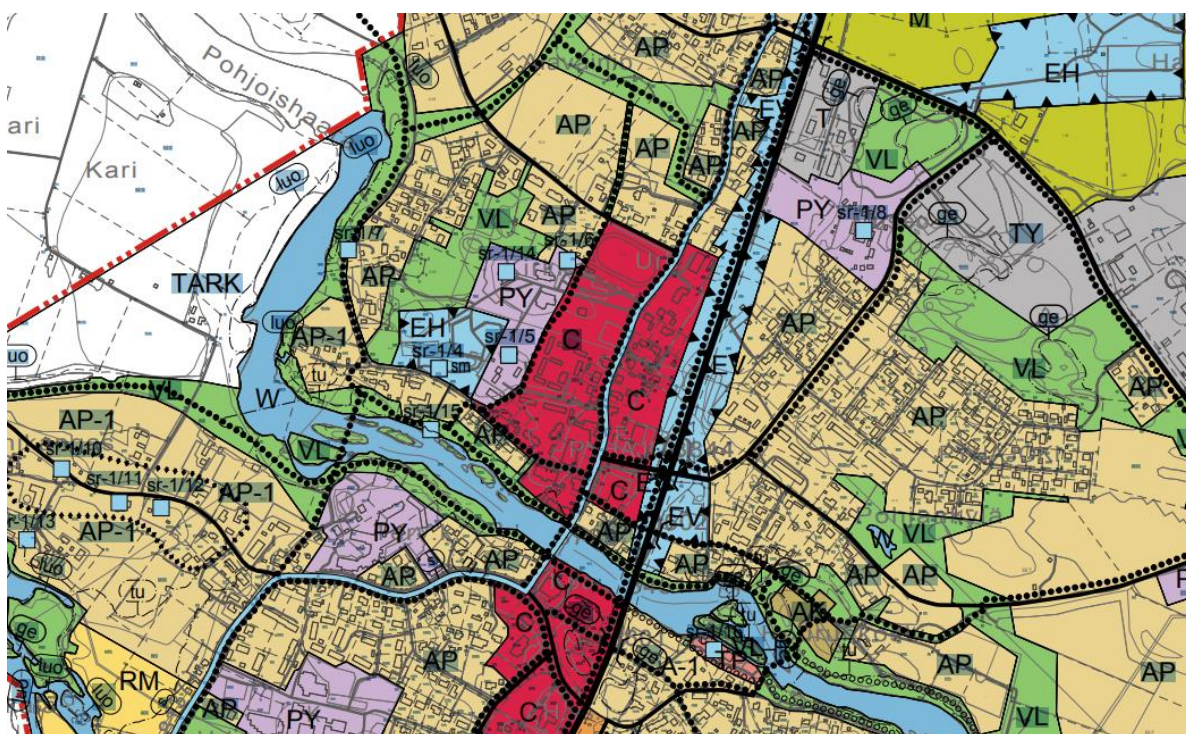
⁵ Arvokkaat maisema-alueet Pohjois-Pohjanmaalla. 2015. s. 183.

⁶ <https://www.pohjois-pohjanmaa.fi/kehittaminen/maakuntakaavoitus/yhdistelmakartta-seka-merkinnaat-ja-maaraykset/>

2.2 Yleiskaava

Pyhäjoen kunnanvaltuuston 27.8.2014 hyväksymä Keskustan osayleiskaava 2025 sai lainvoiman 7.10.2014 ja kuulutettiin voimaan tulleeaksi 8.10.2014.

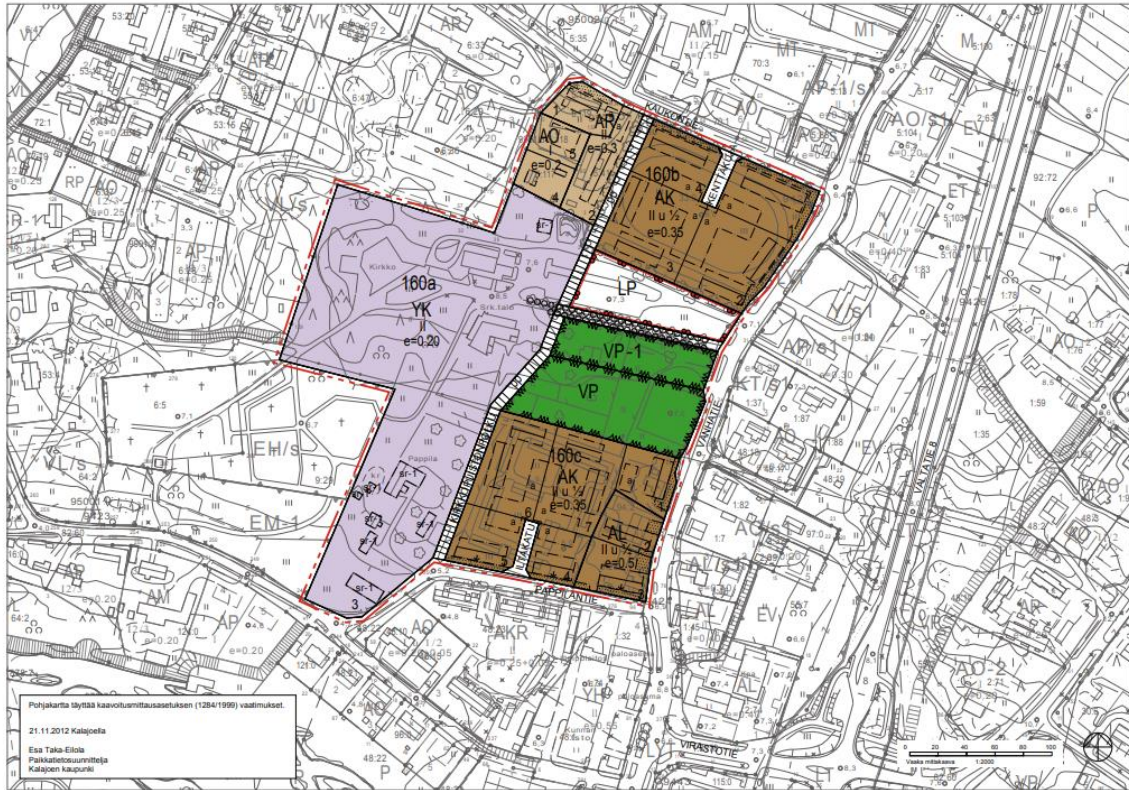
Yleiskaavassa Pappilan alue on osoitettu Julkisten palvelujen ja hallinnon alueeksi PY. Pappilan rakennukset on osoitettu maakunnallisesti arvokkaaksi rakennussuojelukohteeksi (sr-1). Kaavamääräyksen mukaan *Rakennuksissa ja niiden ympäristössä tehtävien toimenpiteiden tulee olla sellaisia, että alueen rakennushistoriallisesti, kulttuurihistoriallisesti ja maisemahistoriallisesti arvokas luonne säilyy. Rakennuksia ja muita rakenteita ei saa purkaa. Rakennuksissa tehtävistä toimenpiteistä, jotka eivät kuitenkaan saa muuttaa niiden kulttuurihistoriallista arvoa, on pyydettyä lausunto museoviranomaiselta.*



Kuva 4. Pyhäjoen Keskustan osayleiskaava 2025. Lähde: Pyhäjoen kunta.

2.3 Asemakaava

Pyhäjoen kunnanvaltuuston 19.12.2012 hyväksymä Kirkonseudun korttelin 160 asemakaavamuutos sai lainvoiman 22.1.2013. Voimassa olevassa asemakaavassa pappilan alueen kaavamerkintä on Kirkkojen ja muiden seurakunnallisten rakennusten korttelialue YK ja pappilan pihapiirin kaikilla rakennuksilla on sr-1 -suojelumerkintä. Kaavamääräys: Suojeltava rakennus. Kulttuurihistoriallisesti / rakennustaiteellisesti/ kyläkuvan säilymisen kannalta tärkeä rakennus, jota ei saa purkaa ilman MRL:n 127 §:ssä tarkoitettua lupaa. Rakennuksessa suoritettavien korjaus- ja muutostöiden tulee olla sellaisia, että rakennuksen historiallisesti arvokas tai kyläkuvan kannalta merkittävä luonne säilyy. Milloin rakennuksessa on aikaisemmin suoritettu rakentamistoimenpiteitä tämän tavoitteen vastaisesti, on rakennus korjaus- ja muutostöiden yhteydessä korjattava entistään.



Kuva 5. Kirkonseudun korttelin 160 asemakaavamuutos. Lähde: Pyhäjoen kunta.

3. HISTORIA JA RAKENTUMINEN

3.1 Pappiloiden historiaa

Pappilat ovat olleet aiemmin pitäjän hallinnollisia ja kulttuurisia keskuksia, joilla on ollut suuri merkitys paikkakuntalaisille. Pappilat sijaitsivat usein maisemallisesti keskeisellä paikalla kirkon läheisyydessä ja vesistöjen rannalla. Pappilan sijainti on usein pysynyt samana vuosisadasta toiseen vaikka rakennukset ovatkin vaihtuneet.

Pappilat ovat olleet myös toimivia maatiloja, koska tilan tuotto oli osa papin palkkausta. Pappilat olivat usein mallitiloja, jotka toivat uusia viljelymenetelmiä ja -lajikkeita alueelle. Pappilan rakennuskantaa ovat säädelleet virkarakennuksista annetut asetukset.⁷

Vuoden 1727 valtiopäivillä annetun asetuksen mukaan pappiloihin tuli rakentaa seitsemän huonetta, mikä tarkoitti seitsemää rakennusta. Asuintupa ja keittiö tai vierastupa rakennettiin samaan rakennukseen. Pappilarakennuksessa alettiin käyttää karoliinista pohjakaavaa, jossa rakennuksen keskellä oli eteinen ja sali ja sen molemmin puolin kamarit. Keittiössä oli liesi, mutta ei leivinuunia vaan leivintupa tai leivinuunillinen panimotupa rakennettiin erikseen. Näiden lisäksi piti rakentaa kaksikerroksinen lato ja luuva sekä navetta ja talli.⁸

Pappiloita koskeva virkataloasetus korvattiin uudella vasta vuonna 1892. Uuden asetuksen mukaan kirkkoherran virkataloon tuli sisustaa vähintään kuusi, mutta enintään 10 huonetta. Huonekorkeudeksi määrättiin 3,5 metriä. Seinät tuli tapetoida ja sisäkattojen tuli olla kipsisiä tai paneeloituja. Tulisijat tuli tehdä kaakelista ja arkisto tuli suojata tulen varalta.

Pappilatalouteen kuuluvat muut rakennukset olivat renkitupa, ruoka-aitta, kellari, halkovaja, leivintupa, talli, vaunuvaja, navetta, keittuhuone, jyvääntä ja sauna. Lisäksi maatalousrakennuksiin kuuluivat maituhuone, kaluhuone, lammasnavetta, sikala sekä riihi luuvan ja ladon kanssa. Nämä saattoivat sijaita kauempana pihapiiristä.⁹

Vuonna 1922 annettu palkkalaki ja virkataloasetus toi muutoksia pappiloihin. Pappila ja virkatila erotettiin toisistaan ja pappilasta tuli luontoisetuihin kuuluva virka-asunto ja kansliasta kirkkoherranvirasto. Merkittävä uudistus oli vaatimus tulenkestävän arkistihuoneen rakentamisesta.

Vuoden 1944 palkkauslakiin sisältyy vielä pappila seurakunnan kirkkoherran asuntona, mutta sodan jälkeen maanhankintalaki johti pappiloiden maiden jakamiseen ja niiden merkitys maatiloina loppui. Pappiloiden talousrakennukset ovatkin monin paikoin hävinneet. 1970-luvulla luontais-etuasuntojen verotuskäytäntöjen kiristyminen alkoi vähitellen tyhjentää pappiloita. 1990-luvulla pappilat muuttuivat tavallisiksi vuokra-asunnoiksi ja seurakunnilta poistui velvoite huolehtia kirkkoherran asunnosta. Monet seurakunnat ovat sittemmin luopuneet pappiloista ja niiden ylläpidosta.¹⁰

⁷ Knapas 2009, s. 6.

⁸ Knapas 2009, s. 49-50, Soikkeli 200 s. 34-36.

⁹ Knapas 2009, s. 65, Soikkeli 2000, 36-37.

¹⁰ Knapas 2009, s. 69, Soikkeli 2000, 37-39.

3.2 Pyhäjoen seurakunta rakentajana

Pyhäjoki on erotettu omaksi hallintopitäjäkseen 1560-luvulla ja ensimmäinen kirkko lienee rakennettu vuoden 1573 tienoilla, jolloin Pyhäjoki sai ensimmäisen pappinsa.¹¹ Varhaisin maininta kello-
lotapulista on vuodesta 1673. Se sijaitsi samalla paikalla kuin nykyinen tapuli. Pyhäjoen kirkon
nykyinen kello-
lotapuli valmistui Johan Simonsson Knubbin johdolla vuonna 1739.¹² Pohjaltaan suo-
rakulmaisen tapulin läpi pääsee kulkemaan kirkkomaalle. Tapulin torniosa on kahdeksankulmai-
nen ja sen huipulla on korkea viiritanko. Tapuli edustaa tyyliltään pohjalaista renessanssitapulia,
jonka esikuva on Mustasaaren vuosina 1674 - 5 rakennettu Jean de la Vallen suunnittelema kello-
tapuli.¹³

Uuden kirkon suunnittelu aloitettiin 1780-luvulla. Uudeksi paikaksi valittiin vanhan hautausmaan
vieressä oleva Neitsytkallio. Pitäjän kirkkoherra Henric Gabriel Alcenius tosin vastusti paikkaa,
koska se oli hänen mielestään liian lähellä pappilaa. Kirkon piirustukset laati Carl Ludvig Engel.¹⁴
Vanha kirkko (todennäköisesti järjestyksessä toinen) purettiin vuonna 1851 ja sen sijaintipaikalle
on pystytetty muistomerkki vuonna 1997.¹⁵ Samalla, kun vanha kirkko purettiin, hautausmaata
laajennettiin.¹⁶

Kirkon rakentaminen alkoi vuonna 1843 ja rakennustöiden johtajaksi palkattiin kirkonrakentaja
Jaakko Kuorikoski. Kirkko vihittiin käyttöön vuonna 1844. Pyhäjoen kirkko oli pohjamuodoltaan
ristikirkko, jonka keskellä kohosi kahdeksankulmainen kaula ja sen päällä kookas kupoli. Tällaisia
keskeiskupolikirkkoja kutsutaan Engel-kirkoiksi.¹⁷



Kuva 6. Pyhäjoen kirkonkylä Kalmbergin kartassa vuodelta 1856. Pappila (Pr Gd) sijaitsee Pohjanmaan
rantatien ja kirkon välissä. Lähde: Kansalliskirjasto.

¹¹ Käsälä 1997, s. 397.

¹² Käsälä 1997, s. 402.

¹³ Käsälä 1997, s. 403.

¹⁴ Käsälä 1997, s. 408 - 9.

¹⁵ Käsälä 1997, s. 399, 412.

¹⁶ Turunen 1997, s. 439.

¹⁷ Käsälä 1997, s. 411 - 412.



Kuva 7. Johan Simonsson Knubbin johdolla rakennettu Pyhäjoen kirkon kellotapuli valmistui vuonna 1739.

Kuva 8. C. L. Engelin piirustus Pyhäjoen kirkosta vuodelta 1828. Lähde: Kansallisarkisto.

Kirkon viereen rakennettiin seurakuntatalo vuonna 1952 ja Kanttorila vuonna 1958. Vuosina 1968–69 kirkkoa korjattiin lämpimäksi ja sen paanukatko uusittiin. Juhannuksena 1974 Engelin suunnittelema kirkko kuitenkin tuhoutui ukkosen sytyttämässä tulipalossa täydellisesti.¹⁸

Arkkitehtitoimisto Karvala & Silvennoisen suunnittelema uusi, moderni kirkkorakennus valmistui vuonna 1977. Modernin kirkon ulkoasussa yhdistyvät kristillinen symboliikka ja pitäjän merellinen historia.¹⁹ Uusi kirkko on rakennettu niin, että osa vanhan kirkon perusmuurista muodostaa ulkokokoontumispaikan länsisivulle.²⁰ Kirkon ja pappilan väliin valmistui uusi seurakuntakoti vuonna 2001.



Kuva 9. Pyhäjoen moderni kirkko valmistui vuonna 1977.

¹⁸ Käsälä 1997, s. 415.

¹⁹ Käsälä 1997, s. 416.

²⁰ Kaleva 16.4.77.

Pappilan paikaksi oli valittu jo seurakunnan perustamisvaiheessa kirkon vieressä sijainnut Nikkarila-niminen uudistila. Vuoden 1676 katselmuksen mukaan tilan vuotuisylvö oli seitsemän tynnyriä ja karjamäärä oli huomattavan suuri. Vuonna 1690 pappilaan kuului suuri asuintupa, kamari ja makuutupa. Rakennuksen jatkona oli esitupa, johon kuului kaksi kamaria ja sen vieressä renkitupa. Samaan riviin kuului vielä kellaritupa ja leivintupa kamareineen. Lisäksi tontilla oli panimotupa, luhtiaitta, vanha luhti, portti, kotatupa ja makuutupa. Karjapihassa oli kolme navettaa, kaksi tallia, lammasläävä ja sikolähti sekä hieman etäämpänä kolme vilja-aittaa, varastoaitta ja kolme riittä eri peltojen yhteydessä. Ylläpidosta huolehtivat kappeli- ja kyläkunnat ja koska hoitettavaa oli paljon, monet rakennukset pääsivät aika-ajoin huonoon kuntoon. Talkoilla tehdyt rakennukset eivät aina olleet myöskään kovin hyvin tehtyjä. Pappilan päärakennus uusittiin vuonna 1759, mutta jo vuonna 1819 tehtiin pitäjänkokouksessa päätös uuden päärakennuksen rakentamisesta. Tällä kertaa rakennus päätettiin teettää urakalla. Valmistumisajankohtaa ei ole mainittu.²¹

Vuoden 1809 katselmuksen mukaan pappilassa oli kaksi navettaa ja talli. Lammasnavetta, kanala ja sikala olivat huonossa kunnossa ja niitä piti korjata. Panimohuone oli uusittava kokonaan ja sauna vaati perusteellista kunnostusta. Pihassa oli lisäksi kaksi rehusuojaa ja hieman etäämpänä kaksi vilja-aittaa ja kaksi riittä. Pihasta puuttui kunnollinen kaivo ja sellainen päätettiin teettää.²²

Turusen mukaan pappilarakennus koottiin vuonna 1865 uudelleen vanhoista hirsistä niin, että kaksi rakennusta liitettiin yhteen vinkkeliin.²³



Kuva 10. Ilmakuva vuodelta 1947. Kuvassa näkyy vielä navetan takana useita pappilan karjatalouteen liittyviä pienempiä rakennuksia. Maisema Kirkon ja Pappilan ympärillä on vielä avointa viljelymaisemaa. Lähde: Maanmittauslaitos. Paikkatietoikkuna.

Kuva 11. Ilmakuva vuodelta 2019 näkyy, että sekä kasvillisuutta että rakennuksia on tullut kirkon ympäristöön lisää. Maatalousrakennukset ovat kuitenkin peltojen myötä hävinneet. Lähde: Maanmittauslaitos. Paikkatietoikkuna.

²¹ Matinelli 1969, s. 435- 437.

²² Matinelli 1969, s. 439.

²³ Turunen 1997, s. 442.

4. ALUEEN OMINAISPIIRTEET

4.1 Nykytila

Pappila sijaitsee perinteisellä paikallaan kirkon ja hautausmaan vieressä, mutta ympäristöön on rakennettu paljon uutta. Erityisesti Kuntatien, Kittiläntien ja Pappilantien varteen on rakennettu uusia asuintaloja. Viereinen seurakuntatalo on rakennettu 2000-luvulla ja myös kirkko on moderni. Pappilan pihapiiri erottuu ympäristöstään hyvin perinteisenä maalaismiljöönä hiekkateineen ja pienine niittyineen. Pihapiirin rakennukset ovat pääosin 1800-luvulta. Pappilaan tehty lisäsiipi on ainoa 1900-luvulla tehty rakennus alueella.

Pihapiirin rakennukset on rakennettu melko tiiviisti ja ne muodostavat vanhan puuston kanssa suojaisen pihapiirin. Pappila ja renkitupa ovat olleet asuinrakennuksia, mutta ovat tällä hetkellä tyhjiään. Kolme- ja neljäosainen puoji toimivat varastoina kuten ennenkin. Navetta on niin ikään nykyisin varastona. Karjaa pappilassa ei ole ollut ainakaan 1950-luvun jälkeen. Sauna ei ole ollut juuri käytössä sen jälkeen, kun pappilan lisäsiipeen rakennettiin sauna. Kellari on myös jäänyt pois käytöstä. Rakennuksia on kuitenkin ylläpidetty niin, että ne ovat kohtalaisessa kunnossa vaajakäytöstä huolimatta.



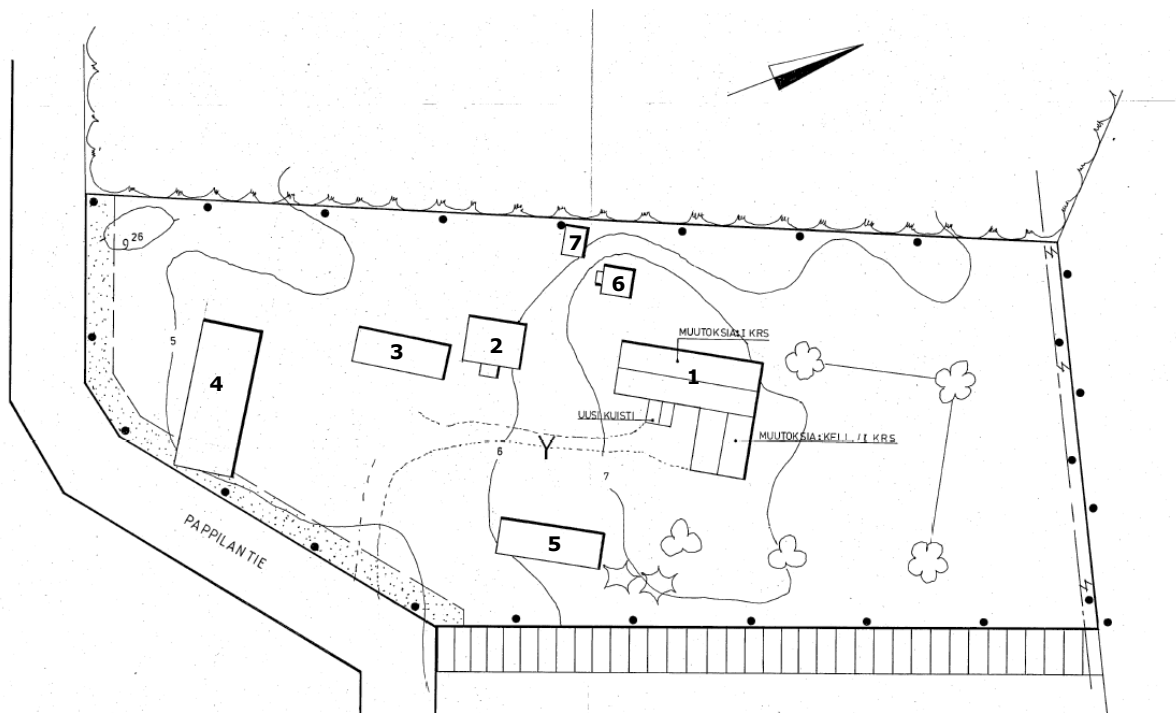
Kuva 12. Pappilan ympärille on rakennettu uusia asuinrakennuksia, mutta pappila, hautausmaa ja kirkon ympäristö muodostavat väljästi rakennetun vihreän keitaan.



Kuva 13. Pappilarakennukset, hiekkatie ja niitty muodostavat idyllisen maalaismaiseman Pyhäjoen keskustassa.



Kuva 14. Sisäänajotie pappilan pihapiiriin.



Kuva 15. Asemapiirros pappilan pihapiiristä. 1. pappila, 2. renkitupa, 3. puoji/talli, 4. navetta, 5. iso puoji, 6. sauna ja 7. kellari.

4.2 Merkitys osana laajempaa yhteiskunnallista taustaa

Pappilat ovat toimineet maatalouden ja puutarhaviljelyn mallitiloina, koska ne olivat vielä 1900-luvun alussa vauraita maatiloja. Pappilat olivat puolijulkisia rakennuksia, joissa seurakuntalaiset pääsivät asioimaan ja näkemään pappilakulttuurua. Pappiloissa järjestettiin julkisia tilaisuuksia kuten pitäjänkokouksia ja niillä oli merkittävä yhteiskunnallinen rooli.²⁴

Anu Soikkelin väitöskirjaansa 1990-luvun puolivälissä inventoimissa 423 pappilan pihapiirissä vain 6 %:ssa oli 5 tai useampi piharakennus.²⁵ Viimeisten 25 vuoden aikana moni pappila on myyty ja ulkorakennukset ovat käyneet yhä harvinaisemmiksi. Soikkelin mukaan talusrakennuksia on säilynyt erityisen vähän Oulun hiippakunnassa, jossa ne olivat kadonneet kolmasosasta pappiloista. Piharakennukset on koettu tarpeettomiksi erityisesti taajamissa, joissa tontteja on pilkottu pienemmiksi omakotitonteiksi.²⁶ Myös pappiloiden aiemmin vaalitut puutarhat alkoivat hävitä 1900-luvun kuluessa.²⁷

Soikkelin mukaan useiden pappiloiden yhteyteen on rakennettu toimistosiiپی, jos toimistotiloja (kirkkoherranvirasto, arkisto) ei ole saatu mahtumaan pappilan asunnon yhteyteen.²⁸

²⁴ Soikkeli 2000, s. 203.

²⁵ Soikkeli 2000, s. 163.

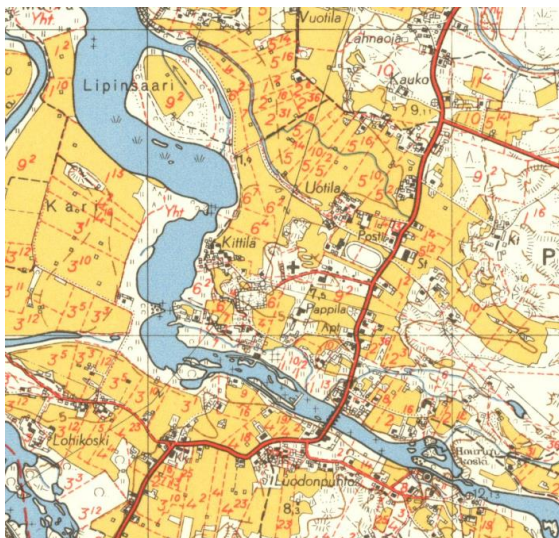
²⁶ Soikkeli 2000, s. 163.

²⁷ Soikkeli 2000, 175.

²⁸ Soikkeli 2000, s. 203-205.

4.3 Suhde ympäröivään kaupunkirakenteeseen ja rakennuskohteisiin

Pappila on sijainnut vuosisatoja samalla paikalla Pyhäjoen kirkon ja hautausmaan yhteydessä. Kuntakeskus on muodostunut kirkon ympärille ja entisille pelloille on sotien jälkeen rakennettu asuinalueita. Kirkko, pappila ja hautausmaa muodostavat puistomaisen keitaan Pyhäjoen Pohjoishaaran ja historiallisen Pohjanmaan rantatien väliin. Alueella on säilynyt vanhoja tielinjoja, kuten Vanhantieltä erkaneva Pappilantie-Kittiläntie, kirkolle ja hautausmaalle johtava puukujanne ja pappilan takaa kirkolle kulkeva tielinja.



Kuva 16. Pyhäjoen keskusta ja Pappila vuoden 1954 peruskartassa. Lähde: Maanmittauslaitos. Vanhat painetut kartat.

Kuva 17. Pyhäjoen keskusta ja Pappila vuoden 1980 peruskartassa. Lähde: Maanmittauslaitos. Vanhat painetut kartat.



Kuva 18. Näkymä Kittiläntieltä Pappilaan.



Kuva 19. Pappila sijoittuu hautausmaan ja asuinalueen väliin. Kuva: Pyhäjoen kunta.



Kuva 20. Kirkon ja pappilan ympärillä on säilynyt puustoa ja pieniä niittyjä. Kuva: Pyhäjoen kunta.



Kuva 21. Pappilan itäpuolelle ollaan rakentamassa uutta asuinalueita. Oikealla näkyy ison puojin takaseinä.



Kuva 22. Pappilan länsipuolella on hautausmaa.



Kuva 23. Pappilan ja kirkon välillä kulkee polku.



Kuva 24. Navetta on maisemallisesti tärkeällä paikalla Kittiläntieltä katsottuna.

5. RAKENNUSKOHTAINEN INVENTOINTI

5.1 Pappila/asuinrakennus

Kuvaus

Vinkkelinmallinen pappilarakennus muodostuu 1800-luvun puolivälissä rakennetusta hirsirunkoisesta osasta ja siihen 1950-luvulla liitetystä tiilirunkoisesta laajennussiivestä. Hirsiosa on vuorattu keltaiseksi maalatulla vaakalaudoituksella ja kivirakenteinen vinkkeli on rapattu valkoiseksi. Lasi-kuisti on rakennettu 1970-luvulla. Satulakaton katteena on betonitiili. Ikkunat on vaihdettu 1970-luvulla T-karmillisiin neliruutuisiin ikkunoihin.



Kuva 25. Pappilaan rakennettiin 1950-luvulla uusi tiilirakenteinen arkistosiipi, jonka tilalta purettiin vanha vinkkeli.

Ajoitus	1865, 1954
Suunnittelija	
Kerroslukumäärä	(1) + 1
Perustus	Vanhassa osassa kivijalka, betonoitu, uudessa osassa betonisokkeli
Runko	Vanhassa osassa pitkänurkkainen hirsi, laajennusosa tiiltä
Vuoraus	Vaakapontti 8vanha osa) + rappaus (uusi osa)
Ulkoväri	Keltainen (vanha osa) + valkoinen (uusi osa)
Kattomuoto	Satulakatto
Kate	Sementtitiili
Ikkunat	T-karmilliset kitti-ikkunat, sisäikkunat alumiinipuitteiset
Ovet	Puiset ovet ja portaat (1980-luvulta)
Vintti	Kylmä avovintti, jossa yksi "kesähuone"
Kellari	Uudessa osassa kellari, jossa mm. sauna ja kylpyhuone

Historia

Valmistuminen

Pappilarakennus koottiin vuonna 1865 uudelleen vanhoista hirsistä niin, että kaksi rakennusta liitettiin yhteen vinkkeliin. Rakennus laudoitettiin ja maalattiin 1880-luvulla ja samaan aikaan korjattiin lattiaita ja laudoitettiin salin seiniä. 1890-luvulla rakennus katettiin asfalttihuovalla.

Pappilan päärakennuksessa oli vuoden 1892 katselmuksen mukaan kaksi salia, kuusi kamaria, tampuuri, kyökki, ruokakamari ja kaksi vinttikamaria. Pihapiirissä oli lisäksi alakyökki eli leipomahuone, renkitupa, liiteri, kellari ja maki sekä karjapihassa talli, puuliiteri, sauna, läävä eli navetta, lammasnavetta, sikolätti, kaksi aittaa ja neljä latoa.²⁹ Rakennus oli pohjakaavaltaan ajalle tyypillinen keskeissali, jossa eteisen takana oli sali ja päädyissä kamarit.

Aaro Leipälän mukaan pappilan pohjoispäädyssä oli suuri myös sali, jota kutsuttiin pappilan vasikkahaaksi. Tässä tilassa järjestettiin mm. pitäjänkokoukset. Sali pilkottiin pienemmiksi huoneiksi ilmeisesti uuden arkistosiiven valmistumisen yhteydessä. Juhlasisäänkäynti pappilaan kulki vanhan mutterikuistin kautta, joka purettiin 1970-luvulla. Myös vanhan siipiosan päädyssä oli sisäänkäynti, josta ilmeisesti kuljettiin mm. "vasikkahaan".



Kuva 26. Rovasti Ask Pappilan puutarhassa 1900-luvun alussa. Ask toimi kirkkoherrana 1906 - 33. Kuva: Kotiseutuarkisto.

²⁹ Turunen 1997, s. 442.



Kuva 27. Pyhäjoen pappila vuonna 1934. Kuvassa näkyvät sittemmin purettu hirsivinkkeli ja mutterikuisti. Kuva Erkki Tuuttila. Pyhäjoen kotiseutuarkisto ja Eila Kultalan arkisto.

5.1.1 Muutokset

Pyhäjoen pappila oli vähällä palaa vuonna 1938, minkä jälkeen rakennus katettiin tiilellä. Rakennusta peruskorjattiin vuonna 1954, jolloin purettiin vanha hirsivinkkeli ja sen tilalle rakennettiin 7 x 4,5 metrin suuruinen kivirakenteinen arkisto- ja kansliasiipi.³⁰

Aaro Leipälän mukaan rakennuksessa tehtiin pintaremonttia, kun hän muutti taloon perheineen vuonna 1965. Sisäänkäynti pappilaan oli uuden vinkkeliosan sisäkulmasta. Mutterikuisti toimi edelleen lähinnä juhlasisäänkäyntinä. Nykyisen keittiön paikalla oli makuuhuone ja makuuhuoneen ja ruokasalin välissä oli raput vintille, jossa on yksi kevytrakenteinen kesähuone. Portaiden alla oli komerotilaa. Keittiö oli uudessa siipiosassa pohjapiirroksessa näkyvän kirkkoherran huoneen paikalla.

Uuden osan alla kellarissa oli autotalli ja lämpökeskus. Autotalliin oli ovet ja ajoluiska rakennuksen päädystä. Kaikki kaakeliuunit oli 1960-luvulla jo purettu. Salissa oli avotakka.

Seuraava iso remontti tehtiin vuonna 1979. Suunnittelusta vastasi Arkkitehtitoimisto Erkki Karvala, joka on suunnitellut myös Pyhäjoen kirkon.

Mutterikuisti purettiin ja sen tilalle rakennettiin uusi lasiveranta, jonne sijoitettiin myös WC.

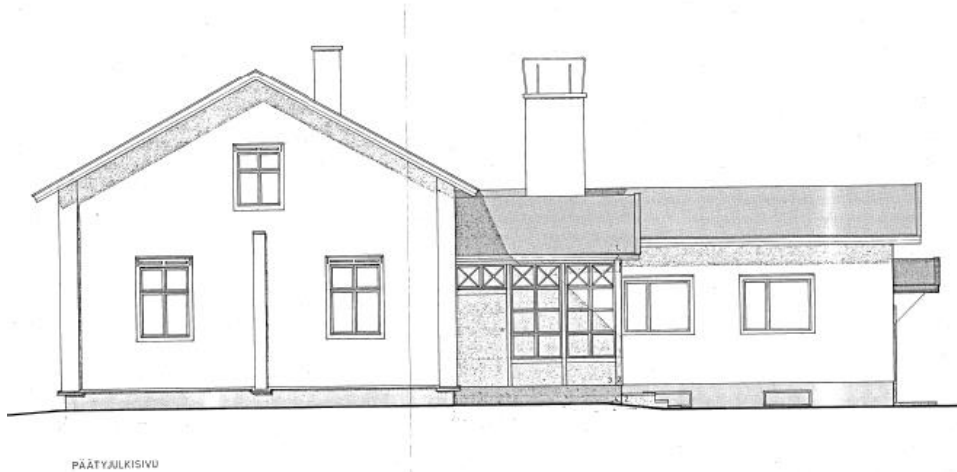
Kellarissa autotalli sisäänkäynteineen poistettiin ja tilalle rakennettiin sauna ja pesutilat.

³⁰ Turunen 1997, s. 444

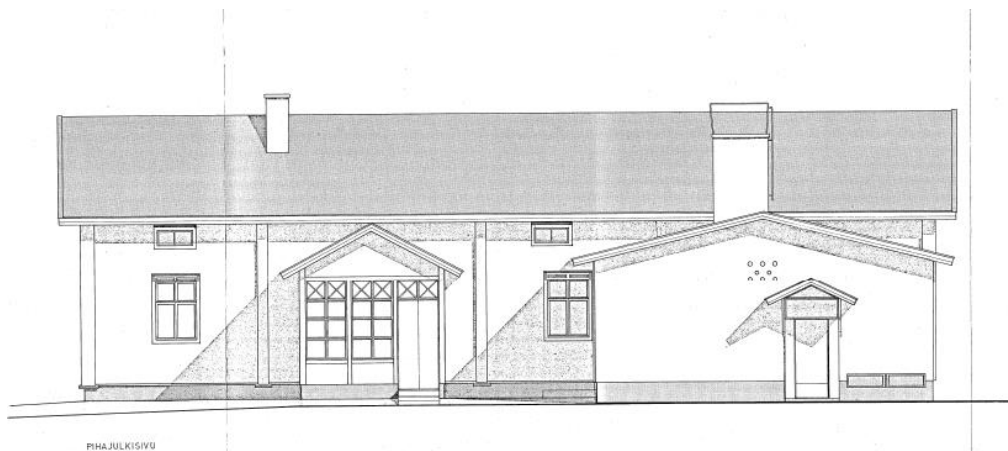
Pohjoispäätyyn rakennettiin wc- ja suihkutilat ja niiden taakse huone, josta johtaa tikkaat vintille. Vanhat portaat poistettiin ja vintin kesähuone jäi pois käytöstä. Keittiö siirrettiin vanhaan osaan ja keittiön ja arkihuoneen väliin tehtiin liukuovi.

Ikkunat ja ovet uusittiin remontissa, samoin vanhat leveät lattialankut vaihdettiin kapeampaan laulalattiaan. Katoissa on ponttilauta. Seinät koolattiin, eristettiin ja levytettiin. Leipälän mukaan seinähirret oli veistetty kapealla taltalla ja niissä näkyi jälkiä pintakäsittelystä. Tämä viittaa seinissä olleeseen rappaukseen. Hirsiseinät saatettiin veistää kapeille lastuille, joiden varaan tehtiin savirappaus. Rappaus maalattiin liimamaalilla.

Anu Soikkelin mukaan 1960-70-luvuilla pappiloihin tehtiin remontteja, joissa vanhat pinnat yleensä säästyivät koolausten ja uusien levytysten alla, 1980-luvulla sen sijaan tehtiin paljon korjauksia, joissa tuhottiin kaikki alkuperäinen ja korvattiin uudella.³¹ Pyhäjoen pappilan kohdalla on ilmeisesti tuhottu melko paljon alkuperäisiä rakenteita, mutta seinien koolausten alle on saattanut jäädä paikoitellen jotain alkuperäistäkin. Tosin hirsiseinä on ainakin joiltain osin otettu kokonaan esiin ennen koolausta, joten vanhoja pintakerroksiakaan ei välttämättä ole säilynyt.

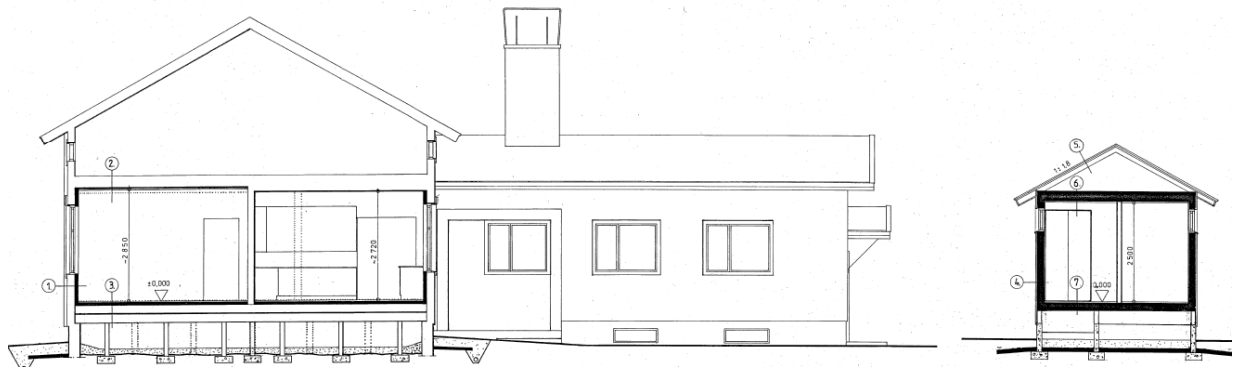


Kuva 28. Julkisivu etelään. Arkkitehtitoimisto Erkki Karvala 1979.

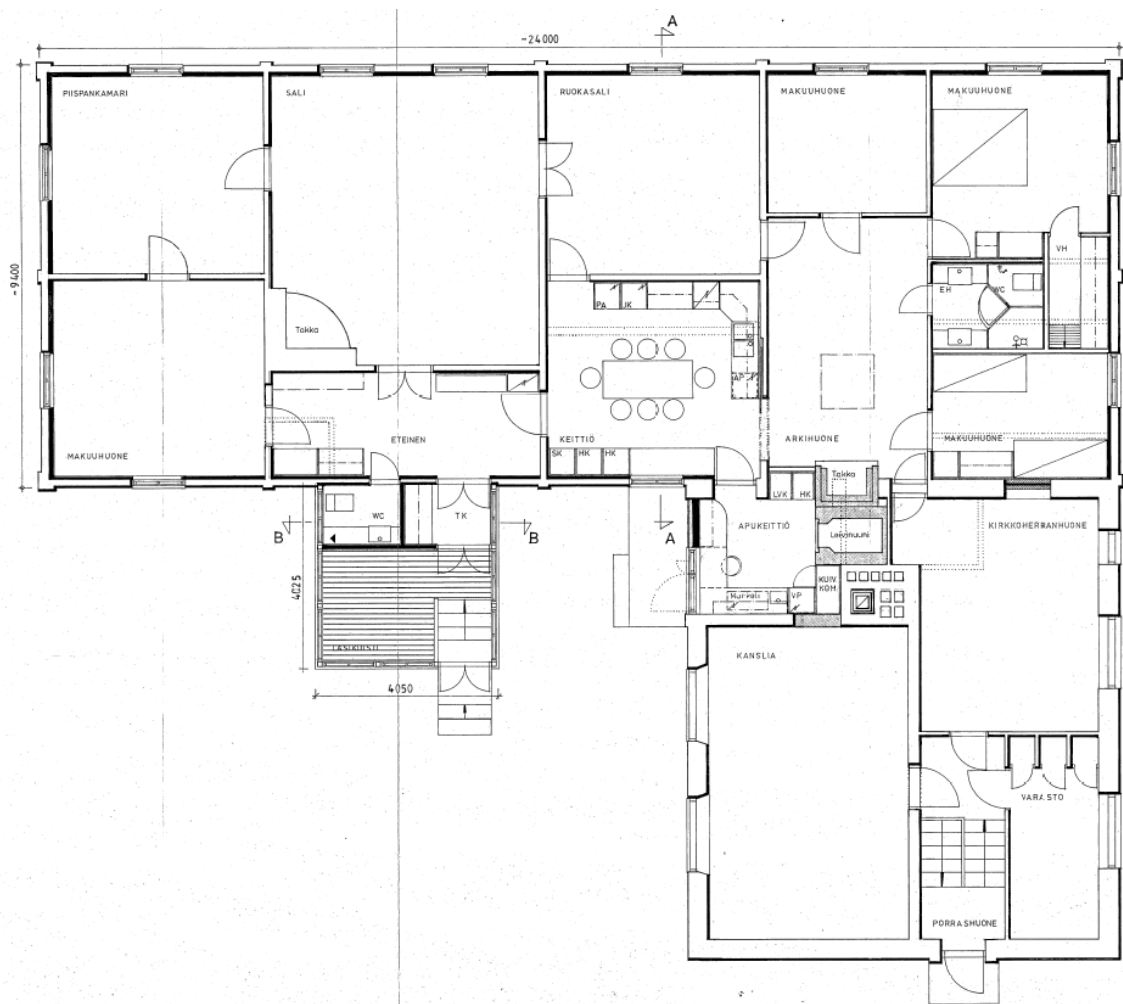


Kuva 29. Julkisivu itään. Arkkitehtitoimisto Erkki Karvala 1979.

³¹ Soikkeli 2000, 222.



Kuva 30. Leikkauspiirros. Arkkitehtitoimisto Erkki Karvala 1979.



Kuva 31. Pohjapiirros. Arkkitehtitoimisto Erkki Karvala 1979.



Kuva 32. Kellarikerros. Arkkitehtitoimisto Erkki Karvala 1979.



Kuva 33. Julkisivu pohjoiseen.



Kuva 34. Pohjoispääty ja julkisivu etelään. Ikkunat ovat syvennyksessä, joten rakennus on luultavasti eristetty ja laudoitettu myös ulkopuolelta.



Kuva 35. Kuisti on rakennettu vuonna 1979.



Kuva 36. Laajennusosan ja vanha osan nurkassa oli alun perin sisäänkäynti, joka on kuitenkin poistettu myöhemmin.



Kuva 37. Eteläpäätty.



Kuva 38. Sisätilat on uusittu täysin vuoden 1979 remontissa, mutta joitain peiliovia on ilmeisesti säilynyt.



Kuva 39. Remontissa huoneisiin laitettiin kapeat lautalattiat, ponttilautakatot ja seinät levytettiin. Arkihuoneen ja keittiön väliin asennettiin liukuovi.



Kuva 40. Eteläpäädyn makuuhuone.



Kuva 41. Avotakka lienee 1950-luvulta.

5.2 Pihapiirin muut rakennukset ja puutarha

Muista rakennuksista ei löytynyt piirustuksia eikä juuri muitakaan historiatietoja.

Leipälän mukaan pappilassa oli vielä 1960-luvulla puutarha hiekkakäytävineen. Pappilan pohjoispuolella oli juurikaspenkkejä ja paljon marjapensaita. Marjapensaita oli myös tallin eteläpuolella. Kukkapenkeissä on kasvanut mm. kuolanpionia ja puutarhan pohjoiskulmassa oli syreenimaja. 1900-luvun alun valokuvassa näkyy myös puuaita, joka on kuitenkin poistettu jo vuoteen 1934 mennessä. Piha on uusittu 1960-luvulla. Pihassa on ollut kaksi kaivoa, joista toinen on täytetty jo 1960-luvulla. Pappilan takaa kulkee vanha tielinja kirkolle.



Kuva 42. Hyötypuutarhan ja hiekkakäytävien tilalle on tullut nurmikko.



Kuva 43. Toinen kaivoista on edelleen jäljellä.

5.2.1 Renkitupa

Kuvaus

Pitkänurkkainen hirsirakenteinen renkitupa on vuorattu punaiseksi maalatulla vaakalaudoituksella ja katettu sementtitiilillä. Keskellä on kuisti. Kuusiruutuisten ikkunoiden karmilaudoissa ja nurkkapilastereissa on klassistisia piirteitä. Ullakolla on haukkaikkunat.



Kuva 44. Renkitupa sijaitsee pappilan vieressä.

Ajoitus	1800-luku
Suunnittelija	
Kerroslukumäärä	1
Perustus	kivi
Runko	hirsi
Vuoraus	vaakaponttilauta
Ulkoväri	punainen
Kattomuoto	satulakatto
Kate	sementtitiili
Ikkunat	6-ruutuiset, ullakolla haukkaikkunat
Ovet	ulko-ovi paneloitu, sisällä peiliovia
Vintti	avoullakko
Kellari	ei ole

Historia

Renkituvan rakentamisajasta ei löytynyt tietoa, mutta rakennusaika ajoittuu todennäköisesti 1800-luvun puoliväliin.

Talossa on tiettävästi asunut 1950-luvulle asti perhe, joka hoiti pappilan maita. Rakennuksessa on tupa ja kaksi kamaria. 1950-luvun jälkeen talo oli melko huonossa kunnossa ja tuvan lattia oli romahtanut. Rakennukseen tehtiin pientä remonttia ja se on myöhemmin toiminut partiolaisten koontumistilana. Seiniä on levytetty ja tuvassa on puolipaneli ja muovimatto ilmeisesti tämän remontin jäljiltä.



Kuva 45. Julkisivu lounaaseen.



Kuva 46. Julkisivu pohjoiseen.



Kuva 47. Ulko-ovi on paneloitu.

Kuva 48. Sisällä on säilynyt vanha peiliovi, jossa on kolme eri kokoista peiliä.



Kuva 49. Tuvan lattia on korjattu ja siinä on nyt muovimatto. Tuvan nurkassa oleva uuni on myös uudehko.



Kuva 50. Umpeen muurattu uuni toisessa kamarissa.



Kuva 51. Kuistilla on vanha lankkulattia.



Kuva 52. Toinen kamareista.

5.2.2 Puoji/talli

Kuvaus

Pitkänurkkaisessa, vuoraamattomassa, hirsirakenteisessa puoji/tallirakennuksessa on kolme osaa: Päädyissä tallit ja keskellä heinäsuoja. Ovien päällä on kuusiruutuiset ikkunat. Satulakatto on ka-
tettu sementtitiilillä.



Kuva 53. Puoji rajaa pihapiiriä lännessä yhdessä renkituvan ja päärakennuksen kanssa.

Ajoitus	1880-luku
Suunnittelija	
Kerroslukumäärä	1 + (1)
Perustus	kivi
Runko	hirsi
Vuoraus	ei vuorausta
Ulkoväri	punainen
Kattomuoto	satulakatto
Kate	sementtitiili
Ikkunat	6-ruutuiset ovien päällä, takaseinällä pieni 8-ruutuinen ikkuna
Ovet	Paneloidut ulko-ovet, keskellä pariovet
Vintti	aitan vintti
Kellari	ei ole

Historia

Talli/puoji on rakennettu mahdollisesti vuonna 1885, jolloin pappilaan on päätetty rakentaa talli. Renkituvan vieressä sijaitsevassa puoji/tallirakennuksessa oli päädyissä tilat hevosille ja keskellä heinälato. Vuonna 1916 julkaistun matrikkelin mukaan Nikkarilassa oli neljä hevosta.³² Rakennuksen eteläpäästä on 1970-luvulla purettu ulkokäymälä.



Kuva 54. Puojin takaseinällä on pieni ikkuna.



Kuva 55. Kesimmäiseen osaan johtavat pariovet.

³² Turunen 1997, s. 443.



Kuva 56. Talli/puojin kuusiruutuinen ikkuna.



Kuva 57. Tallin vintti.



Kuva 58. Talli toimii varastona.

5.2.3 Navetta

Kuvaus

Alaosastaan luonnonkivistä muurattu, yläosasta hirsirakenteinen, kookas navetta Pappilantien varrella. Katto on päistä aumattu ja siinä on kolmiorimahuopakate.



Kuva 59. Navetta on näkyvällä paikalla tien vieressä.

Ajoitus	1800-luvun loppu
Suunnittelija	
Kerroslukumäärä	1 + (1)
Perustus	kivi
Runko	kivi + hirsi
Vuoraus	yläosassa pystyrimalautavuoraus
Ulkoväri	harmaa, punainen
Kattomuoto	päistä aumattu satulakatto
Kate	kolmiorimahuopa
Ikkunat	4-ruutuiset ikkunat
Ovet	pariovet pystylaudasta
Vintti	navetan vintti
Kellari	ei ole

Historia

Vuonna 1916 julkaistun matrikkelin mukaan Nikkarilassa oli 28 lehmää ja myös muuta karjaa.³³ Vuoden 1954 peruskartassa navetan itäpuolella näkyy vinkkeli ja navetan takana kolme pientä rakennusta, jotka on 1960-luvulla purettu. Todennäköisesti kyseessä on ollut lammasnavetta, sikala ja kanala. Navetan kanssa vinkkelissä ollut rakennus oli liiteri.

Navetta ei ole ollut alkuperäisessä käytössä 1950-luvun jälkeen vaan toimii lähinnä varastona. Katto on uusittu 2000-luvulla pärekatosta huopakatoksi. Katon muotoa on tuolloin luultavasti muutettu, koska räystäät vaikuttavat tavallista pidemmiltä. Ikkunoita on myös uusittu, mutta niissä on säilynyt vanha neliruutuinen jako.



Kuva 60. Kiviseinä on muutamasta kohdasta sortunut. Kattomuoto vaikuttaa siltä, että sen on haluttu suojaavan rakennuksen seiniä erityisen hyvin. Alkuperäisessä katossa on todennäköisesti ollut lyhyemmät räystäät.

³³ Turunen 1997, s. 443.



Kuva 61. Pääty Pappilantielle.



Kuva 62. Navetassa on pariovet. Seiniä on korjailtu myös betonilla ja laastilla.



Kuva 63. Ikkunat on korjattu vanhan mallin mukaan.



Kuva 64. Navetta toimii varastona.

5.2.4 Iso puoji

Kuvaus

Tontin itäreunalla sijaitsee neliosainen, pitkänurkkainen, hirsirunkoinen puoji, jossa on aittoja, liiteri ja kalustovaja. Vuoraamaton, rakennus on maalattu punaiseksi ja satulakatossa on sementti-tiilikate. Isoimpaan osaan johtaa pariovet. Kaikkien ovien päällä on luukku aitanvintille ja ovien ja luukun päällä on neliruutuinen ikkuna. Ovet ja luukut on maalattu perinteiseen tapaan keltaiseksi.



Kuva 65. Iso puoji rajaa tonttia idän puolella.

Ajoitus	1800-luku
Suunnittelija	
Kerroslukumäärä	1 + (1)
Perustus	kivi
Runko	hirsi
Vuoraus	ei vuorausta
Ulkoväri	punainen, keltaiset ovet, valkoiset nurkkalaudat
Kattomuoto	satulakatto
Kate	sementtitiili
Ikkunat	
Ovet	vaakalaudoitettu
Vintti	aitan vintti
Kellari	ei ole



Kuva 66. Aitan vintille johtaa luukku, jonka yläpuolella on pieni ikkuna.



Kuva 67. Myös aitan ovien yläreunassa on ikkuna.



Kuva 68. Aitan vintti.



Kuva 69. Puojin takaseinällä on aukko, josta tulee valoa.

5.2.5 Sauna

Kuvaus

Tontin länsireunalla pappilan ja renkituvan välissä sijaitsee pieni hirsirunkoinen sauna. Sauna on peiterimavuorattu ja maalattu punaiseksi. Satulakatto on katettu sementtitiilillä. Rakennuksessa on kuusiruutuiset ikkunat ja oven yläreunassa on pieni kolmeruutuinen ikkuna. Ovi on maalattu keltaiseksi. Saunassa on eteinen, kamari ja löylyhuone. Sauna jäi vähemmälle käytölle vuoden 1979 remontin jälkeen, kun pappilan kellariin rakennettiin saunatilat.



Kuva 70. Sauna on tontin länsireunalla.

Ajoitus	1800-luvun loppu
Suunnittelija	
Kerroslukumäärä	1
Perustus	kivi
Runko	hirsi
Vuoraus	pystyrimalauta
Ulkoväri	punainen, keltaiset ovet, valkoiset nurkkalaudat
Kattomuoto	satulakatto
Kate	sementtitiili
Ikkunat	6-ruutuiset
Ovet	pystylauta
Vintti	ei ole
Kellari	ei ole



Kuva 71. Sauna jäi vähälle käytölle, kun pappilaan rakennettiin sisäsauna.



Kuva 72. Saunan lauteet ja vesipata.



Kuva 73. Saunan katto.



Kuva 74. Saunan ikkuna ja kiuas.

5.2.6 Kellari

Kuvaus

Tontin länsireunalla saunan vieressä sijaitsee kivistä muurattu, myöhemmin betonoitu kellari. Kellarin yläosa on puusta ja sen päällä on satulakatto.



Kuva 75. Kellari on jäänyt käyttämättömänä kasvillisuuden peittoon.

Ajoitus	1800-1900-luvun vaihde, 1950-luku
Suunnittelija	
Kerroslukumäärä	1
Perustus	kivi
Runko	kivi + betoni
Vuoraus	
Ulkoväri	punainen
Kattomuoto	satulakatto
Kate	
Ikkunat	
Ovet	
Vintti	
Kellari	



Kuva 76. Kellari on sisäpuolelta betonoitu.



Kuva 77. Eteisessä näkyy vielä kivien muoto betonin alta.

6. JOHTOPÄÄTÖKSET JA SUOSITUKSET

6.1 Aluekokonaisuuteen liittyvät arvot ja ominaispiirteet

Pyhäjoen kirkonmäki on nimetty maakuntakaavaa varten tehdyssä selvityksessä maakunnallisesti arvokkaaksi rakennetuksi kulttuuriympäristöksi, johon sisältyvät kirkko, pappila, tapuli ja vanhan kirkon rauniot sekä viljamakasiini. Pappila on lisäksi luetteloitu omana kohteenaan, johon sisältyvät rakennukset ovat 3-osainen puoji, 4-osainen puoji, navetta, päärakennus ja vanha väentupa. Kohde on arvioitu rakennushistoriallisesti ja historiallisesti arvokkaaksi.³⁴

Pyhäjoen pappilassa on säilynyt harvinainen kokonaisuus, joka muistuttaa ajasta, jolloin pappilat olivat vielä toimivia maatiloja. Pappiloiden asuinrakennukset yleensä säilyvät, mutta puojien, väentupien ja navetoiden säilyminen on harvinaista, kuten Anu Soikkeli on väitöskirjassaan todennut jo 20 vuotta sitten.

Puojien, navetan ja renkituvan muodostama kokonaisuus on harvinainen ja hyvin säilynyt. Pappilan päärakennus on kokenut merkittäviä muutoksia 50-luvun laajennuksen myötä ja vuoden 1979 remontissa, mutta sellaisenakin se on kuitenkin edelleen tunnistettavissa vanhaksi pappilaksi ja oman aikakautensa edustajaksi. Pihapiirin muut, paremmin alkuperäisen asunsa säilyttäneet rakennukset nostavat kokonaisuuden kulttuurihistoriallista arvoa merkittävästi.

Pappila sijaitsee arvokkaassa ympäristössä kirkon ja hautausmaan välissä ja ne muodostavat yhdessä vihreän, väljästi rakennetun keitaan Pyhäjoen keskustaan. Pappilan rakennusryhmällä on myös maisemallista merkitystä erityisesti Pappilantien ja Kittiläntien suuntaan. Rakennuksia ympäröi vielä muutama pieni peltotilkku, jotka muistuttavat Nikkarilan maataloushistoriasta. Pappiloiden pellot on monin paikoin jo rakennettu asuinalueiksi. Pappilan pihapiiri on tärkeä osa maisemallista/kaupunkikuvallista kokonaisuutta ja muodostaa tärkeän kohteen osana maisemaa.

Alueen arvot liittyvät erityisesti edustavuuteen (tiettyä aikaa kuvaavat tyyppilliset piirteet), alkuperäisyyteen (alkuperäistä tai sitä vastaavan käytön, rakentamistavan ja tyylin ilmenemiseen), merkitykseen historiallisen ilmiön todisteena tai siitä kertovana ja tietoa lisäävänä esimerkkinä (historiallinen todistusvoimaisuus) sekä näkyvissä oleviin eri aikakausien rakenteisiin, materiaaleihin ja tyylipiirteisiin, jotka ilmentävät rakentamisen, hoidon ja käytön historiaa ja jatkuvuutta (historiallinen kerroksisuus). Alue edustaa 1800-luvun ja 1900-luvun alun pappilan arkielämää, johon maatalouden harjoittaminen kuului keskeisenä osana. Alueella on myös sosiaalishistoriallisia arvoja, koska se edustaa tietyn aikakauden sosiaalisen luokan arkielämän muodostumista kokonaisuutena. Alueella on sekä kirkkoherran asunto että renkitupa, joka edustaa pappilan palvelusväkeen kuuluvan maatyöläisen asuntotyyppiä.

Pihapiiriä voi pitää hyvin säilyneenä. Alue on säilynyt alkuperäisenä, tai muutokset ovat niin pieniä, että alkuperäinen ilme on säilynyt.

Suosituksukset

Suosittelaa pihapiiriin säilyttämistä väljästi rakennettuna ja puistomaisena. Vanha rakennuskanta tulisi säilyttää ja mahdolliset uudet rakennukset tulee sovittaa mittakaavaltaan, väritykseltään ja materiaaleiltaan olemassa oleviin rakennuksiin. Uudet rakennukset saavat kuitenkin edustaa tämän päivän arkkitehtuuria.

³⁴ MRKY 2015. Pohjois-Pohjanmaan rakennettu kulttuuriympäristö 2015.

6.2 Rakennuksiin liittyvät arvot ja ominaispiirteet

6.2.1 Pappila

Pappila on vanhimmalta osaltaan rakennettu 1800-luvun puolivälissä. 1950-luvulla purettiin osa rakennusta ja sen tilalle tehtiin kivirakenteinen arkistosiipi. 1970-luvun lopulla koko pappila remontoitiin ja siinä yhteydessä uusittiin mm. ovet, ikkunat ja kuisti. Sisätiloissa seinät koolattiin ja levytettiin. Rakennuksen ikkunat ovat syvennyksessä ja koteloidut nurkat näyttävät lyhyiltä, joten todennäköisesti rakennus on eristetty ja laudoitettu myös ulkopuolelta, vaikka se ei tullutkaan esiin tätä selvitystä tehdessä.

Historialliset arvot

Pappilan historialliset arvot liittyvät erityisesti Pyhäjoen seurakunnan pitkään historiaan. Pappiloilla on ollut puolijulkisina tiloina suuri merkitys paikalliselle väestölle. Useimmilla on ollut joskus asiaa pappilaan, joko kuulutuksia hakemaan tai pitäjänkokoukseen, joita Pyhäjoen pappilassakin pidettiin. Pappilat ovat toimineet aikoinaan mallitiloina, jotka ovat tuoneet alueelle uusia viljelykasveja ja -menetelmiä. Ne ovat tuoneet paikkakunnalle pappilakulttuuria ja toimineet esimerkiksi rakentamisessa ja sisustuksessa.

Rakennuksella on sen käyttöhistoriaan liittyviä arvoja. Seurakunnat olivat ennen kuntien perustamista hallinnollisia keskuksia, joten pappilalla on myös hallintohistoriaan liittyviä arvoja. Pyhäjoen pappilalla on merkitystä historiallisen ilmiön todisteena ja siitä kertovana ja tietoa lisäävänä esimerkkinä (historiallinen todistusvoimaisuus).

Maisemalliset arvot

Vaikka pappilarakennus ei itsessään näy kauas, se on tärkeä osa maisemallista/kaupunkikuvallista kokonaisuutta ja muodostaa tärkeän kohteen osana maisemaa.

Säilyneisyys

Säilyneisyydeltään pappilaa voidaan pitää kohtalaisen hyvin säilyneenä kohteena.

Rakennuksessa on tehty kohtalaisen paljon muutoksia, mutta pääpiirteissään sen hahmo on säilynyt ennallaan ja se on kokonaisuutena tunnistettavissa aikakautensa edustajaksi.

Suosituks

Pappila on luetteloitu maakunnallisesti arvokkaaksi kohteeksi ja se on suojeltu voimassa olevassa asemakaavassa. Rakennuksen hirsirakenteinen osa suositellaan suojeltavan. Siihen kohdistuvien korjausten tulisi olla rakennuksen kulttuurihistorialliset arvot säilyttäviä tai palauttavia. Suojelusuositus ei koske 1950-luvulla tehtyä lisäosaa, jonka säilyttäminen edellyttää vielä tarkempaa kuntotutkimusta.

6.2.2 Renkitupa

Renkitupa edustaa harvinaistuvaa rakennustyyppiä. Pienille asuinrakennuksille tuntuu olevan vaikea löytää uutta käyttöä, minkä vuoksi ne usein häviävät.

Historialliset arvot

Rakennuksella on asutushistoriallista arvoa, koska se edustaa oman aikansa tyypillistä asuinrakentamista. Rakennuksella on myös sosiaalishistoriallista arvoa, koska se edustaa tietyn aikakauden sosiaalisen luokan arkielämää. Rakennus edustaa harvinaistuvaa, mutta 1800-1900-lukujen vaihteessa varsin tyypillistä maatyöläisten asumismuotoa.

Rakennushistorialliset arvot

Rakennus edustaa tyypillisesti 1800-luvulla käytettyä rakennustapaa rakennusmateriaaleiltaan, tekniikaltaan ja pohjakaavaltaan. Rakennuksen arvoja ovat tyypillisuus (historiallinen tyypillisuus alueelle), edustavuus (aluetta tai tiettyä aikaa kuvaavat tyypilliset piirteet) ja alkuperäisyys (alkuperäistä tai sitä vastaavan käytön, rakentamistavan, arkkitehtuurin tai tyylin ilmeneminen ja jatkuminen).

Maisemalliset arvot

Renkitupa rajaa pappilan pihapiiriä Kittiläntien suuntaan ja se on tärkeä osa maisemallista/kaupunkikuvallista kokonaisuutta.

Säilyneisyys

Säilyneisyydeltään renkitupaa voi pitää hyvin säilyneenä. Rakennus on säilynyt alkuperäisenä, tai muutokset ovat niin pieniä, että alkuperäinen ilme on säilynyt.

Suosituks

Renkitupa on luetteloitu maakunnallisesti arvokkaaksi kohteeksi osana pappilaa ja se on suojeltu voimassa olevassa asemakaavassa. Rakennus suositellaan suojeltavan, mutta ennen suojelupäätöstä on tarpeen tehdä tarkempi kuntotutkimus. Rakennuksen sisätiloihin on mahdollista tehdä muutoksia käyttötarpeen mukaan, mutta siihen kohdistuvien korjausten tulisi olla rakennuksen kulttuurihistorialliset arvot säilyttäviä tai palauttavia.

6.2.3 Puoji/talli

Puojitalli edustaa pappilan maataloushistoriaan liittyvää harvinaistuvaa rakennustyyppiä. Maatalousrakennukset ovat monista pappiloista hävinneet, kun maatalouden harjoittaminen on loppunut.

Historialliset arvot

Rakennuksella on historiallista arvoa liittyen pappiloiden maataloushistoriaan ja näin sillä on merkitystä historiallisen tapahtuman tai ilmiön todisteena tai siitä kertovana ja tietoa lisäävänä esimerkkinä (historiallinen todistusvoimaisuus).

Rakennushistorialliset arvot

Rakennus edustaa tyypillisesti 1800-luvulla käytettyä rakennustapaa rakennusmateriaaleiltaan, tekniikaltaan ja pohjakaavaltaan. Rakennuksen arvoja ovat tyypillisuus (historiallinen tyypillisuus alueelle), edustavuus (aluetta tai tiettyä aikaa kuvaavat tyypilliset piirteet) ja alkuperäisyys (alkuperäistä tai sitä vastaavan käytön, rakentamistavan, arkkitehtuurin tai tyylin ilmeneminen ja jatkuminen).

Maisemalliset arvot

Puojitalli rajaa pappilan pihapiiriä Kittiläntien suuntaan ja se on tärkeä osa maisemallista/kaupunkikuvallista kokonaisuutta.

Säilyneisyys

Säilyneisyydeltään rakennusta voi pitää hyvin säilyneenä. Rakennus on säilynyt alkuperäisenä, tai muutokset ovat niin pieniä, että alkuperäinen ilme on säilynyt.

Suosituks

Puoji/talli on luetteloitu maakunnallisesti arvokkaaksi kohteeksi osana pappilaa ja se on suojeltu voimassa olevassa asemakaavassa. Rakennus suositellaan suojeltavan. Siihen kohdistuvien korjausten tulisi olla rakennuksen kulttuurihistorialliset arvot säilyttäviä tai palauttavia.

6.2.4 Navetta

Kivinavetta edustaa pappilan maataloushistoriaan liittyvää harvinaistuvaa rakennustyyppiä. Maatalousrakennukset ovat monista pappiloista hävinneet, kun maatalouden harjoittaminen on loppunut. Navetan kattomuotoa on luultavasti muutettu 2000-luvun alussa, kun kate on vaihdettu päreestä huopaan.

Historialliset arvot

Rakennuksella on historiallista arvoa liittyen pappiloiden maataloushistoriaan ja näin sillä on merkitystä historiallisen tapahtuman tai ilmiön todisteena tai siitä kertovana ja tietoa lisäävänä esimerkkinä (historiallinen todistusvoimaisuus).

Rakennushistorialliset arvot

Rakennus edustaa 1800-luvulla käytettyä rakennustapaa rakennusmateriaaleiltaan ja tekniikaltaan. Kivirakennukset ovat kuitenkin suhteellisen harvalukuisia, joten navettaa voidaan pitää harvinaisena. Rakennuksen arvot liittyvät harvinaisuuteen ja alkuperäisyyteen.

Maisemalliset arvot

Navetta rajaa pappilan pihapiiriä Kittiläntien suuntaan ja se on tärkeä osa maisemallista/kaupunkikuvallista kokonaisuutta myös Pappilantieltä katsottuna.

Säilyneisyys

Säilyneisyydeltään rakennusta voi pitää hyvin tai kohtalaisen hyvin säilyneenä. Rakennuksessa on voitu tehdä kohtalaisen paljon muutoksia, mutta pääpiirteissään sen hahmo on säilynyt ennallaan ja se on kokonaisuutena tunnistettavissa aikakautensa edustajaksi.

Suosituks

Navetta on luetteloitu maakunnallisesti arvokkaaksi kohteeksi osana pappilaa ja se on suojeltu voimassa olevassa asemakaavassa. Rakennus suositellaan suojeltavan. Siihen kohdistuvien korjausten tulisi olla rakennuksen kulttuurihistorialliset arvot säilyttäviä tai palauttavia.

6.2.5 Iso puoji

Iso puoji edustaa pappilan maataloushistoriaan liittyvää harvinaistuvaa rakennustyyppiä. Maatalousrakennukset ovat monista pappiloista hävinneet, kun maatalouden harjoittaminen on loppunut.

Historialliset arvot

Rakennuksella on historiallista arvoa liittyen pappiloiden maataloushistoriaan ja näin sillä on merkitystä historiallisen tapahtuman tai ilmiön todisteena tai siitä kertovana ja tietoa lisäävänä esimerkkinä (historiallinen todistusvoimaisuus).

Rakennushistorialliset arvot

Rakennus edustaa tyyppillisesti 1800-luvulla käytettyä rakennustapaa rakennusmateriaaleiltaan, tekniikaltaan ja pohjakaavaltaan. Rakennuksen arvoja ovat tyyppisyys (historiallinen tyyppisyys

alueelle), edustavuus (aluetta tai tiettyä aikaa kuvaavat tyypilliset piirteet) ja alkuperäisyys (alkuperäistä tai sitä vastaavan käytön, rakentamistavan, arkkitehtuurin tai tyylin ilmeneminen ja jatkuminen).

Maisemalliset arvot

Puoji/talli rajaa pappilan pihapiiriä Pappilantien suuntaan ja se on tärkeä osa maisemallista/kaupunkikuvallista kokonaisuutta.

Säilyneisyys

Säilyneisyydeltään rakennusta voi pitää hyvin säilyneenä. Rakennus on säilynyt alkuperäisenä, tai muutokset ovat niin pieniä, että alkuperäinen ilme on säilynyt.

Suosituks

Puoji on luetteloitu maakunnallisesti arvokkaaksi kohteeksi osana pappilaa ja se on suojeltu voimassa olevassa asemakaavassa. Rakennus suositellaan suojeltavan. Siihen kohdistuvien korjausten tulisi olla rakennuksen kulttuurihistorialliset arvot säilyttäviä tai palauttavia.

6.2.6 Sauna

Sauna edustaa harvinaistuvaa rakennustyyppiä. Pienet pihasaunat ovat yleensä hävinneet, kun asuinrakennuksiin on tehty sisäsauna.

Historialliset arvot

Rakennuksella on sen käyttöhistoriaan liittyviä arvoja osana pappiloiden arkielämää.

Rakennushistorialliset arvot

Rakennus edustaa tyypillisesti 1800-1900-lukujen vaihteessa käytettyä rakennustapaa rakennusmateriaaleiltaan, tekniikaltaan ja pohjakaavaltaan. Rakennuksen arvoja ovat tyypillisuus (historiallinen tyypillisuus alueelle), edustavuus (aluetta tai tiettyä aikaa kuvaavat tyypilliset piirteet) ja alkuperäisyys (alkuperäistä tai sitä vastaavan käytön, rakentamistavan, arkkitehtuurin tai tyylin ilmeneminen ja jatkuminen).

Maisemalliset arvot

Sauna sijoittuu tontin rajalle ja se on osa Kittiläntien suuntaan näkyvää kokonaisuutta.

Säilyneisyys

Säilyneisyydeltään saunaa voi pitää hyvin säilyneenä. Rakennus on säilynyt alkuperäisenä, tai muutokset ovat niin pieniä, että alkuperäinen ilme on säilynyt.

Suosituks

Sauna on osa maakunnallisesti arvokkaaksi luokiteltua pappilaa, mutta sitä ei ole kohdekuvauksessa erikseen mainittu. Sauna on suojeltu voimassa olevassa asemakaavassa. Rakennuksen säilyttäminen on suositeltavaa, mutta sillä ei ole sellaisia kulttuurihistoriallisia arvoja, jotka edellyttäisivät suojelua. Rakennukseen kohdistuvien korjausten tulisi olla rakennuksen kulttuurihistorialliset arvot säilyttäviä tai palauttavia.

6.2.7 Kellari

Kellari edustaa harvinaistuvaa rakennustyyppiä. Kellarit ovat usein hävinneet, kun taloihin on saatu sisälle kylmälaitteet. Alun perin kivistä tehtyä kellaria on myöhemmin vahvistettu betonilla.

Historialliset arvot

Rakennuksella on sen käyttöhistoriaan liittyviä arvoja osana pappiloiden arkielämää.

Rakennushistorialliset arvot

Rakennus edustaa tyypillisesti 1800-1900-lukujen vaihteessa käytettyä rakennustapaa rakennusmateriaaleiltaan ja tekniikaltaan. Myös rakenteen vahvistaminen betonilla on ollut tavallista 1900-luvun jälkipuoliskolla. Rakennuksen arvoja ovat tyypillisuus (historiallinen tyypillisuus alueelle), edustavuus (aluetta tai tiettyä aikaa kuvaavat tyypilliset piirteet) ja historiallinen kerroksisuus (näkyvissä olevat eri aikakausien rakenteet, materiaalit ja tyylipiirteet, jotka ilmentävät rakentamisen, hoidon ja käytön historiaa ja jatkuvuutta.

Maisemalliset arvot

Kellari on jo jäänyt kasvillisuuden peittoon eikä sillä ole erityisiä maisemallisia arvoja.

Säilyneisyys

Säilyneisyydeltään rakennusta voi pitää hyvin tai kohtalaisen hyvin säilyneenä. Rakennuksessa on voitu tehdä kohtalaisen paljon muutoksia, mutta pääpiirteissään sen hahmo on säilynyt ennallaan ja se on kokonaisuutena tunnistettavissa aikakautensa edustajaksi.

Suosituks

Sauna on osa maakunnallisesti arvokkaaksi luokiteltua pappilaa, mutta sitä ei ole kohdekuvauksessa erikseen mainittu. Kellarin säilyminen on toivottavaa, mutta sillä ei ole sellaisia kulttuurihistoriallisia arvoja, jotka edellyttäisivät suojelua.

7. LÄHDELUETTELO

7.1 Arkistolähteet

Kotiseutuarkisto: vanhat valokuvat.

7.2 Haastattelut

Aaro Leipälä, kirkkoherra 1965-91, eläkkeellä. Puhelinhaastattelu 24.5.2021.

7.3 Kartta-aineistot

Pohjois-Pohjanmaan liitto:

<https://www.pohjois-pohjanmaa.fi/>

<https://www.pohjois-pohjanmaa.fi/kehittaminen/maakuntakaavoitus/yhdistelmakartta-seka-merkinnat-ja-maaraykset/>

<https://pohjois-pohjanmaa.fi/wp-content/uploads/2020/08/4526.pdf>

Pyhäjoen kunta:

www.pyhajoki.fi

https://www.pyhajoki.fi/sites/default/files/tiedostot/Liitetiedostot/16369_Pyhajoki_keskustan_osayleiskaava_230614.pdf

https://www.pyhajoki.fi/sites/default/files/tiedostot/Liitetiedostot/Kaavayhdistelm%C3%A4_Pyh%C3%A4joki_11_2020_0.pdf

Maanmittauslaitos. Vanhat painetut kartat: Peruskartat 1954, 1960, 1980, 1992

<http://vanhatpainetutkartat.maanmittauslaitos.fi/>

Kansalliskirjasto: Kalmbergin kartta. [Kalmbergin kartasto] Pyhäjoki, Saloinen, Raahe, Pattijoki

<http://urn.fi/URN:NBN:fi-fe201209188105>

7.4 Kirjallisuus

Arvokkaat maisema-alueet Pohjois-Pohjanmaalla. Pohjois-Pohjanmaan valtakunnallisesti ja maakunnallisesti arvokkaiden maisema-alueiden päivitys- ja täydennysinventointi 2013–2015. Pohjois-Pohjanmaan liitto, Kaisa Mäkinie, Pohjois-Pohjanmaan maisematoimikunta.

Heikkinen Sanna: Pyhäjoen kunnan kulttuuriympäristöohjelma. Pyhäjoen kunta 2012.

Knapas Marja-Terttu, Heikkilä Markku, Ävist Timo: Suomalaiset pappilat. Kulttuuri-, talous- ja rakennushistoria. SKS, 2009.

Känsälä Risto: *Pyhäjoen kirkot ja tapulit*. Turunen Harri (toim.): Vetten laijoilta. Pyhäjoen historiaa kivikaudelta 1990-luvulle. Pyhäjoen kunta ja Pyhäjoen seurakunta, 1997.

Turunen Harri: *Seurakunta rakentaa ja toimii*. Turunen Harri (toim.): Vetten lajoilta. Pyhäjoen historiaa kivilaudelta 1990-luvulle. Pyhäjoen kunta ja Pyhäjoen seurakunta, 1997.

Pohjois-Pohjanmaan rakennettu kulttuuriympäristö 2015 – päivitysinventointi. Inventointikertomus 11.4.2016, päivitetty 18.11.2016.

Matinolli Eero (toim.): Suur-Pyhäjoen historia vanhimmista ajoista 1860-luvulle. Kokkola, 1969.

Soikkeli Anu: Suomen vanhat pappilat -menneisyyden tulevaisuus. Osa 1. Acta Universitatis Ouluensis. C Technica 153. Oulun yliopisto, 2000.

Soikkeli Anu: Suomen vanhat pappilat -menneisyyden tulevaisuus. Osa 2. Acta Universitatis Ouluensis. C Technica 153. Oulun yliopisto, 2000.