



PYHÄJOEN KUNTA
Tiealueiden MT 18136 ja MT 18137 (Vanhatie) se-
kä MT 18178 (Virastotie) asemakaavan muutos

21.8.2017



Tarkastus 6.7.2017
Laatija Minna Lehtonen ja Ida Montell
Hyväksyjä Pirkko Tuuttila / Pyhäjoen kunta
Kuvaus Tiealueiden MT 18136 ja MT 18137 (Vanhatie) sekä MT 18178 (Virastotie) asemakaavan muutos

Kaavaselostus

Selostus koskee 21.8.2017 päivättyä asemakaavamuutoksen karttaa

SISÄLTÖ

1.	PERUS- JA TUNNISTETIEDOT	5
1.1	Tunnistetiedot	5
1.2	Kaava-alueen sijainti	6
1.3	Kaavan nimi ja tarkoitus	6
2.	TIIVISTELMÄ	7
2.1	Kaavaprosessin vaiheet	7
2.2	Asemakaava	7
2.3	Asemakaavan toteuttaminen	7
3.	LÄHTÖKOHDAT	7
3.1	Selvitys suunnittelualan oloista	7
3.1.1	Alueen yleiskuvaus	7
3.1.2	Luonnonympäristö	8
3.1.3	Rakennettu ympäristö	11
3.1.4	Ympäristöhäiriötekijät	12
3.1.5	Maanomistus	12
3.2	Suunnittelutilanne	13
3.2.1	Valtakunnalliset alueidenkäyttötavoitteet	13
3.2.2	Maakuntakaava	13
3.2.3	Yleiskaava	15
3.2.4	Asemakaava	15
3.2.5	Rakennusjärjestys	16
3.2.6	Tonttijako ja kiinteistörekisteri	17
3.2.7	Pohjakartta	17
3.2.8	Kaava-alueita koskevat suunnitelmat, päätökset ja selvitykset	17
4.	ASEMAKAAVAN SUUNNITTELUVAIHEET	17
4.1	Asemakaavan suunnittelutehtävän määrittely ja tavoitteet	17
4.2	Suunnittelun käynnistäminen ja sitä koskevat päätökset	17
4.3	Osallistuminen ja yhteistyö	17
4.3.1	Osalliset	17
4.3.2	Vireilletulo	18
4.3.3	Osallistuminen ja vuorovaikutusmenettelyt	18
4.3.4	Viranomaisyhteistyö	19
4.3.5	Luonnosvaiheen kuuleminen	19
4.3.6	Ehdotusvaiheen kuuleminen	19
4.4	Asemakaavan tavoitteet	19
4.4.1	Lähtökohta-aineiston antamat tavoitteet	19
4.4.2	Prosessin aikana syntyneet tavoitteet, tavoitteiden tarkentuminen	20
4.5	Asemakaavaratkaisu ja sen vaikutukset	20
5.	ASEMAKAAVAN KUVAUS	20
5.1	Kaavan rakenne ja mitoitus	20
5.2	Ympäristön laatua koskevien tavoitteiden toteutuminen	21
5.3	Aluevaraukset	21
5.3.1	Katualueet	21
5.4	Kaavan vaikutukset	21
5.4.1	Vaikutukset rakennettuun ympäristöön	21
5.4.2	Vaikutukset luontoon ja luonnonympäristöön	21
5.5	Kaavamerkinnot ja -määräykset	22
5.6	Nimistö	22
6.	ASEMAKAAVAN TOTEUTUS	22
6.1	Toteutusta ohjaavat ja havainnollistavat suunnitelmat	22
6.2	Toteuttaminen ja ajoitus	22
6.3	Toteutuksen seuranta	22

Liitteet

- Osallistumis- ja arviointisuunnitelma 27.2.2017, päivitetty 13.3.2017
- Luonnosvaiheen kuuleminen - 28.02.2017 pidetyn yleisötilaisuuden muistio, 8.3.2017
- Ehdotusvaiheesta saadut lausunnot ja muistutukset sekä niihin laaditut vastineet, 21.8.2017
- Seurantalomake

Kaavakartta 1:2000

Muu osayleiskaavan laadintaan liittyvä tausta-aineisto

Vanhatien toimenpidesuunnitelma (Pohjois-Pohjanmaan ELY-keskus, Raportteja 91/2015)

1. PERUS- JA TUNNISTETIEDOT

1.1 Tunnistetiedot

Pyhäjoen kunta

Tiealueiden MT 18136 ja MT 18137 (Vanhatie) sekä MT 18178 (Virastotie) asemakaavan muutos

Kaavatunnus 4061-102700

Tiealueiden MT 18136 ja MT 18137 (Vanhatie) sekä MT 18178 (Virastotie) asemakaavan muutos koskee Pyhäjoen kirkonkylän keskustaajamaan sijoittuvaa katu- ja yleisen tien aluetta Pohjankylällä ja Saarenalueella. Tieosuus tunnetaan nimellä Vanhatie ja valtatieltä 8 kirkonkylälle tuleva pääväylä on nimeltään Virastotie.

Asemakaavan muutoksella muodostuu katualuetta.

Laatija

Ramboll Finland Oy, PL 718, Pakkahuoneenaukio 2, 33101 TAMPERE.

Kaavan laadinnasta on vastannut projektipäällikkö FM Minna Lehtonen (YKS 575). Suunnittelutyöhön ovat osallistuneet myös ja nuorempi suunnittelija ins. (AMK) Ida Montell ja projektipäällikkö Erkki Sarjanoja (liikennesuunnittelu).

Pyhäjoen kunnassa kaavaprosessia on ohjannut kaavoitusvastaava Pirkko Tuuttila.

Tampereella 21.8.2017
Ramboll Finland Oy



Minna Lehtonen
Kaavan laatija (YKS 575)



Ida Montell
Nuorempi suunnittelija

1.2 Kaava-alueen sijainti

Asemakaavan muutos koskee valtion hallinnoimia tiealueita MT 18136 ja MT 18137 (Vanhatie) sekä MT 18178 (Virastotie), jotka muodostavat Pyhäjoen kirkonkylän pääväylän valtatie 8 merenpuoleisella taajama-alueella. Tiesuus tunnetaan nimellä Vanhatie ja valtatieltä 8 kirkonkylälle tuleva pääväylä on nimeltään Virastotie. Vanhatien varteen keskittyvät Pyhäjoen tärkeimmät hallinnolliset ja kaupalliset rakennukset.



Kuva 1. Suunnittelualan sijainti osoitekartalla. Kaava-alue on osoitettu punaisella.

1.3 Kaavan nimi ja tarkoitus

Tiealueiden MT 18136 ja MT 18137 (Vanhatie) sekä MT 18178 (Virastotie) asemakaavan muutos

Asemakaavalla muodostuu katualuetta.

Kaava-alue: n. 5,8 hehtaaria, tiesuuden pituus n. 3 kilometriä
Korttelialuetta: -
Rakennusoikeutta: -

Asemakaavan muutos koskee Pyhäjoen kunnassa (625) tiloja 895-1-8136, 895-1-8137 (osa) ja 895-1-81178.

2. TIIVISTELMÄ

2.1 Kaavaprosessin vaiheet

Asemakaavoitus on aloitettu alkuvuodesta 2017 ja se on edennyt seuraavasti:

- Pyhäjoen kunnan kaavoituksen ohjausryhmä käsitteli asemakaavan muutostarvetta Vanhatien ja Virastotien tieosuuksille kokouksessaan 15.2.2017.
- Asemakaavamuutoksen vireille tulokäsittely Pyhäjoen kunnanhallituksessa 27.2.2017 (§ 83).
- Kuulutus hankkeen vireille tulosta 25.2.2017 MRL:n 63 §:ssä säädetyllä tavalla ja OAS asetettu nähtäville 7.3.2017 lähtien Pyhäjoen kunnan ilmoitustaululle ja internet-sivuille.
- Yleisötilaisuus Pyhäjoen kunnantalon valtuustosalissa 28.2.2017 (luonnosvaiheen kuuleminen)
- Kaavaehdotus Pyhäjoen kunnanhallituksessa 13.3.2017, § 97.
- Ehdotusvaiheen nähtävillä olo 21.3 – 19.4.2017.
- Asemakaavamuutoksen ehdotusvaiheen palautteen käsittely ja kaavan viimeistely Pyhäjoen kunnanhallituksessa 21.8.2017, § 303.
- Hyväksymiskäsittely Pyhäjoen kunnanvaltuustossa 25.10.2017, § 110.

2.2 Asemakaava

Asemakaavamuutoksen tarkoituksena on muodostaa tiealueesta katualue.

Asemakaavamuutoksen taustalla on Pyhäjoen kunnan ja Pohjois-Pohjanmaan ELY-keskuksen yhteishanke Vanhatien toimenpide- ja tiesuunnitteluhankkeesta, joka on ollut käynnissä vuodesta 2015 alkaen. Tiealueita MT 18136 ja MT 18137 (Vanhatie) sekä MT 181178 (Virastotie) koskeva asemakaavan muutos on osa prosessia, jolla valtion (Pohjois-Pohjanmaan ELY-keskus) omistama, hallinnoima ja ylläpitämä yleinen maantie (Vanhatie ja Virastotie) muutetaan asemakaavakaduksi sen jälkeen, kun maantien perusparannushanke on valtion toimesta toteutettu.

2.3 Asemakaavan toteuttaminen

Asemakaavan muutos on tarkoitus saattaa lainvoimaiseksi kesän 2017 aikana, minkä jälkeen voidaan käynnistää Vanhatien rakennussuunnitelmien mukainen toteutusvaihe.

3. LÄHTÖKOHDAT

3.1 Selvitys suunnittelualueen oloista

3.1.1 Alueen yleiskuvaus

Asemakaavan muutos koskee valtion hallinnoimia tiealueita MT 18136 ja MT 18137 (Vanhatie) sekä MT 181178 (Virastotie), jotka muodostavat Pyhäjoen kirkonkylän pääväylän valtatie 8 merenpuoleisella taajama-alueella. Tieosuus tunnetaan nimellä Vanhatie ja valtatieltä 8 kirkonkylälle tuleva pääväylä on nimeltään Virastotie. Vanhatien varteen keskittyvät Pyhäjoen tärkeimmät hallinnolliset ja kaupalliset rakennukset. Tien varteen sijoittunut rakennuskanta koostuu nykyisin eri-ikäisistä ja -tyylisistä rakennuksista, mutta tiemaiseman ja taajamakuvan ilme on säilynyt yleisilmeeltään suhteellisen hyvin.

Vanhatie on osa historiallista Pohjanmaan rantatietä, joka kuuluu Museoviraston arvottamiin valtakunnallisesti merkittäviin kulttuurihistoriallisiin ympäristöihin (RKY 2009).

Asemakaavamuutosta koskevan tieosuuden pinta-ala on n. 5,8 ha ja pituus kokonaisuudessaan n. 3 kilometriä.



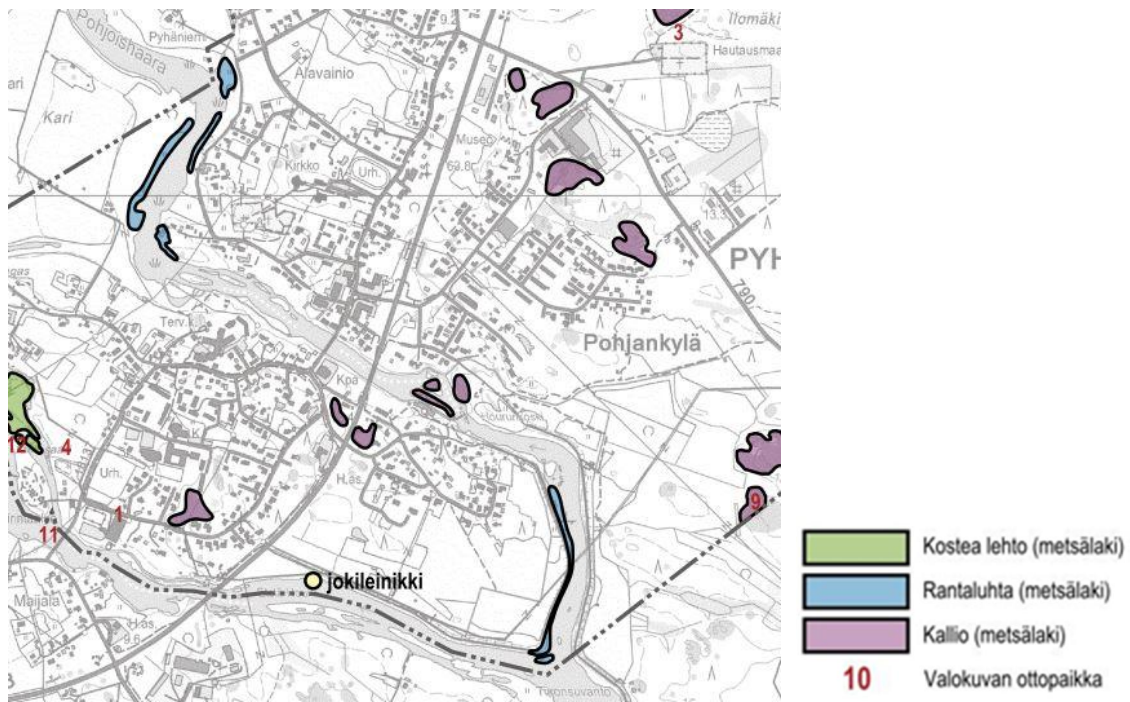
Kuva 2. Ilmakuva suunnittelualueesta ja lähiympäristöstä. Kaava-alueen raja on osoitettu punaisella viivalla. (Lähde: Maanmittauslaitos).

3.1.2 Luonnonympäristö

Luonnonolot ja luonnon monimuotoisuus

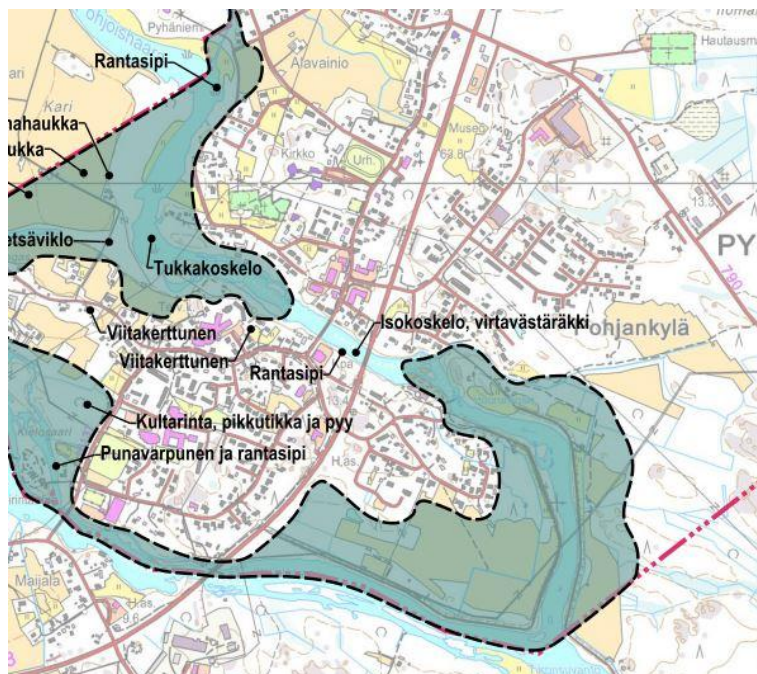
Pyhäjoen keskustan osayleiskaavan tausta-aineistoksi on laadittu luontoselvitys vuonna 2012 Pöyry Finland Oy:n toimesta. Vanhatietä ja Virastotietä koskeva asemakaavamutosalue sijoittuu osayleiskaavassa keskeiselle alueelle Pyhäjoen Pohjankylällä ja Saarenalueella.

Luonnonmaantieteellisesti Pyhäjoen alue kuuluu keskiborealiaanisen Pohjanmaan-Kainuun kasvillisuusvyöhykkeen läntiseen osaan. Pohjanmaan-Kainuun alue on Suomen havumetsävyöhykkeen sydänvyöhykettä. Sitä voidaan kutsua myös suureksi vaihtumisvyöhykkeeksi Etelä- ja Pohjois-Suomen välillä. Alueella esiintyy sekä eteläisiä että pohjoisia lajeja.



Kuva 3. Ote Pyhäjoen keskustan osayleiskaavan luontoselvityksen liitekartasta 1. Luonnon kannalta huomioitavat kohteet. (Lähde: Pyhäjoen keskustan osayleiskaavan luontoselvitys, Pöyry Finland Oy 2012)

Pyhäjoen pohjois-eteläsuuntaisen Vanhatien ympäristön kasvillisuutta luonnehtii kulttuurivaikutteisuus, koska kirkonkylän alue on lähes kauttaaltaan muokattua ja rakennettua. Vanhatien eteläosassa tien länsipuolelle sijoittuva Kielosaaren alue on kasvillisuudeltaan rehevää, lehtomaista aluetta. Alueella tavattua linnustoa edustavat kultarinta, pikkutikka, pyy, punavarpunen ja rantasiipi.



Kuva 4. Pyhäjoen keskustan osayleiskaavan luontoselvityksen lajihavainnot linnustosta Pyhäjoen rantavyöhykkeellä. (Lähde: Pyhäjoen keskustan osayleiskaavan luontoselvitys, Pöyry Finland Oy 2012).

Vesistöt, vesitalous ja pohjavedet

Kaavamuutosta koskeva MT 18137 Vanhatien osuus alkaa Pyhäjoen Etelähaaran pohjoispuolelta. Kielosaaren kohdalta tie kulkee Etelähaaran ylitse Pyhäjoen Etelänkylään arvokkaan museosillan kautta (Etelänkylän Isosilta, Museovirasto 2009. Rakennettu kulttuuriympäristö - Valtakunnallisesti merkittävät rakennetut kulttuuriympäristöt). Silta, joka sijaitsee kaavamuutosalueen välittömässä läheisyydessä, on pituudeltaan 77,5 metriä ja se on rakennettu 1837.



Kuva 5. Etelänkylän Isosilta (Kuva Ramboll Finland Oy).

Pohjankylän alueella kulkevan tieosuuden tunnus on MT 18136. Tie tulee Saarenalueelta Pohjoishaaran ylitse Pohjankylänsiltaa pitkin. Silta on rakennettu 1981.

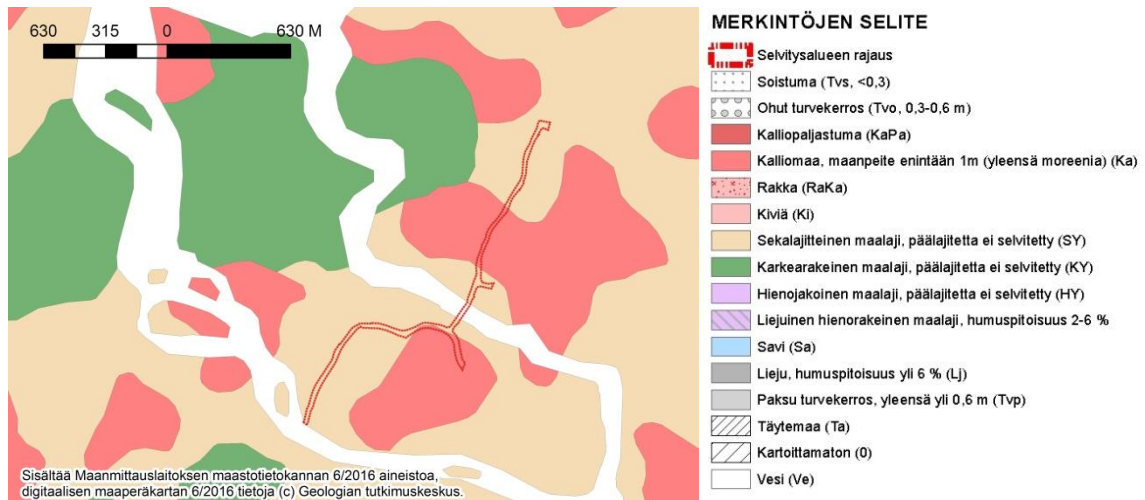


Kuva 6. Pohjankylänsilta (Kuva Ramboll Finland Oy).

Alueella ei ole vesitalouden kannalta merkittäviä pohjavesiesiintymiä.

Maaperä

Vanhatien tielinjan maaperä on suurelta sekalajitteista maalajia. Paikoitellen tielinjan läheisyydessä on myös moreenin peittämää kalliomaata.



Kuva 7. Ote maaperäkartasta. Suunnittelualueetta kuvaavan tielinjauksen likimääräinen sijainti on osoitettu punaisella rajauksella. (Lähde: GTK 2013).

3.1.3 Rakennettu ympäristö

Suurmaisema ja taajamakuva

Pyhäjoki kuuluu maisemamaakuntajaossa Pohjois-Pohjanmaan jokiseutuun ja rannikkoalueeseen. Maisema-alueen yleinen korkokuva on viimeisen jääkauden muovaamaa ja melko tasaista, minkä seurauksena maankohoaminen on edelleen maisemaa muuttava tekijä. Seudun kulttuurimaisemat keskittyvät jokivarsiin.

Pyhäjoen suu on maakunnallisesti arvokasta maisema-alueita, jonka maisemakuva on suhteellisen tasaista, mutta jokiympäristö koskineen näyttäytyy miljöössä maisemallisesti vahvana elementtinä. Arvokkaan jokimaiseman ohella tärkeä Pohjankylän ja Saarenalueen taajamakuva määrittävä tekijä on Pohjanmaan rantatiehen kuuluva Vanhatien raitti, joka on valtakunnallisesti merkittävää rakennettua kulttuuriympäristöä (RKY 2009). Vanhatien varrella sijaitsevalle taajamakuvalle on ominaista pienimittakaavainen maaseutumainen eri aikakausina rakentunut rakennuskanta, jonka joukossa muutamat liike- ja palvelurakennukset erottuvat hieman ympäristöään kookkaampina lähinnä juuri Vanhatien ympäristössä.



Kuvat 8 ja 9. Vanhatien aluetta Virastotien (vasemmalla) sekä Kaukontien (oikealla) risteysalueiden läheisyydestä. (Kuva Ramboll Finland Oy).

Maiseman ja rakennetun kulttuuriympäristön valtakunnallisesti merkittävät arvot

Suunnittelualueetta rajaava Vanhatie on osa Pohjanmaan rantatietä, joka on valtakunnallisesti merkittävä kulttuurihistoriallinen ympäristö (Museovirasto 2009). Rakennettu kulttuuriympäristö -

Valtakunnallisesti merkittävät rakennetut kulttuuriympäristöt). Asemakaavan muutosalueella tai sen vaikutuspiirissä ei ole valtakunnallisesti arvokkaita maisema-alueita.

Maiseman ja rakennetun kulttuuriympäristön maakunnalliset arvot

Suunnittelualue lähiympäristöineen on osa Pyhäjoen suun maakunnallisesti merkittävää maisema-alueita, johon kuuluvat joen Etelä- ja Pohjoishaarat kokonaisuudessaan, Etelänkylän kulttuurimaisemat ja Pyhäjoen keskustaaajaman alue.

Suunnittelualueella tai sen läheisyydessä ei sijaitse maakunnallisesti merkittäviä rakennetun kulttuuriympäristön kohteita.

Vanhatien ympäristö

Osalle Vanhatien ympäristöä on laadittu rakennuskannan inventointeja asemakaavahankkeiden perusselvitysaineistoksi. Inventointien tavoitteena on ollut antaa kaavoitustyötä varten riittävä pohjatieto Vanhatien alueen rakennuskulttuurin ominaisuuksista ja arvoista. Inventointeja on laatinut Pyhäjoen kunnan toimeksiannosta Ramboll Finland Oy ja Pöyry Finland Oy.

Vanhatien varrella sijaitsee kiinteistöjä, joille voimassa olevissa asemakaavoissa on merkitty pääkäyttötarkoituksen (mm. AO, AR, AM, AP) yhteyteen /s1 – indeksi. Merkinnällä on osoitettu alueet, joilla sijaitsevat rakennukset ympäristöineen tulee säilyttää siten, ettei ympäristön luonne muutu. Uudisrakennusten tulee muodostaa olemassa olevien rakennusten kanssa yhtenäinen kokonaisuus. Peruskorjauksia tai muita kunnostustöitä tehtäessä on rakennusten ulkonäkö ja niille ominaiset yksityiskohdat säilytettävä.

Vanhatien varteen laadittujen asemakaavamuutosten yhteydessä on kiinnitetty huomioita alueen raittimaisemaan yleismääräyksellä, jolla on painotettu Vanhatien merkitystä osana Pohjanmaan rantatienä tunnettua valtakunnallisesti merkittävää kulttuurihistoriallisesti arvotettua ympäristöä. Tästä johtuen rakentamisen tulee kaava-alueella olla korkeatasoista ja sen tulee sopeutua ympäristöön. Pyhäjoen keskustan osayleiskaavassa 2025 Vanhatie on merkitty Museotienä määräyksellä, että valtakunnallisesti merkittävän Pohjanmaan rantatien (rky-1) historiallinen tielinjaus tulee säilyttää havaittavissa ja paikoillaan.

Muinaisjäännökset

Asemakaavan muutosalueelle tai sen läheisyydessä ei ole muinajäännöksiä (Muinajäännöskisteri, Pyhäjoki – Keskustan osayleiskaava 2025, Muinajäännösinventointi 2014, Mikroliitti).

Väestö ja asuminen

Kaavoitettava alue sijoittuu Pyhäjoen kirkonkylän keskustaaajamaan. Yli puolet Pyhäjoen väestöstä asuu keskustaaajaman alueella, johon kuuluu Pohjankylän ja Etelänkylän alueet.

3.1.4 Ympäristöhäiriötekijät

Erityisiä ympäristöhäiriötekijöitä ei ole tiedossa. Siltojen kohdalta tiealue sijoittuu Pyhäjoen tulvariskialueelle.

3.1.5 Maanomistus

Asemakaava-alueen pinta-ala on noin 5,8 hehtaaria. Suomen valtion omistuksessa alueesta on 99,9 % ja Pyhäjoen kunnan osuus on 0,1%.

3.2 Suunnittelutilanne

3.2.1 Valtakunnalliset alueidenkäyttötavoitteet

Valtakunnalliset alueidenkäyttötavoitteet ovat osa maankäyttö- ja rakennuslain mukaista alueidenkäytön suunnittelujärjestelmää. Niistä päättää valtioneuvosto. Alueidenkäyttötavoitteiden tehtävänä on:

- varmistaa valtakunnallisesti merkittävien seikkojen huomioon ottaminen maakuntien ja kuntien kaavoituksessa sekä valtion viranomaisten toiminnassa
- auttaa saavuttamaan maankäyttö- ja rakennuslain ja alueidenkäytön suunnittelun tavoitteet, joista tärkeimmät ovat hyvä elinympäristö ja kestävä kehitys
- toimia kaavoituksen ennako-ohjauksen välineenä valtakunnallisesti merkittävässä alueidenkäytön kysymyksissä ja edistää ennako-ohjauksen johdonmukaisuutta ja yhtenäisyyttä
- edistää kansainvälisten sopimusten täytäntöönpanoa Suomessa
- luoda alueidenkäyttöä edellytyksiä valtakunnallisten hankkeiden toteuttamiselle

Maankäyttö- ja rakennuslain mukaan tavoitteet on otettava huomioon ja niiden toteuttamista on edistettävä maakunnan suunnittelussa, kuntien kaavoituksessa ja valtion viranomaisten toiminnassa.

Valtakunnalliset alueidenkäyttötavoitteet käsittelevät seuraavia kokonaisuuksia:

1. toimiva aluerakenne
2. eheytyvä yhdyskuntarakenne ja elinympäristön laatu
3. kulttuuri- ja luonnonperintö, virkistyskäyttö ja luonnonvarat
4. toimivat yhteysverkot ja energiahuolto
5. Helsingin seudun erityiskysymykset
6. luonto- ja kulttuuriympäristöinä erityiset aluekokonaisuudet.

Tiealueiden MT 18136 ja MT 18137 (Vanhatie) sekä MT 18178 (Virastotie) asemakaavamuutoksen laidinnassa huomioidaan erityisesti kohdat 1,2,3 ja 4 valtakunnallisista alueidenkäyttötavoitteista.

3.2.2 Maakuntakaava

Pyhäjoen kunta kuuluu Pohjois-Pohjanmaahan ja kunnan alueella on voimassa seuraavat maakuntakaavat:

- Pohjois-Pohjanmaan maakuntakaava, jonka ympäristöministeriö on vahvistanut 17.2.2005 ja joka sai lainvoiman 25.8.2006 korkeimman hallinto-oikeuden päätöksen jälkeen.
- Hanhikiven ydinvoimamaakuntakaava, jonka ympäristöministeriö on vahvistanut 26.8.2010. Valitukset on hylätty 21.9.2011 KHO:ssa.
- Pohjois-Pohjanmaan maakuntakaavan 1.vaihekaava (teemoina soiden käyttö ja luonnonympäristö, tuulivoima-alueet, kaupan palveluverkko ja aluerakenne, liikennejärjestelmät ja muiden kaavamerkintöjen päivitykset) on vahvistettu ympäristöministeriössä 23.11.2015.
- Pohjois-Pohjanmaan 2. vaihemaakuntakaava on hyväksytty maakuntavaltuustossa 7.12.2016 ja siinä käsitellään koko maakunnan alueiden käyttöä seuraavien teemojen osalta: kulttuuriympäristö, maaseudun asutusrakenne, virkistys- ja matkailu, seudulliset jätteenkäsittelyalueet ja seudulliset ampumarata-alueet.



Kuva 10. Maakuntakaavojen yhdistelmäkartta 7.12.2016, jossa on esitetty lainvoimaisten Pohjois-Pohjanmaan maakuntakaavan (2006) sekä Pohjois-Pohjanmaan 1. vaihemaakuntakaavan (2015) ja Pohjois-Pohjanmaan 2. vaihemaakuntakaavan (2016) merkinnät.

Pyhäjoen kirkonkylän alue on osoitettu maakuntakaavoissa taajamatoimintojen alueeksi (A). Valtatien 8 merenpuoleinen alue osoitettu merkinnällä A-1, jossa lisämerkintä osoittaa, että alueen yksityiskohtaisemmassa suunnittelussa ja käytössä tulee ottaa huomioon maankohoamisrannikon erityispiirteet. Pyhäjokivarsi ja kunnan rannikkoalueet kuuluvat maaseudun kehittämisen kohdealueeseen (mk-5, Pyhäjokilaakso), koko Pyhäjoen rannikon käsittävään luonnon monikäyttöalueeseen sekä Perämerenkaaren kehittämisvyöhykkeeseen. Valtatien ja merenrannan väliin on osoitettu viheryhteystarve. Pyhäjoen uomat on osoitettu arvokkaaksi vesistöksi (av). Rannikon myötäinen kevyen liikenteen yhteystarve on esitetty punaisella palloviivalla.

Kirkonkylän kautta kulkeva Vanhatien alue on merkitty kaavaan valtakunnallisesti arvokkaana rakennettuna kulttuuriympäristönä.

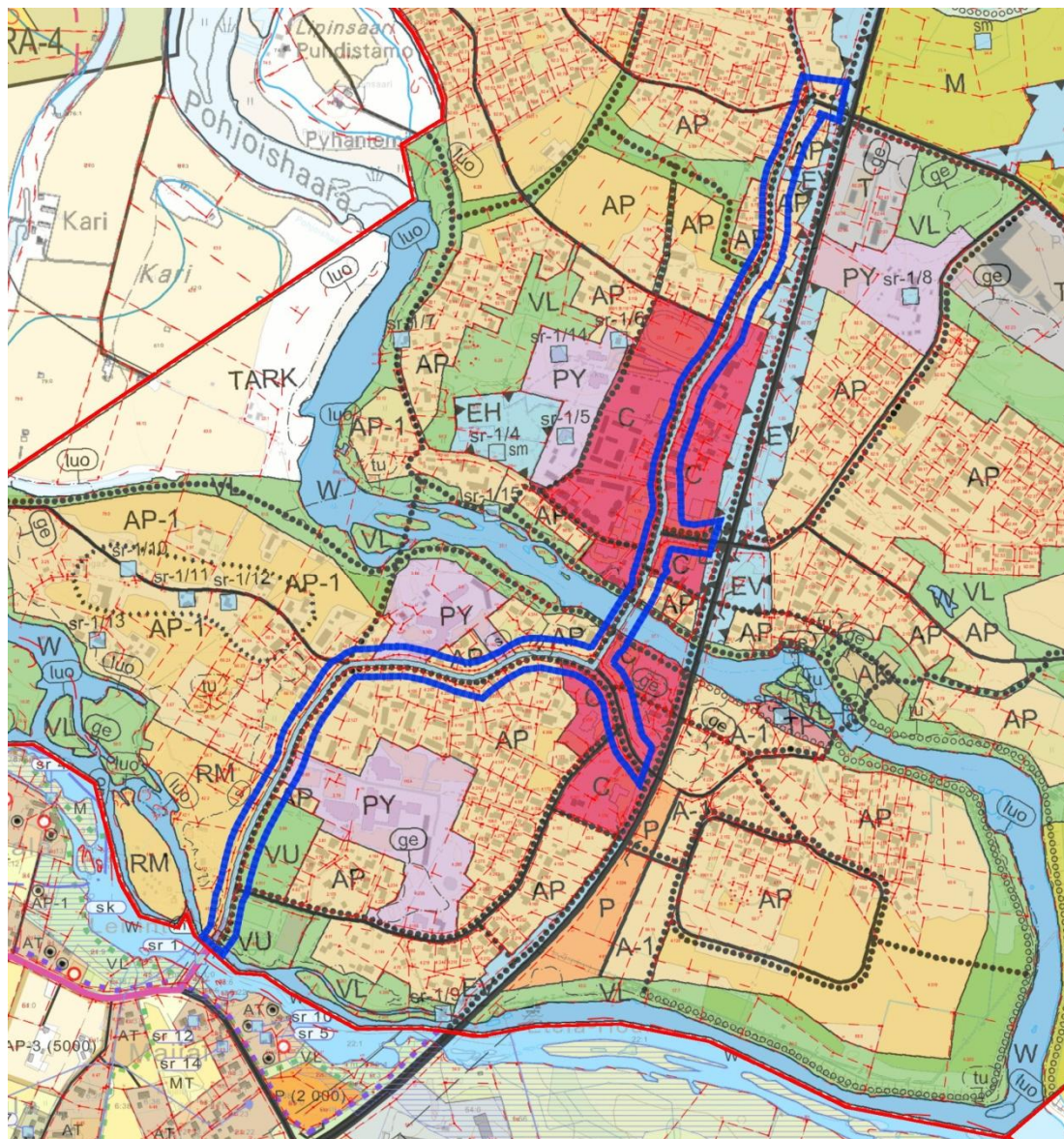
Vireillä olevat maakuntakaavat

Maakuntahallitus on 18.1.2016 päättänyt Pohjois-Pohjanmaan maakuntakaavan uudistamisen kolmannen vaiheen (3. vaihemaakuntakaava) vireille tulosta. Kolmannessa vaihemaakuntakaavassa käsitellään maakunnan alueidenkäyttöä seuraavien teemojen osalta: pohjavesi- ja kiviainesalueet, mineraalipotentiali- ja kaivosalueet, Oulun seudun liikenne ja maankäyttö, tuulivoima-alueiden tarkistukset, Vaalan ja Himangan kaavamerkintöjen tarkistukset ja muut maakuntakaavamerkintöjen päivitykset.

Maankäyttö- ja rakennuslain 63 § mukainen kaavoitustyön sisältöä ja vuorovaikutusta käsittelevä osallistumis- ja arviointisuunnitelma on ollut julkisesti nähtävillä 26.1. – 26.2.2016. Maakuntahallitus hyväksyi 13.6.2016 vastineet lausuntoihin ja mielipiteisiin ja osallistumis- ja arviointisuunnitelma on päivitetty 13.6.2016.

3.2.3 Yleiskaava

Kunta käynnisti uuden Pyhäjoen keskustan osayleiskaava 2025 laadinnan syksyllä 2011. Pyhäjoen kunnanvaltuusto on hyväksynyt osayleiskaavan kokouksessaan 27.8.2014 § 58 ja se on tullut voimaan MRA:n §93 mukaisella kuulutuksella 8.10.2014.



Kuva 11. Ote kunnanvaltuuston 27.8.2014 hyväksymästä Pyhäjoen keskustan osayleiskaavasta 2025. Kaavarajaus osoitettu sinisellä viivalla.

Osayleiskaavassa Vanhatie on osoitettu museotie-merkinnällä. Merkintä osoittaa valtakunnallisesti merkittävän Pohjanmaan rantatien (rky-1) historiallisen tielinjauksen, joka tulee säilyttää havaittavissa ja paikoillaan. Virastotie on osoitettu seututieksi/pääkaduksi. Vanhatien alueen ympäristö on pääosin pientalovaltaista asuentaluetta (AP) ja pohjoisosastaan keskustatoimintojen aluetta (C). Suunnittelualue rajautuu pieniltä osin myös matkailupalvelujen alueeseen, virkistysalueisiin ja suojaviheralueeseen sekä julkisten palvelujen ja hallinnon alueisiin. Vanhatien ja virastotien rinnalle on osoitettu koko matkalle kevyen liikenteen reitti.

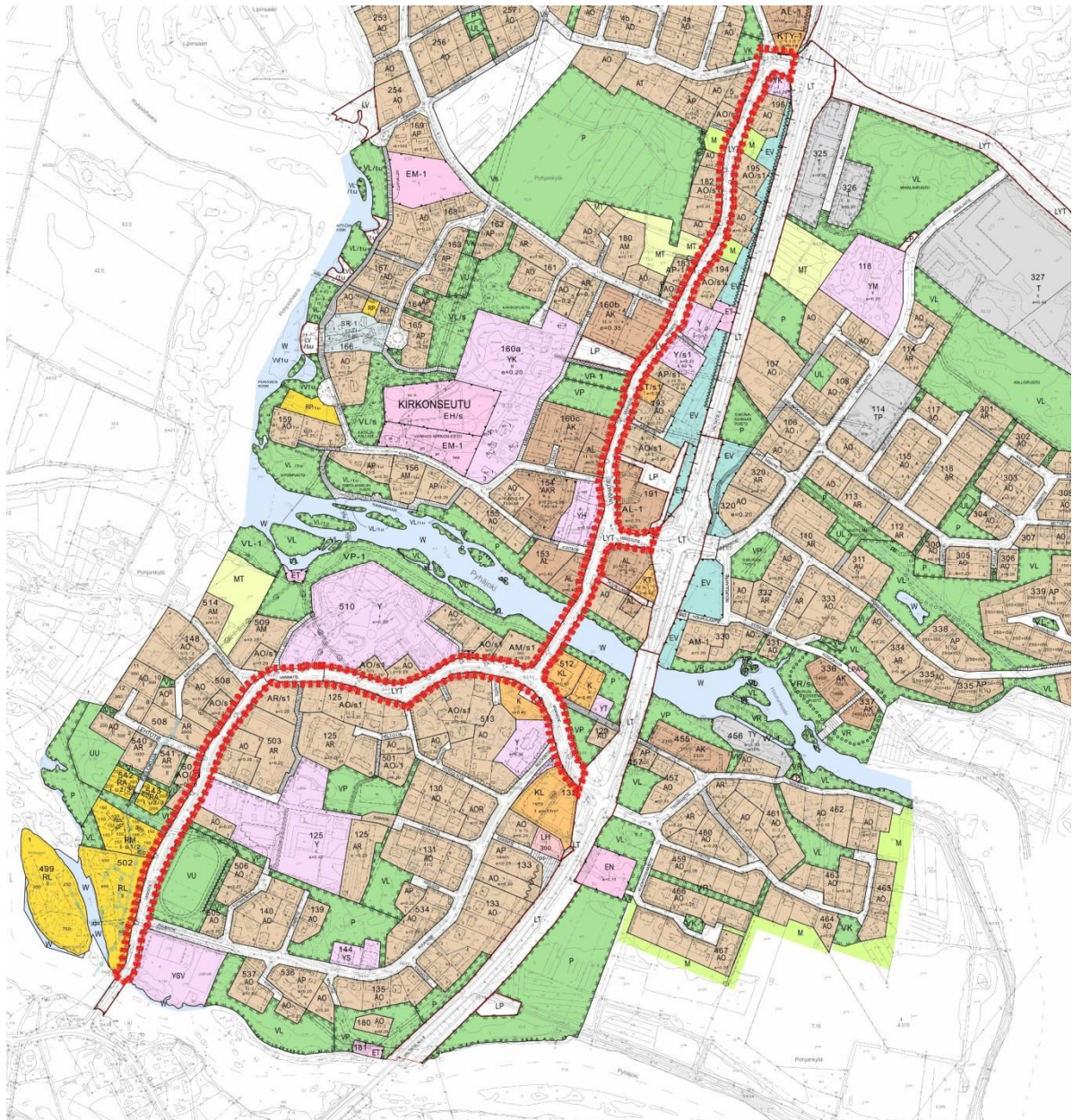
3.2.4 Asemakaava

Tiealueiden MT 18136 ja MT 18137 (Vanhatie) sekä MT 18178 (Virastotie) asemakaavan muutos koskee yleisen tien aluetta.

Suunnittelualueella on voimassa kuusi asemakaavaa:

- Kirkonseudun rakennuskaavan muutos ja laajennus, joka on hyväksytty 1.10.1978.
- Kirkonseudun rakennuskaavan muutos, joka on hyväksytty 14.3.1980.
- Kirkonseudun rakennuskaavan muutos / Saarenalue, joka on hyväksytty 13.7.1990
- Kirkonseudun rakennuskaavan muutos / Kirkonseutu, Kauko, Järvisuo ja Annalankangas, joka on hyväksytty 13.7.1990
- Topparin alueen asemakaavan muutos, joka on hyväksytty 8.5.2002
- Saarenalueen asemakaavan muutos, Jokikartano, joka on hyväksytty 20.4.2016.

Kaava-alue on osoitettu kokonaisuudessaan yleiseksi tieksi vierialueineen.



Kuva 12. Ote Pyhäjoen ajantasa-asetusta. Kaavarajaus on esitetty punaisella viivalla.

3.2.5 Rakennusjärjestys

Alueella on voimassa Raahen seutukunnan yhteinen rakennusjärjestys, joka sai Pyhäjoen kunnan alueella lainvoiman 5.2.2011 julkaistulla kuulutuksella. Raahen seutukunnan rakennusjärjestys on yhteinen Raahen kaupungin, Pyhäjoen, Siikajoen, ja Vihannin kuntien kanssa. Vihannin kunta on ollut vuoden 2013 alusta osa Raahen kaupunkia.

3.2.6 Tonttijako ja kiinteistörekisteri

Alue on merkitty valtion ylläpitämään kiinteistörekisteriin.

3.2.7 Pohjakartta

Suunnittelualueen pohjakartta on tarkistettu 10.2.2017 ja hyväksytty vastaamaan asemakaavan pohjakartalle asetettuja vaatimuksia.

3.2.8 Kaava-aluetta koskevat suunnitelmat, päätökset ja selvitykset

- Maankäyttöstrategia 2011–2025 (Airix Ympäristö Oy 2010), päivitys tehty Pyhäjoen kunnanhallituksessa 11.4.2011 § 92.
- Maankäytön toteuttamisohjelma 2011–2025 (Airix Ympäristö Oy 2010), päivitys tehty Pyhäjoen kunnanhallituksessa 11.4.2011 § 92.
- Vanhatien toimenpidesuunnitelma (Pohjois-Pohjanmaan ELY-keskus, Raportteja 91/2015).
- Pyhäjoen keskustan osayleiskaava 2025 / Taustaselvitykset (Maisemaselvitys 6.5.2013, Luontoselvitys 12.10.2012, Liikenteen tavoiteverkkosuunnitelma, 23.6.2014, Muinaisjäännösinventointi 2014).
- Pyhäjoen kunnan kulttuuriympäristöohjelma (Oulun Yliopiston arkkitehtuurin osasto, Sanna Heikkinen 2012).

4. ASEMAKAAVAN SUUNNITTELUVAIHEET

4.1 Asemakaavan suunnittelutehtävän määrittely ja tavoitteet

Asemakaavamuutoksen taustalla on Pyhäjoen kunnan ja Pohjois-Pohjanmaan ELY-keskuksen yhteishanke Vanhatien toimenpide- ja tiesuunnitteluhankkeesta, joka on ollut käynnissä vuodesta 2015 alkaen. Tialueita MT 18136 ja MT 18137 (Vanhatie) sekä MT 181178 (Virastotie) koskeva asemakaavan muutos on osa prosessia, jolla valtion (Pohjois-Pohjanmaan ELY-keskus) omistama, hallinnoima ja ylläpitämä yleinen maantie (Vanhatie ja Virastotie) muutetaan asemakaavakaduksi sen jälkeen, kun maantien perusranshanke on valtion toimesta toteutettu.

4.2 Suunnittelun käynnistäminen ja sitä koskevat päätökset

Pyhäjoen kunnanhallitus on tialueiden MT 18136 ja MT 18137 (Vanhatie) sekä MT 18178 (Virastotie) asemakaavan muutoksen 27.2.2017 (§83).

4.3 Osallistuminen ja yhteistyö

4.3.1 Osalliset

Maankäyttö- ja rakennuslain 63 §:n mukaisesti kaavan yhteydessä on laadittava osallistumis- ja arviointisuunnitelma (OAS). Tässä suunnitelmassa määritellään ne osalliset, joiden mahdollisuus vaikuttaa kaavaan tulee turvata ja joille kaavan etenemisestä erityisesti tulee tiedottaa.

Tämän asemakaavan osallisiksi on alustavasti katsottu seuraavat tahot:

Osalliset	Osallistuminen
Maanomistajat: - kaava-alueen ja siihen rajoittuvien alueiden maanomistajat	- Kommentit tavoitteista ja valmisteluaineistosta sekä alustavasta luonnoksesta valmisteluvaiheessa. - Mielenpitoet kaavaluonnoksesta ja muistutukset kaavaehdotuksesta nähtävillä olon aikana sekä esittelytilaisuuksissa.

<p>Ne, joiden asumiseen, työntekoon tai muihin oloihin kaava saattaa huomattavasti vaikuttaa:</p> <ul style="list-style-type: none"> - kaavan vaikutusalueen asukkaat, tonttien vuokralaiset - yritykset ja niiden työntekijät - laitokset ja niiden käyttäjät ja työntekijät - vesialueiden omistajat ja käyttäjät 	<ul style="list-style-type: none"> - Kommentit tavoitteista ja valmisteluaineistosta sekä alustavasta luonnoksesta valmisteluvaiheessa. - Mielenpitoet kaavaluonnoksesta ja muistutukset kaavaehdotuksesta nähtävillä olon aikana sekä esittelytilaisuuksissa.
<p>Viranomaiset:</p> <ul style="list-style-type: none"> - Pyhäjoen kunnan rakennusvalvonta ja ympäristönsuojeluviranomaiset - naapurikunnat - Pohjois-Pohjanmaan elinkeino- liikenne- ja ympäristökeskus (ELY) - Pohjois-Suomen aluehallintovirasto (AVI) - Pohjois-Pohjanmaan liitto - Pohjois-Pohjanmaan museo - Liikennevirasto - Liikenteen turvallisuusvirasto TraFi - Raahen seudun kehittämiskeskus - Jokilaaksojen pelastuslaitos - Pyhäjokisuun Vesi Oy - Elenia Verkko Oy - Vestia Oy 	<ul style="list-style-type: none"> - Kommentit tavoitteista ja valmisteluaineistosta sekä alustavasta luonnoksesta. - MRL:n mukaiset viranomaisneuvottelut valmistelu- ja ehdotusvaiheessa. - Lausunnot kaavan luonnos- ja ehdotusvaiheessa. - Muu viranomaisyhteistyö koko kaavaprosessin ajan.
<p>Yhteisöt, joiden toimialaa suunnittelussa käsitellään:</p> <ul style="list-style-type: none"> - elinkeinoelämän yhdistykset - kylätoimikunnat - museo- ja kotiseutuyhdistykset ym. paikalliset yhdistykset, - luonnonsuojeluyhdistykset 	<ul style="list-style-type: none"> - Tarvittaessa neuvottelut eturyhmien kanssa - Kommentit tavoitteista ja valmisteluaineistosta sekä alustavasta luonnoksesta valmisteluvaiheessa. - Mielenpitoet kaavaluonnoksesta ja muistutukset kaavaehdotuksesta nähtävillä olon aikana sekä esittelytilaisuuksissa.

Kaavahankkeen osallisiksi voi lisäksi ilmoittautua sellainen, jonka katsotaan täyttävän MRL 62 §:n osallisen määritelmän. Sen mukaan osallisiksi katsotaan alueen maanomistajat ja ne "...joiden asumiseen, työntekoon tai muihin oloihin kaava saattaa huomattavasti vaikuttaa sekä viranomaiset ja yhteisöt, joiden toimialaa suunnittelussa käsitellään."

4.3.2 Vireilletulo

Pyhäjoen kunnanhallitus päätti 27.2.2017 (§ 83) teialueiden MT 18136 ja MT 18137 (Vanhatie) sekä MT 18178 (Virastotie) asemakaavan muutoksen. Hankkeen vireille tulosta kuulutettiin 25.2.2017 MRL:n 63 §:ssä säädetyllä tavalla OAS:n nähtäville asettamisen yhteydessä.

4.3.3 Osallistuminen ja vuorovaikutusmenettelyt

Asemakaavoituksen vaiheista, sisällöstä, yleisötilaisuuksista, luonnosten ja ehdotusten nähtävillä olosta sekä mahdollisuuksista mielipiteen esittämiseen tiedotetaan seuraavilla tavoilla:

- ilmoituksina, kuulutuksina
- sanomalehdissä
- kunnan ilmoitustauluilla
- kunnan internet-kotisivuilla

Viralliset kuulutukset julkaistaan kunnan ilmoitustauluilla sekä Pyhäjoen kunnan virallisessa kuulutuslehdessä Pyhäjoen Kuulumiset.

MRL:n 64 § 2 momentin mukaisesti osallisella on ennen kaavaehdotuksen asettamista julkisesti nähtäville mahdollisuus antaa palautetta tai esittää Pohjois-Pohjanmaan ELY-keskukselle neuvottelun käymistä osallistumis- ja arviointisuunnitelman riittävydestä.

Ajantasainen OAS, jota on päivitetty aina kaavaehdotuksen nähtävällepanoon asti, on ollut nähtävillä Pyhäjoen kunnassa ja kunnan kotisivuilla (www.pyhajoki.fi). Suunnittelutyötä on ohjannut Pyhäjoen kunnan asettama ohjausryhmä. Välivaiheen päätökset kaavasta on tehnyt Pyhäjoen kunnanhallitus.

4.3.4 Viranomaisyhteistyö

Kaavoituksesta ei ole järjestetty aloitusvaiheen viranomaisneuvottelua, koska kaavamuutos on kytkeytynyt Pyhäjoen kunnan ja Pohjois-Pohjanmaan ELY-keskuksen yhteistyönä toteutettavaan Vanhatien toimenpide- ja tiesuunnitteluhankkeeseen. Pyhäjoen kunta on sopinut kaavaprosessin etenemisvaiheista ohjaavan viranomaisen kanssa ja on ollut tarvittaessa yhteydessä viranomaisiin kaavaprosessin aikana. Myöskään lakisääteistä viranomaisneuvottelua kaavan ehdotusvaiheessa ei järjestetty. Kaavasta on pyydetty lausunnot viranomaisilta ehdotusvaiheessa.

4.3.5 Luonnosvaiheen kuuleminen

Tiealueiden MT 18136 ja MT 18137 (Vanhatie) sekä MT 18178 (Virastotie) asemakaavamuutoksen luonnosvaiheen kuuleminen järjestettiin avoimena yleisötilaisuutena 28.02.2017 Pyhäjoen kunnantalolla. Yleisötilaisuus ja kaavan valmistelusta tässä vaiheessa saatu palaute korvasi kaavaluonnoksen nähtävilläpidon. Tilaisuudesta laadittiin muistio, johon on kirjattu ylös valmisteluai-
neistosta annettu palaute.

Muistio tilaisuudesta on kaavaselostuksen liitteenä.

4.3.6 Ehdotusvaiheen kuuleminen

Kaavaehdotus oli julkisesti nähtävillä 21.3 – 19.4.2017 välisen ajan. Kaavan muutosehdotuksesta pyydettiin lausunnot viranomaisilta ja muilla osallisilla oli mahdollisuus jättää ehdotuksesta muistutus. Asemakaavan muutosehdotuksesta saatiin lausunnot Pohjois-Pohjanmaan ELY-keskukselta Pohjois-Pohjanmaan museolta (erillisillä lausunnoilla kulttuuriperintö ja arkeologia), Jokilaaksojen pelastuslaitokselta ja Fingrid Oyj:ltä. Alueen kiinteistönomistajista yksi jätti muistutuksen kaavamuutosehdotuksesta.

Ehdotuksesta saatu palaute vastineineen on kaavaselostuksen liitteenä.

4.4 Asemakaavan tavoitteet

4.4.1 Lähtökohta-aineiston antamat tavoitteet

Kunnan asettamat tavoitteet

Pyhäjoen kunnan asettamana tavoitteena on asemakaavan muutos, joka mahdollistaa valtion hallinnoiman (Pohjois-Pohjanmaan ELY-keskus) tiealueen (Vanhatie ja Virastotie) siirtämisen peruskorjattuna Pyhäjoen kunnan hallinnoimaksi katualueeksi.

Suunnittelutilanteesta johdetut tavoitteet

Maakuntakaava

Kunnan keskustaajaman alueella on voimassa Pohjois-Pohjanmaan maakuntakaava ja sen tavoitteet eivät ole ristiriidassa asemakaavassa esitettyjen tavoitteiden kanssa.

Yleiskaava

Suunnittelualueella on voimassa kunnanvaltuuston elokuussa 2014 hyväksymä Pyhäjoen keskustan osayleiskaava 2025, jonka mukaiset tavoitteet koskien Vanhatietä ja Virastotietä on huomioitu asemakaavaehdotuksessa.

Lähialueiden asemakaavat

Kaavan maankäyttöratkaisu noudattelee Vanhatien toimenpidesuunnitelman ja lähialueen asemakaavojen periaatteita. Asemakaavamuutosta koskevan suunnitellun lähtökohtana on ollut Poh-

jois-Pohjanmaan ELY-keskuksen ja Ramboll Finland Oy:n yhteistyönä toteutettu Vanhatien toimenpidesuunnitelma ja siihen liittyvä rakennushanke.

4.4.2 Prosessin aikana syntyneet tavoitteet, tavoitteiden tarkentuminen

Asemakaavamuutoksen taustalla on Pyhäjoen kunnan ja Pohjois-Pohjanmaan ELY-keskuksen yhteishanke Vanhatien toimenpide- ja tiesuunnitteluhankkeesta, joka on ollut käynnissä vuodesta 2015 alkaen. Tiealueita MT 18136 ja MT 18137 (Vanhatie) sekä MT 181178 (Virastotie) koskeva asemakaavan muutos on osa prosessia, jolla valtion (Pohjois-Pohjanmaan ELY-keskus) omistama, hallinnoima ja ylläpitämä yleinen maantie (Vanhatie ja Virastotie) muutetaan asemakaavakaduksi sen jälkeen, kun maantien perusparannushanke on valtion toimesta toteutettu.

Kevään 2017 aikana Pyhäjoen kunta on laatinut katusuunnitelmaa Vanhatien ja Virastotien alueelle Pohjois-Pohjanmaan ELY-keskuksen ja Ramboll Finland Oy:n kanssa (Mt 18136, Mt 18137 ja Mt 18178 parantaminen Pyhäjoen taajamassa, katusuunnitelma - valmisteluvaihe). Suunnitelma valmistuu elokuulla 2017. Katusuunnitelmaa ja vireillä ollutta asemakaavamuutosta on ajoittain tarkasteltu rinnakkain, jotta ne eivät sisältäisi keskenään ristiriitaisia ratkaisuja.

Asemakaavamuutoksen viimeistelyvaiheessa kaavasta rajattiin pois Isosilta sekä Etelänkylän puolinen osuus Vanhatiestä (eteläisin osa MT:stä 18137). Rajausta koskevan muutoksen perusteena on, että Pyhäjoen kunta on edellyttänyt Vanhatien eteläisessä päätepisteessä sijaitsevan vanhan suojellun museosillan (Isosilta) perusparantamista valtion rahoituksella.

4.5 Asemakaavaratkaisu ja sen vaikutukset

Valmisteluaineiston ja saadun palautteen pohjalta laadittiin ehdotusvaiheen aineisto, jossa otettiin huomioon ajantasainen kaavatilanne Vanhatien ja Virastotien ympäröivissä kortteleissa.

Viimeistelyvaiheessa kaavakarttaan tehtiin seuraavia teknisiä tarkistuksia kaavan ja katusuunnitelman (MT 18136, MT 18137 ja MT 18178 parantaminen Pyhäjoen taajamassa, Ramboll 15.5.2017) ratkaisujen yhtenäistämiseksi.

- Korttelin 510 kohdalla poistettiin yksi liittymän sijainti, katusuunnitelmassa tälle sijainnille osoitettiin bussipysäkit.
- Kortteliin 132 liiketontille osoitettiin liittymä Vanhatien ja Kokkolantien (VT 8) risteyksen tuntumaan.
- Hourulantien eteläpuolelle osoitettiin liittymä säilyttämään nykyinen ajoyhteys.
- Korttelin 191 ajoneuvoliittymiin tehtiin teknisiä tarkistuksia vastaamaan kaavatilannetta ja katusuunnitelmaa.
- Korttelin 154 liittymän sijainnin tekninen tarkistus.
- Korttelin 182 eteläosaan osoitettiin liittymäkielto katusuunnitelman ratkaisun tueksi.
- Korttelin 195 liittymien sijainnin tekninen tarkistus.
- Isorannantien risteysalueen liittymien sijaintien palauttaminen vastaamaan nykyistä tilannetta.
- Korttelin 129 viereiseltä puistoalueelta poistettiin liittymäkielto kaavaratkaisun yhtenäistämiseksi.
- Etelänkylän Isosilta ja Vanhatien eteläisin osuus rajattiin pois asemakaavan muutosta koskevasta alueesta.

5. ASEMAKAAVAN KUVAUS

5.1 Kaavan rakenne ja mitoitus

Asemakaavan pinta-ala on noin 5,8 hehtaaria. Vanhatien ja Virastotien kokonaispituus on noin 3 kilometriä.

5.2 Ympäristön laatua koskevien tavoitteiden toteutuminen

Kaavaratkaisun peruslähtökohtana on ollut valtion hallinnoiman tiealueen muuttaminen peruskorjattuna katualueeksi, jonka ylläpidosta vastaa Pyhäjoen kunta.

5.3 Aluevaraukset

5.3.1 Katualueet

Pyhäjoen Etelähaaran pohjoispuolelta alkava osuus Vanhatiestä Pyhäjoen kirkonkylän kautta valtatielle 8 (Ouluntie (VT8) ja Vihannintien risteysalue) sekä valtatieltä 8 kirkonkylälle tuleva Virastotie on osoitettu asemakaavamuutoksessa katualueeksi.

5.4 Kaavan vaikutukset

5.4.1 Vaikutukset rakennettuun ympäristöön

Vanhatien ja Virastotien tiealueita koskeva asemakaavamuutos on periaatteellisesti hallinnollinen muutos, missä tähän saakka valtion hallinnoima tiealue siirtyy Pyhäjoen kunnan ylläpitämäksi katualueeksi.

Muutoksen taustalla on vuonna 2015 käynnistetty Pohjois-Pohjanmaan ELY-keskuksen ja Pyhäjoen kunnan yhteishanke Vanhatien perusrakennustoimenpiteistä, joiden valmistumisen jälkeen tiealueet siirtyvät kunnan hallinnoimiksi katualueiksi. Nämä toimenpiteet ovat edellyttäneet asemakaavanmuutosta, jotta Liikennevirasto voi hyväksyä Vanhatielle ja Virastotielle laaditut tienrakennussuunnitelmat.

Asemakaavan muutos on laadittu siten, että siihen on huomioitu Vanhatien ja sen ympäristössä voimassa olevat asemakaavat ja niissä esitetyt ajoneuvoliittymien likimääräiset sijainnit. Myös tonttiliittymien sijainnit on tarkistettu asemakaavamuutosta laadittaessa. Asemakaavan muutoksella ei ole osoitettu uusia ajoneuvoliittymiä.

Viimeistelyvaiheessa Isorannantien risteysalueen liittymän sijainti on palautettu vastaamaan nykyistä tilannetta.






Muilta osin asemakaavamuutoksella ei arvioida olevan vaikutuksia Pyhäjoen kirkonkylän yhdyskuntarakenteeseen, taajamakuvaan tai asumiseen, palvelu- ja elinkeinotoimintoihin. Vanhatien liikenteellinen merkitys ja taajamakuullinen vaikutus kirkonkylän sisäisenä pääväylänä säilyvät ennallaan.

5.4.2 Vaikutukset luontoon ja luonnonympäristöön

Asemakaavan muutoksella ei ole vaikutuksia Vanhatien alueen luontoon ja luonnonympäristöön, koska tiealue sijaitsee koko matkan varrelta Pyhäjoen kirkonkylän rakennetussa kulttuuriympäristössä.

5.5 Kaavamerkinnät ja –määräykset

Kaavamerkinnät ja –määräykset ovat ympäristöministeriön ohjeiden mukaiset.

	3 m kaava-alueen rajan ulkopuolella oleva viiva.
	Korttelin, korttelinosan ja alueen raja.
VANHATIE	Kadun, tien, katuaukion, torin, puiston tai muun yleisen alueen nimi.
	Katu.
	
	Katualueen rajan osa, jonka kohdalta ei saa järjestää ajoneuvoliittymää.

Yleismääräykset

Valtakunnallisesti merkittävän Pohjanmaan rantatien historiallinen tielinjaus tulee säilyttää havaittavissa ja ennallaan.

Katu- ja tonttiliittymät on osoitettu voimassa olevien asemakaavojen mukaisesti. Muut mahdolliset ajoliittymät säilyvät kunnan poikkeusluvalla käytössä siihen asti, kunnes uudet asemakaavojen mukaiset korvaavat ajoliittymät toteutetaan.

5.6 Nimistö

Asemakaavan muutoksella ei osoiteta uutta katu-, tie- tai paikannimistöä.

6. ASEMAKAAVAN TOTEUTUS

6.1 Toteutusta ohjaavat ja havainnollistavat suunnitelmat

Tiealueiden MT 18136 ja MT 18137 (Vanhatie) sekä MT 18178 (Virastotie) asemakaavan muutoksen taustaselvityksiä ovat Pyhäjoen Vanhatien toimenpidesuunnitelma (raportteja 91/2015, Pohjois-Pohjanmaan ELY-keskus) sekä hankkeen jatkovaiheessa laaditut katusuunnitelmat.

6.2 Toteuttaminen ja ajoitus

Asemakaavan toteuttaminen on mahdollista kaavan saatua lainvoiman. Asemakaavan saatua lainvoiman ja perussparannushankkeiden toteuduttua, Pyhäjoen kunta tekee MRL 86 §:n mukaisen kadunpitopäätöksen.

6.3 Toteutuksen seuranta

Asemakaavan toteutumista valvovat Pyhäjoen kunnan rakennusvalvontaviranomaiset.

