

# PYHÄJOEN KUNTA

## Matinsaaren alueen osayleiskaava



2.11.2020

Tarkastus 5.10.2020  
Päivämäärä 2.11.2020  
Laatijat Minna Lehtonen, Stina Karhunmaa, Petri Hertteli, Kaisa Rantee, Laura Kömi, Mikko Peltonen  
Tarkastaja Jukka Silvola  
Hyväksyjä Pyhäjoen kunta / Jyrki Määttä, kaavoitusarkkitehti  
Kuvaus Matinsaaren alueen osayleiskaava  
Selostus koskee 8.6.2020 päivättyä ja 2.11.2020 tarkistettua osayleis-  
kaavakarttaa

Viite 1510034783

Matinsaaren alueen osayleiskaava laaditaan yhteistyönä Pyhäjoen kunnan (kaavoittava viran-  
omainen ja työn tilaaja) ja Ramboll Finland Oy:n (kaavan laatija) kesken.

TILAAJA:

Pyhäjoen kunta

Pyhäjoen kunta  
Kuntatie 1  
86100 Pyhäjoki  
Puh. +358 40 359 6000

Kaavoitusarkkitehti  
Jyrki Määttä  
p. 040 359 6014  
sähköposti: jyrki.maatta(a)pyhajoki.fi

KAAVAN LAATIJA (konsultti):

Ramboll Finland Oy  
Kaavoitus ja maankäyttö

Minna Lehtonen (YKS 575)  
projektipäällikkö, FM  
minna.lehtonen(a)ramboll.fi  
p. 050 372 8523

Mikko Peltonen  
suunnittelija, arkk. yo  
mikko.peltonen(a)ramboll.fi  
p. 050 592 3536

# SISÄLTÖ

Sisältö	2
1. JOHDANTO	4
1.1 Suunnittelualueen sijainti ja laajuus	4
1.2 Osayleiskaavan tausta, tarkoitus ja oikeusvaikutus	4
1.3 Maankäyttö- ja rakennuslain yleiskaavoitukselle asettamat vaatimukset	5
1.4 Suunnitteluprosessi	6
1.4.1 Kaavan vireilletulo ja aloitusvaihe	6
1.4.2 Valmisteluvaihe	6
1.4.3 Ehdotusvaihe	6
1.4.4 Hyväksymisvaihe	6
2. OSALLISTUMINEN JA VUOROVAIKUTUS	7
2.1 Valmisteluvaiheen (kaavan luonnosvaihe) kuuleminen ja esittelytilaisuus	7
2.2 Ehdotusvaiheen kuuleminen ja esittelytilaisuus	8
2.3 Muu yhteydenpito	8
3. SUUNNITTELUN LÄHTÖKOHDAT	8
3.1 Valtakunnalliset alueidenkäyttötavoitteet (VAT)	8
3.2 Kaavatilanne	9
3.2.1 Maakuntakaava	9
3.2.2 Yleiskaava	10
3.2.3 Asemakaava	11
3.3 Rakennusjärjestys	12
3.4 Pohjakartta ja rakennustiedot	12
3.5 Maanomistus	12
3.6 Hanhikiven ydinvoimalaitosalueen suojavyöhyke	12
3.7 Aluetta koskevat muut selvitykset ja suunnitelmat	13
3.7.1 Matinsaaren ja Ollinmäen ideasuunnitelma 2017 /2018	14
3.8 Luonnonympäristö	17
3.8.1 Kasvillisuus	17
3.8.2 Kasvillisuudeltaan merkittävät kohteet	20
3.8.3 Linnusto	22
3.8.4 Luontodirektiivin liitteen IV lajit	24
3.9 Topografia, maaperä ja rakennettavuus	25
3.10 Vesistöt ja vesitalous	26
3.11 Maisemamaakunta ja maisemarakenne	27
3.11.1 Pohjois-Pohjanmaan jokiseudun ja rannikon maisemamaakunta	27
3.11.2 Maisemarakenne	28
3.12 Maiseman arvokohteet	28
3.12.1 Valtakunnallisesti merkittävät maisema-alueet	28
3.12.2 Maiseman maakunnalliset arvokohteet	28
3.12.3 Maiseman paikalliset ominaispiirteet ja arvot	29
3.13 Arvokkaat kulttuuriympäristöt ja -kohteet	32
3.14 Muinaisjäännökset	33
3.15 Väestö, elinkeinot ja palvelut	34
3.16 Virkistys	34
3.17 Liikenne	35
3.18 Tekniset verkostot	35
3.19 Rakentamista rajoittavat tekijät	36
3.19.1 Tulva-alueet ja tulvien huomioiminen	36
3.20 Rakentamisolosuhteiden parantamiseen liittyvät selvitykset ja toimenpiteet	37
3.20.1 Matinsaaren pohjatutkimukset ja täyttösuunnitelma 2018-2019	37
3.20.2 Matinsaareen toteutettavat alustavat toimenpiteet rakennuttamista varten	38
3.20.3 Matinsaaren asemakaavavaiheen käynnistyminen ja vaikutus osayleiskaavaan	39
4. OSAYLEISKAVALUONNOS, 26.2.2018	39
4.1 Luonnosvaiheen kuuleminen	39

5.	OSAYLEISKAAVALUONNOS II , 27.5.2019	40
5.1	Luonnos II - kuuleminen	41
6.	OSAYLEISKAAVAEHDOTUS, 8.6.2020	41
6.1	Ehdotus 8.6.2020 – kuuleminen	42
7.	OSAYLEISKAAVA, 2.11.2020	43
7.1	Kaavan rakenne ja mitoitus	43
7.2	Osayleiskaavan aluevaraukset, merkinnät ja määräykset	43
8.	KAAVAN VAIKUTUSTEN ARVIOINTI	46
8.1	Vaikutukset ihmisten elinoloihin ja elinympäristöön	46
8.2	Vaikutukset maa- ja kallioperään, veteen, ilmaan ja ilmastoon	47
8.3	Vaikutukset kasvilajeihin, luonnon monimuotoisuuteen ja luonnonvaroihin	47
8.3.1	Vaikutukset linnustoon	49
8.3.2	Vaikutukset luontodirektiivin liitteen IV lajistoon	50
8.4	Vaikutukset alue- ja yhdyskuntarakenteeseen, yhdyskunta- ja energiatalouteen sekä liikenteeseen	50
8.5	Vaikutukset kaupunkikuvaan, maisemaan, kulttuuriperintöön ja rakennettuun ympäristöön	50
8.5.1	Vaikutustyypit	50
8.5.2	Vaikutukset maiseman ja kulttuuriympäristön arvoihin ja maisemakuvaan	50
8.5.3	Vaikutukset maisemarakenteeseen perustuvaan yhdyskuntarakenteeseen	51
9.	OSAYLEISKAAVAN SUHDE VALTAKUNNALLISIIN ALUEIDEN-KÄYTTÖTAVOITTEISIIN JA MAAKUNTAKAAVAAN	51
9.1	Valtakunnalliset alueidenkäyttötavoitteet	51
9.2	Kaavan suhde maakuntakaavaan	53
10.	KAAVAN TOTEUTTAMINEN JA SEURANTA	53
11.	SUUNNITTELUVAIHEET	53

## LIITTEET

1. Osallistumis- ja arviointisuunnitelma 10.07.2017 (päivitetty 26.2.2018, 27.5.2019, 8.6.2020)
2. Matinsaaren alueen osayleiskaava – Luonto (Ramboll Finland Oy, 2018)
3. Matinsaari – Ollinmäki -selvitykset 2016 (Luonto-, maisema-, kantatilaselvitykset ja muinaisjäännöskartoitus poikkeamislupaa varten, Ramboll Finland Oy)
4. Luonnos II -vaiheen vastineraportti, 8.6.2020
5. Ehdotusvaiheen vastineraportti, 2.11.2020

## KAAVAN VALMISTELUUN LIITTYVÄ MUU TAUSTA-AINEISTO

- Ilmatieteenlaitoksen raportti 2014:6 / Pitkän aikavälin tulvariskit ja alimmat suositeltavat rakentamiskorkeudet Suomen rannikolla
- Syke 2014, "Tulviin varautuminen rakentamisessa – Opas alimpien rakentamiskorkeuksien määrittämiseksi ranta-alueilla
- Matinsaari: Pohjatutkimukset ja täyttösuunnitelma (21.12.2018 ja 20.3.2019, Ramboll Finland Oy)

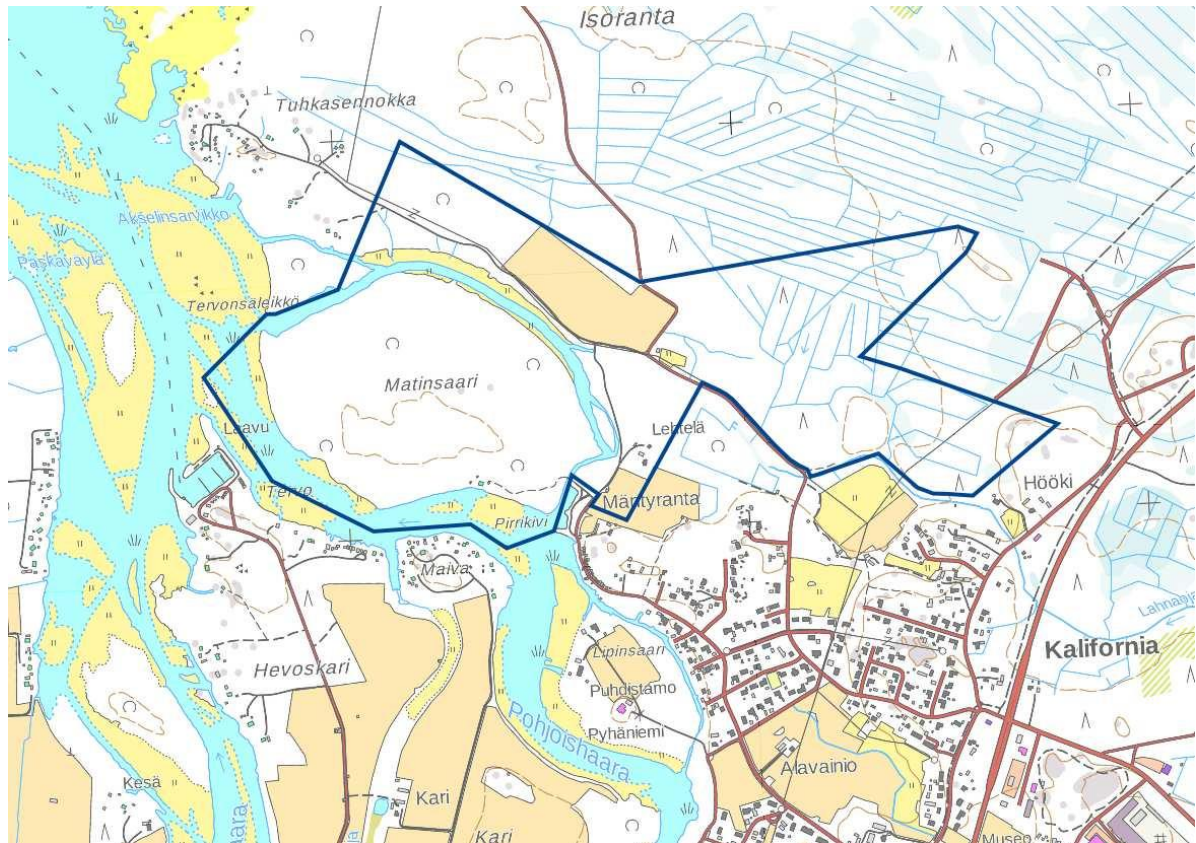


# 1. JOHDANTO

## 1.1 Suunnittelualan sijainti ja laajuus

Suunnittelualue sijaitsee Pyhäjoen kirkonkylän luoteisosassa Pyhäjoen Pohjoishaaran suisto-alueella. Suunnittelualueen ominaispiirteitä ovat Pohjoishaaran uomastot sekä merenrannikon läheisyys. Alue on suurelta osin maa- ja metsätalouskäytössä ja Matinsaarella on vain yksi vanha vapaa-ajan asunto. Matinsaaren itäpuolella on kaksi asuinrakennusta. Itäosistaan suunnittelualue rajautuu kirkonkylän pohjoispuolisiin Kaukonrannan ja Nikkarilan asuinalueisiin sekä Ollinmäkeen.

Matinsaaren alueen osayleiskaavan pinta on noin 109,5 hehtaaria, josta Matinsaaren osuus on noin 37 hehtaaria.



Kuva 1. Suunnittelualueen sijainti ja alustava rajaus.

Matinsaaren alueen osayleiskaava-alueen eteläpuolella sijaitseva Kaukon kalaranta on valtakunnallisesti merkittävä rakennetun kulttuuriympäristön (RKY 2009) kohde. Tervon satama sijoittuu puolestaan Matinsaaren alueen lounaispuolelle.

## 1.2 Osayleiskaavan tausta, tarkoitus ja oikeusvaikutus

Pyhäjoen kunta toteuttaa maankäytön suunnittelua ja kaavoitushankkeita KK1 Kasvuvoima – vaihtoehtoa noudattaen. Kasvuvoima-vaihtoehto perustuu Fennovoima Oy:n Hanhikiven niemelle rakennettavan Hanhikivi 1 ydinvoimalaitoksen mukanaan tuomaan asumisen, palvelujen ja teollisuuden aluevarausten lisääntyvään tarpeeseen.

Viimeisin päivitys kunnan maankäyttöstrategiaan ja maankäytön toteuttamishjelmaan on tehty vuonna 2017. Pyhäjoen kunnanvaltuusto on hyväksynyt asiakirjojen päivitykset, joiden tavoitevuodeksi on asetettu 2035 kokouksessaan 31.1.2018, § 4. Kehittämisen visioksi on asetettu kuntastrategian mukaisesti: "Pyhäjoki on hallitusti kasvava kansainvälinen kunta, joka tarjoaa monipuoliset elämisen ja yrittämisen mahdollisuudet. Pyhäjoki on vetovoimainen ja jatkuvasti kehitty-

vä, missä pyhäjokiset kuitenkin tuntevat edelleen puhtojen, pauhaveneiden ja pihapiirien perinteet”.

Maankäyttöstrategiatyö on tehty yhtäaikaisesti kuntastrategiatyön (Pyhäjoen kuntastrategia 2030) kanssa. Strategiat ovat tavoitteiltaan yhteneviä ja kunnan kehityskuvaa tukevia. Kunnan kehityskuva tähtää hallittuun kasvuun sekä asukas- että työpaikkamäärien suhteen. Kaavoituksen keinoin kunta haluaa varmistaa monipuolisia vaihtoehtoja sekä elinkeinoille että asumiselle kunnan eri alueilla. Fennovoima rakentaa Hanhikivenniemielle ydinvoimalaitosta, minkä johdosta myös Pyhäjoen asukasmäärän arvioidaan lähivuosina kasvavan. Maankäyttöstrategian tavoitteiden mukaisesti asuminen toteutetaan yleis- ja asemakaavojen pohjalta siten että, uusi asuminen ohjataan taajamaan ja kyliin täydentämään ja eheyttämään olevaa yhdyskuntarakennetta. Myös merenrannikko on todettu tärkeäksi alueeksi erityisesti loma-asutuksen, mutta osaltaan myös vakituisen asutuksen alueena. Edellä mainitut tekijät ovat olleet myös lähtökohtana osayleiskaavan laatimiseksi Pyhäjoen kirkonkylän pohjoispuolella sijaitsevan Matinsaaren ja Ollinmäen alueelle.

Pyhäjoen kunnan yleiskaavoituksessa lähtökohtina on, että suunnittelussa otetaan huomioon asumisen, virkistyksen ja vapaa-ajan sovittaminen yhteen alueen luonto-, kulttuuriympäristö- ja maisema-arvojen sekä kunnan alueen rakentamiselle asettamien laatutavoitteiden kanssa.

Kunnan asettamia tavoitteita osayleiskaavoitukselle ovat mm.:

Teemana on elinvoimaa ja hyvinvointia

- aluetta kehitetään maaseudun kylämäinen ilme säilyttäen ja pyrkien pienimittakaavaiseen kokonaisuuteen
- aluetta kehitetään toiminnoiltaan monipuolisena kokonaisuutena
- tuetaan ja parannetaan palveluiden saatavuutta ja saavutettavuutta
- mahdollistetaan monipuolisen rakennus- ja asutokannan muodostuminen alueelle
- taataan maankäytölliset edellytykset alueellisen identiteetin ja yhteisöllisyyden säilymiseen ja kehittymiseen
- edistetään turvallisen tuntuisen asuin- ja elinympäristön muodostumista
- turvataan alueen monipuoliset vapaa-ajanvietto-, harrastus ja virkistysmahdollisuudet
- alueen suunnittelussa ja toteutuksessa huomioidaan energiatehokkuusnäkökulmat sekä kestävän kehityksen periaatteet
- lähivesistöjen hyvän veden laadun säilyminen turvataan hulevesien imeytys- ja viivytysrakenteilla
- alueen sisäiset yhteydet suunnitellaan jalankulkua ja pyöräilyä tukeviksi
- yleiskaava ohjaa alueiden toteutusjärjestystä
- mahdollistetaan alueen luonteva vaihteellinen toteutuminen ja hallittu väestönkasvu
- alueen hoidon näkökulmasta suunnittelun lopputuloksen tulee olla kustannustehokkaasti hoidettava ja alueen asukkaiden omatoimisuutta tukeva

Osayleiskaavan tavoitteena on tarkastella Matinsaaren ja Ollinmäen länsipuolen aluetta korkeatasoisen asumisen ja virkistyksen lähtökohdista, mille Pyhäjoen kirkonkylän sekä joen ja merenrannikon läheisyys antavat hyvät lähtökohdat. Osayleiskaava myös ohjaa loppukesästä 2019 käynnistettyä asemakaavan laadintaa Matinsaareen. Molempien kaavojen taustalla on kunnan toimeksiantona tehty ideasuunnitelma, jonka laadinnasta on vastannut arkkitehti Pentti Kela.

### 1.3 Maankäyttö- ja rakennuslain yleiskaavoitukselle asettamat vaatimukset

Maankäyttö- ja rakennuslaki (MRL 39§) asettaa yleiskaavalle seuraavat sisältövaatimukset:

Yleiskaavaa laadittaessa on otettava huomioon:

- 1) yhdyskuntarakenteen toimivuus, taloudellisuus ja ekologinen kestävyys;
- 2) olemassa olevan yhdyskuntarakenteen hyväksikäyttö;
- 3) asumisen tarpeet ja palveluiden saatavuus;
- 4) mahdollisuudet liikenteen, erityisesti joukkoliikenteen ja kevyen liikenteen, sekä energia-, vesi- ja jätehuollon tarkoituksenmukaiseen järjestämiseen ympäristön, luonnonvarojen ja talouden kannalta kestäväällä tavalla;
- 5) mahdollisuudet turvalliseen, terveelliseen ja eri väestöryhmien kannalta tasapainoiseen elinympäristöön;

- 6) kunnan elinkeinoelämän toimintaedellytykset;
- 7) ympäristöhaittojen vähentäminen;
- 8) rakennetun ympäristön, maiseman ja luonnonarvojen vaaliminen; sekä
- 9) virkistykseen soveltuvien alueiden riittävyys.

Edellä 2 momentissa tarkoitetut seikat on selvitettävä ja otettava huomioon siinä määrin kuin laadittavan yleiskaavan ohjaustavoite ja tarkkuus sitä edellyttävät.

Yleiskaava ei saa aiheuttaa maanomistajalle tai muulle oikeuden haltijalle kohtuutonta haittaa.

## 1.4 Suunnitteluprosessi

### 1.4.1 Kaavan vireilletulo ja aloitusvaihe

Matinsaaren alueen osayleiskaavan laadinta on käynnistetty heinäkuussa 2017 Pyhäjoen kunnanhallituksen päätöksellä.

Kaavoituksen vireilletulo ja osallistumis- ja arviointisuunnitelma (OAS) on käsitelty Pyhäjoen kunnanhallituksessa 10.7.2017 (§ 286). Kunnanhallitus on antanut kaavoituksen käynnistämisestä vireilletulokuulutuksen siten, kuinka kaavoitusasiat Pyhäjoella kuulutetaan.

### 1.4.2 Valmisteluvaihe

Osayleiskaavaluonnos päiväyksellä 26.2.2018 valmisteltiin kunnanhallituksen käsittelyyn alkuvuodesta 2018. Luonnos ja sen valmisteluun liittyvä valmisteluaineisto asetettiin kuulemista varten julkisesti nähtäville MRA 30 §:n mukaisesti kevättalvella 2018. Viranomaisilta pyydettiin lausunnot ja osallisille varattiin mahdollisuus jättää mielipiteensä luonnoksesta. Yleisötilaisuus Matinsaaren alueen kaavoittamisesta järjestettiin 24.4.2018 kunnantalolla valtuustosalissa.

Luonnoksesta saadun palautteen ja kaavan lähtökohtana olleen ideasuunnitelman täydennyksen myötä Pyhäjoen kunnan kaavoituksen ohjausryhmä päätti syksyllä 18.10.2018 pidetyssä kokouksessa viedä kaavan uudelleen luonnoksena nähtäville.

Matinsaaren alueen osayleiskaavan luonnos II laadittiin työlle asetettujen tavoitteiden, suunnittelualuetta koskevien lähtötietojen ja laadittujen selvitysten pohjalta päiväyksellä 27.5.2019. Kaavan luonnos II -vaiheen aineisto asetettiin julkisesti nähtäville 3.6 – 2.8.2019 väliseksi ajaksi (MRA 30 §).

### 1.4.3 Ehdotusvaihe

Kaavaehdotus laadittiin kaavaluonnoksien nähtävilläoloaikoina saadun palautteen pohjalta ja mukaan huomioitiin myös selvitysaineistojen tarkistukset ja täydennykset. Kaavaehdotus asetettiin julkisesti nähtäville MRL 65 §:n ja MRA 19 §:n mukaisesti. Kaavaehdotuksesta pyydettiin lausunnot viranomaisilta ja osallisilla oli mahdollisuus jättää ehdotuksesta muistutus. Kaavan ehdotusvaiheen aineisto oli nähtävillä 15.6 – 7.8.2020 välisenä aikana.

Kaavaehdotuksesta saadun palautteen perusteella suunnitteluaineistoon on tehty ainoastaan merkitykseltään vähäisiä muutoksia / teknisiä tarkistuksia, mikä ei edellytä enää aineiston asettamista uudelleen nähtäville (MRA 32 §).

### 1.4.4 Hyväksymisvaihe

Osayleiskaavaehdotuksesta saatu palaute vastineineen on valmisteltu käsiteltäväksi Pyhäjoen kunnanhallituksessa ja samalla kaava-aineisto on viimeistely hyväksymiskäsittelyä varten. Osayleiskaavan hyväksyy Pyhäjoen kunnanvaltuusto. Kaavan hyväksymispäätökseen voi hakea muutosta valittamalla hallinto-oikeuteen.

Valtuuston päätöstä seuraavan 30 päivän valitusajan tai hyväksymispäätöksestä tehtyjen valitusten käsittelyn (mikäli valitukset hylätty) päättyttyä kunta kuuluttaa kaavan hyväksymisestä ja lainvoimaisuudesta.

Kaavoitushankkeen tavoiteaikataulun mukaan tavoitteena on saada kaavatyö valmiiksi syksyllä 2020.

## 2. OSALLISTUMINEN JA VUOROVAIKUTUS

Osallisilla on oikeus ottaa osaa kaavan valmisteluun, arvioida sen vaikutuksia sekä lausua kaavasta mielipiteitä ja antaa lausuntoja.

Tämän osayleiskaavan osallisiksi on alustavasti katsottu seuraavat tahot:

Osalliset	Osallistuminen
<p>Maanomistajat:</p> <ul style="list-style-type: none"> <li>- kaava-alueen ja siihen rajoittuvien alueiden maanomistajat</li> </ul>	<ul style="list-style-type: none"> <li>- Kommentit tavoitteista ja valmisteluaineistosta sekä alustavasta luonnoksesta valmisteluvaiheessa.</li> <li>- Mielipiteet kaavaluonnoksesta ja muistutukset kaavaehdotuksesta nähtävillä olon aikana sekä esittelytilaisuuksissa.</li> </ul>
<p>Ne, joiden asumiseen, työntekoon tai muihin oloihin kaava saattaa huomattavasti vaikuttaa:</p> <ul style="list-style-type: none"> <li>- kaavan vaikutusalueen asukkaat, tonttien vuokralaiset</li> <li>- yritykset ja niiden työntekijät</li> <li>- laitokset ja niiden käyttäjät ja työntekijät</li> <li>- vesialueiden omistajat ja käyttäjät</li> </ul>	<ul style="list-style-type: none"> <li>- Kommentit tavoitteista ja valmisteluaineistosta sekä alustavasta luonnoksesta valmisteluvaiheessa.</li> <li>- Mielipiteet kaavaluonnoksesta ja muistutukset kaavaehdotuksesta nähtävillä olon aikana sekä esittelytilaisuuksissa.</li> </ul>
<p>Viranomaiset:</p> <ul style="list-style-type: none"> <li>- Pyhäjoen kunnan rakennusvalvonta ja ympäristönsuojeluviranomaiset</li> <li>- Kalajoen kaupunki, ympäristöterveydenhuolto</li> <li>- Pohjois-Pohjanmaan elinkeino- liikenne- ja ympäristökeskus (ELY)</li> <li>- Pohjois-Suomen aluehallintovirasto (AVI)</li> <li>- Pohjois-Pohjanmaan liitto</li> <li>- Pohjois-Pohjanmaan museo</li> <li>- Väylävirasto</li> <li>- Säteilyturvakeskus (STUK)</li> <li>- Raahen seudun kehittämiskeskus</li> <li>- Jokilaaksojen pelastuslaitos</li> <li>- Pyhäjokisuun Vesi Oy</li> <li>- Fingrid Oyj</li> <li>- Elenia Verkko Oy</li> <li>- Vestia Oy</li> </ul>	<ul style="list-style-type: none"> <li>- Kommentit tavoitteista ja valmisteluaineistosta sekä alustavasta luonnoksesta.</li> <li>- MRL:n mukaiset viranomaisneuvottelut valmistelu- ja ehdotusvaiheessa.</li> <li>- Lausunnot kaavan luonnos- ja ehdotusvaiheessa.</li> <li>- Muu viranomaisyhteistyö koko kaavaprosessin ajan.</li> </ul>
<p>Yhteisöt, joiden toimialaa suunnittelussa käsitellään:</p> <ul style="list-style-type: none"> <li>- elinkeinoelämän yhdistykset</li> <li>- kylätoimikunnat</li> <li>- museo- ja kotiseutuyhdistykset ym. paikalliset yhdistykset,</li> <li>- luonnonsuojeluyhdistykset</li> </ul>	<ul style="list-style-type: none"> <li>- Tarvittaessa neuvottelut eturyhmien kanssa</li> <li>- Kommentit tavoitteista ja valmisteluaineistosta sekä alustavasta luonnoksesta valmisteluvaiheessa.</li> <li>- Mielipiteet kaavaluonnoksesta ja muistutukset kaavaehdotuksesta nähtävillä olon aikana sekä esittelytilaisuuksissa.</li> </ul>

Kaavahankkeen osallisiksi voi lisäksi ilmoittautua sellainen, jonka katsotaan täyttävän MRL 62 §:n osallisen määritelmän. Sen mukaan osallisiksi katsotaan alueen maanomistajat ja ne "...joiden asumiseen, työntekoon tai muihin oloihin kaava saattaa huomattavasti vaikuttaa sekä viranomaiset ja yhteisöt, joiden toimialaa suunnittelussa käsitellään."

### 2.1 Valmisteluvaiheen (kaavan luonnosvaihe) kuuleminen ja esittelytilaisuus

Valmisteluvaiheen kuulemisen aikana kaavaluonnos oli nähtävillä Pyhäjoen kunnanvirastossa ja kunnan internet-sivuilla 2.3. – 3.4.2018 välisenä aikana. Tästä kuulutettiin Pyhäjoen Kuulumiset

–lehdessä ja kunnan internet-sivuilla. Osallisilla oli mahdollisuus jättää suullisia tai kirjallisia mielipiteitä siten, kuinka kuulutuksessa oli ilmoitettu.

Yleisötilaisuus järjestettiin luonnosvaiheen kuulemisen jälkeen 24.4.2018 Pyhäjoen kunnantalolla.

Pyhäjoen kunnan kaavoituksen ohjausryhmä päätti syksyllä 2018, että kaavaluonnos laaditaan vielä uudelleen täydentäen Matinsaareen suunniteltuja asuinaluevarauksia. Luonnos II asetettiin nähtäville Pyhäjoen kunnanviraston ilmoitustaululle ja kunnan internet-sivuille 3.6 – 2.8.2019 väliseksi ajaksi. Luonnos II-vaiheesta pyydettiin lausunnot viranomaisilta ja osallisille varattiin mahdollisuus jättää kaavasta kirjallisia mielipiteitä kuten myös aiemmassa luonnosvaiheessa.

## 2.2 Ehdotusvaiheen kuuleminen ja esittelytilaisuus

Kaavaehdotus oli nähtävillä 15.6 – 7.8.2020 välisenä aikana ja siitä oli mahdollista antaa kirjallisia muistutuksia siten, kuinka kuulutuksessa oli ilmoitettu. Nähtävillä olosta kuulutettiin samalla tavoin kuin kaavan valmisteluvaiheessa.

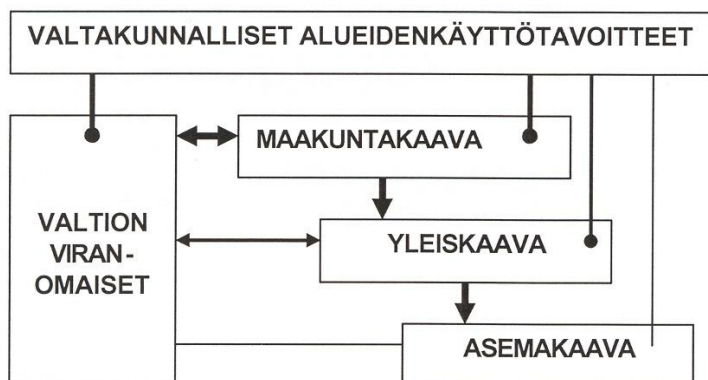
## 2.3 Muu yhteydenpito

Vaikka maanomistajien ja muiden osallisten yhteydenpito kirjautuu parhaiten ylös edellä mainituissa vaiheissa, on osallisilla ollut mahdollisuus olla tarpeen mukaan olla yhteydessä Pyhäjoen kuntaan ja asianosaisiin kaavan valmistelijoihin myös muina aikoina. Yhteystiedot kaavan laadinnasta vastaaviin henkilöihin on esitetty mm. kaavaselostuksissa ja kuulutuksissa.

# 3. SUUNNITTELUN LÄHTÖKOHDAT

## 3.1 Valtakunnalliset alueidenkäyttötavoitteet (VAT)

Yleiskaavoitustyötä ohjaavat aina ylempi kaavataso eli maakuntakaava, valtakunnalliset alueidenkäyttötavoitteet sekä näiden toteutumista valvovat valtion viranomaiset. Valtakunnalliset alueidenkäyttötavoitteet ovat oleellinen osa maankäyttö- ja rakennuslain (MRL) mukaista alueidenkäytön suunnittelujärjestelmää.



Kuva 2. Valtakunnalliset alueidenkäyttötavoitteet osana maankäyttö- ja rakennuslain mukaista alueidenkäytön suunnittelujärjestelmää.

Ympäristöministeriö käynnisti valtakunnallisten alueidenkäyttötavoitteiden uudistamisen vuonna 2016. Maankäyttö- ja rakennuslain toimivuusarvioinnin mukaan nykyiset tavoitteet ovat toimineet hyvin alueidenkäytön valtakunnallisena ohjauksena, mutta käytäntöön sovellettaessa hankalaksi on koettu tavoitteiden sisällön laajuus ja kirjavuus.

Tavoitteet on uudistettu, jotta ne vastaisivat mahdollisimman hyvin alueidenkäytön valtakunnallisiin haasteisiin. Ehdotus valtakunnallisia alueidenkäyttötavoitteita koskeva valtioneuvoston päätökseksi on valmisteltu maankäyttö- ja rakennuslain toimivuusarvioinnin ja hallitusohjelman



linjausten mukaisesti siten, että tavoitteet koskevat nykyistä rajatummin keskeisimpiä valtakunnallisia näkökohtia, ja ovat nykyistä täsmällisempiä ja konkreettisempia.

Uudistetut valtakunnalliset alueidenkäyttötavoitteet on jaettu seuraaviin asiakokonaisuuksiin:

1. Toimivat yhdyskunnat ja kestävä liikkuminen
2. Tehokas liikennejärjestelmä
3. Terveellinen ja turvallinen elinympäristö
4. Elinvoimainen luonto- ja kulttuuriympäristö sekä luonnonvarat
5. Uusiutumiskykyinen energiahuolto

Valtioneuvoston päätös uudistetuista tavoitteista on tullut voimaan 1.4.2018.

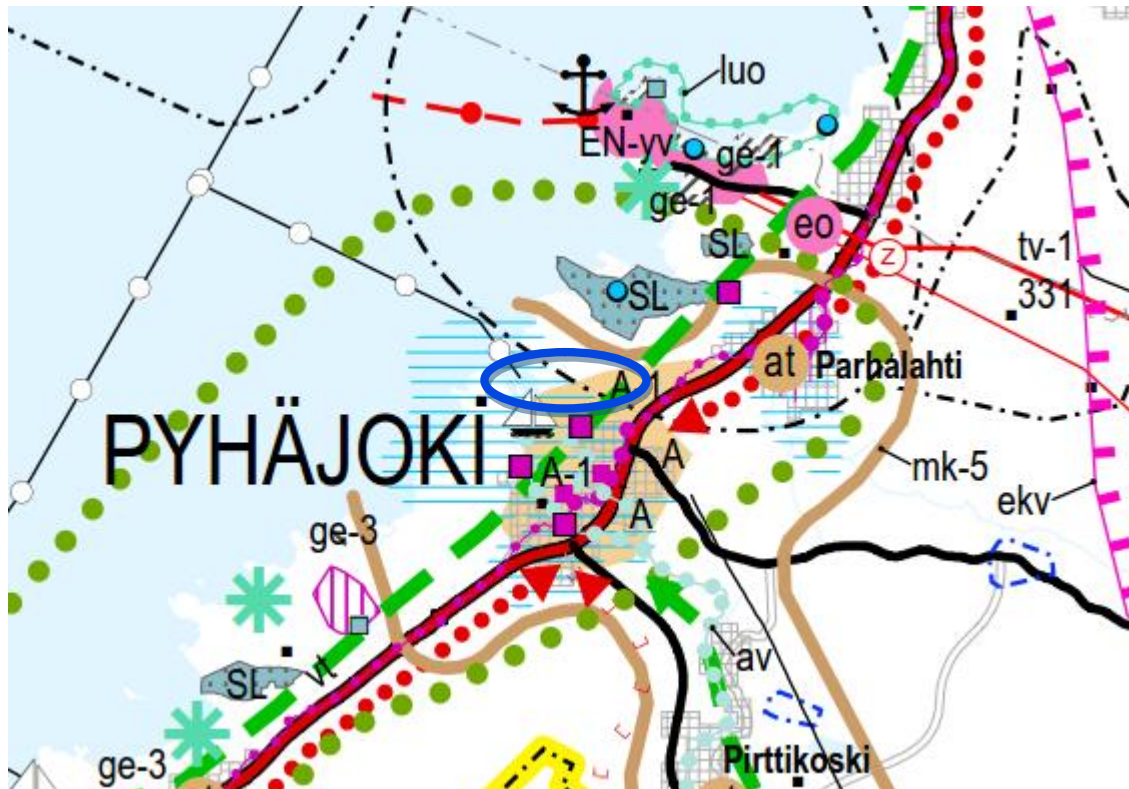
Lisätietoja valtakunnallisista alueidenkäyttötavoitteista saa ympäristöministeriön [www.sivuilta](http://www.sivuilta) ([www.ymparisto.fi](http://www.ymparisto.fi))

## 3.2 Kaavatilanne

### 3.2.1 Maakuntakaava

Pyhäjoen kunta kuuluu Pohjois-Pohjanmaahan ja kunnan alueella on voimassa seuraavat maakuntakaavat:

- Pohjois-Pohjanmaan maakuntakaava, jonka ympäristöministeriö on vahvistanut 17.2.2005 ja joka sai lainvoiman 25.8.2006 korkeimman hallinto-oikeuden päätöksen jälkeen.
- Hanhikiven ydinvoimamaakuntakaava, jonka ympäristöministeriö on vahvistanut 26.8.2010. Valitukset on hylätty 21.9.2011 KHO:ssa.
- Pohjois-Pohjanmaan maakuntakaavan 1.vaihekaava (teemoina soiden käyttö ja luonnonympäristö, tuulivoima-alueet, kaupan palveluverkko ja aluerakenne, liikennejärjestelmät ja muiden kaavamerkintöjen päivitykset) on vahvistettu ympäristöministeriössä 23.11.2015.
- Pohjois-Pohjanmaan 2. vaihemaakuntakaava on hyväksytty maakuntavaltuustossa 7.12.2016 ja siinä käsitellään koko maakunnan alueiden käyttöä seuraavien teemojen osalta: kulttuuriympäristö, maaseudun asutusrakenne, virkistys- ja matkailu, seudulliset jätteenkäsittelyalueet ja seudulliset ampumarata-alueet.
- Pohjois-Pohjanmaan 3. vaihemaakuntakaava on hyväksytty maakuntavaltuustossa 11.6.2018. Kaavassa käsitellään maakunnan alueidenkäyttöä seuraavien teemojen osalta: pohjavesi- ja kiviainesalueet, mineraalipotentiali- ja kaivosalueet, Oulun seudun liikenne ja maankäyttö, tuulivoima-alueiden tarkistukset, Vaalan ja Himangan kaavamerkintöjen tarkistukset ja muut maakuntakaavamerkintöjen päivitykset. Kaavasta valitettiin, mutta 5.11.2018 maakuntahallitus määräsi 3. vaihemaakuntakaavan tulemaan voimaan maankäyttö- ja rakennuslain 201 §:n nojalla. Pohjois-Suomen hallinto-oikeus hylkäsi valitukset 29.4.2020 tekemällään päätöksellä (päätösnumero 20/0240/1).



Kuva 3. Maakuntakaavojen yhdistelmäkartta 5.11.2018, jossa on esitetty lainvoimaisten Pohjois-Pohjanmaan maakuntakaavan (2006), Hanhikiven ydinvoimamaakuntakaavan (2010) sekä Pohjois-Pohjanmaan 1. vaihemaakuntakaavan (2015), Pohjois-Pohjanmaan 2. vaihemaakuntakaavan (2016) ja Pohjois-Pohjanmaan 3. vaihemaakuntakaavan (2018) merkinnät. Suunnittelualueen liikimääräinen sijainti on osoitettu sinisellä soikiolla.

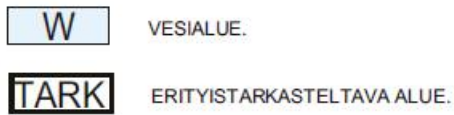
Pyhäjoen kirkonkylän alue on osoitettu maakuntakaavoissa taajamatoimintojen alueeksi (A). Valtatien 8 merenpuoleinen alue osoitettu merkinnällä A-1, jossa lisämerkintä osoittaa, että alueen yksityiskohtaisemmassa suunnittelussa ja käytössä tulee ottaa huomioon maankohoamisrannikon erityispiirteet. Pyhäjokivarsi ja kunnan rannikkoalueet kuuluvat maaseudun kehittämisen kohdealueeseen (mk-5, Pyhäjokilaakso), koko Pyhäjoen rannikon käsittävään luonnon monikäyttöalueeseen sekä Perämerenkaaren kehittämisvyöhykkeeseen. Pyhäjoen suu on arvoitettu maakunnallisesti arvokkaaksi maisema-alueeksi. Merenranta-alue taajaman kohdalla on osoitettu kulttuuriympäristön tai maiseman vaalimisen kannalta tärkeäksi alueeksi. Valtatien ja merenrannan väliin on osoitettu viheryhteystarve. Kirkonkylän kautta kulkeva Vanhatien alue on merkitty kavaan tietyiltä osin valtakunnallisesti arvokkaana rakennettuna kulttuuriympäristönä tai maakunnallisesti arvokkaana rakennettuna kulttuuriympäristönä. Vanhatien linjaus taajaman kohdalla on merkitty kulttuurihistoriallisesti tai maisemallisesti merkittäväksi tieksi tai reitiksi. Pyhäjoen uomat on osoitettu arvokkaaksi vesistöksi (av). Rannikon myötäinen kevyen liikenteen yhteystarve on esitetty punaisella palloviivalla. Hanhikivenniemi on osoitettu energiahuollon alueeksi, jonne voidaan sijoittaa ydinvoimalaitos. Ydinvoimalaitoksen vaatima suojavyöhyke on esitetty kartalla sv-yv –merkinnällä. Uudet pääsähköjohdot Hanhikivenniemelle on esitetty punaisilla Z-viivamerkinnoillä.

### 3.2.2 Yleiskaava

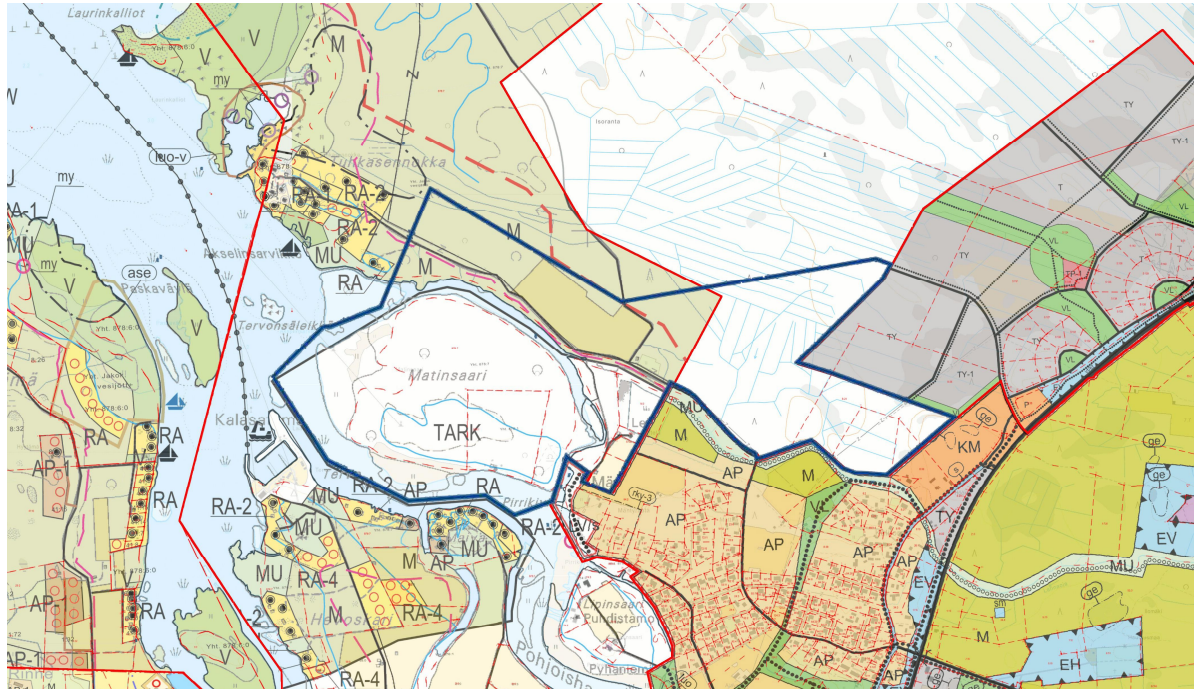
Suunnittelualueella on voimassa Merenrannikon rantayleiskaava (Pohjankylä osa-alue 1) joka on hyväksytty Pyhäjoen kunnanvaltuustossa 12.11.2008. Lisäksi suunnittelualue rajautuu eteläosastaan Pyhäjoen kunnan keskustan osayleiskaavan 2025 ja itäosastaan Ollinmäen teollisuusalueen osayleiskaavaan 2025.

Merenrannikon rantayleiskaavassa suunnittelualueella sijaitsevat määräykset ja merkinnät:

<b>M</b>	<b>MAA- JA METSÄTALOUSVALTAINEN ALUE.</b> M-alueen rantavyöhykkeellä ei sallita rakentamista (MRL 43,2§). Lomarakennusoikeus on siirretty kantatilan muille alueille.
----------	---



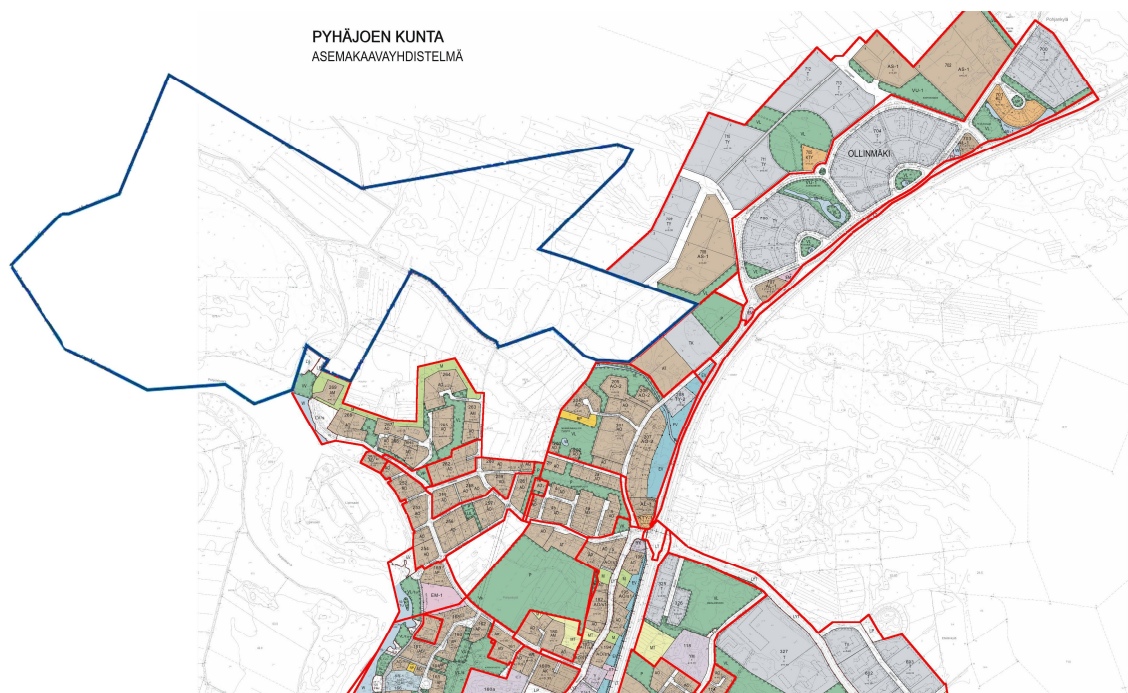
Lisäksi alueen pohjoisosan halki kulkee olemassa oleva tie ja Matinsaaren eteläosaan on osoitettu ilmakuvatulkinnan mukaisen tulva-alttiin alueen raja.



Kuva 4. Ote osayleiskaavayhdistelmästä. Suunnittelualueen rajaus on osoitettu kuvassa sinisellä.

### 3.2.3 Asemakaava

Suunnittelualueella ei ole asemakaavaa. Suunnittelualueeseen rajautuvat asemakaavat näkyvät alla olevassa otteesta asemakaavayhdistelmästä.



Kuva 5. Ote asemakaavayhdistelmästä. Suunnittelualueen rajaus on osoitettu kuvassa sinisellä.



### 3.3 Rakennusjärjestys

Alueella on voimassa Raahen seutukunnan yhteinen rakennusjärjestys, joka sai Pyhäjoen kunnan alueella lainvoiman 5.2.2011 julkaistulla kuulutuksella. Raahen seutukunnan rakennusjärjestys on yhteinen Raahen kaupungin, Pyhäjoen, Siikajoen, ja Vihannin kuntien kanssa. Vihannin kunta on ollut vuoden 2013 alusta osa Raahen kaupunkia.

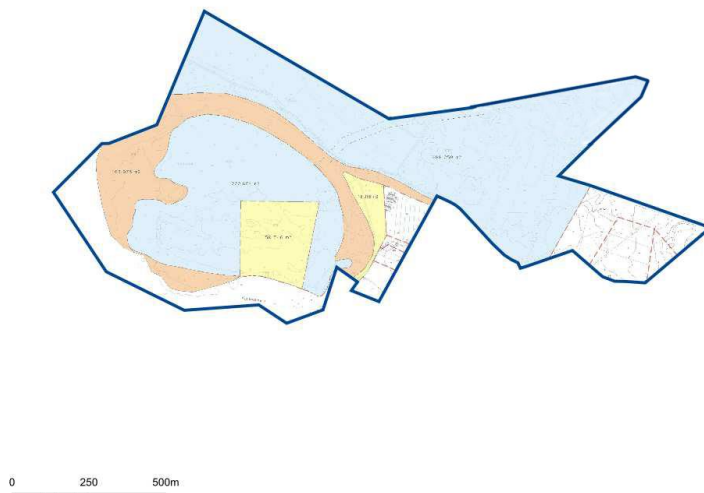
Rakennusjärjestyksen rantarakentamista koskevat määräykset ovat rakentamisen ohjeena kaa-voittamattomilla ranta-alueilla.

### 3.4 Pohjakartta ja rakennustiedot

Suunnittelun pohjana käytetään Maanmittauslaitoksen maastotietokantaa, laserkellausaineistoa sekä kiinteistöraja-aineistoa.

### 3.5 Maanomistus

Suunnittelualue on suurimmaksi osaksi Pyhäjoen kunnan omistuksessa. Alla olevassa kartassa yksityisessä omistuksessa olevat alueet näkyvät valkoisina.



Kuva 6. Maanomistus suunnittelualueella. Yksityisessä omistuksessa olevat alueet on esitetty kuvassa valkoisella.

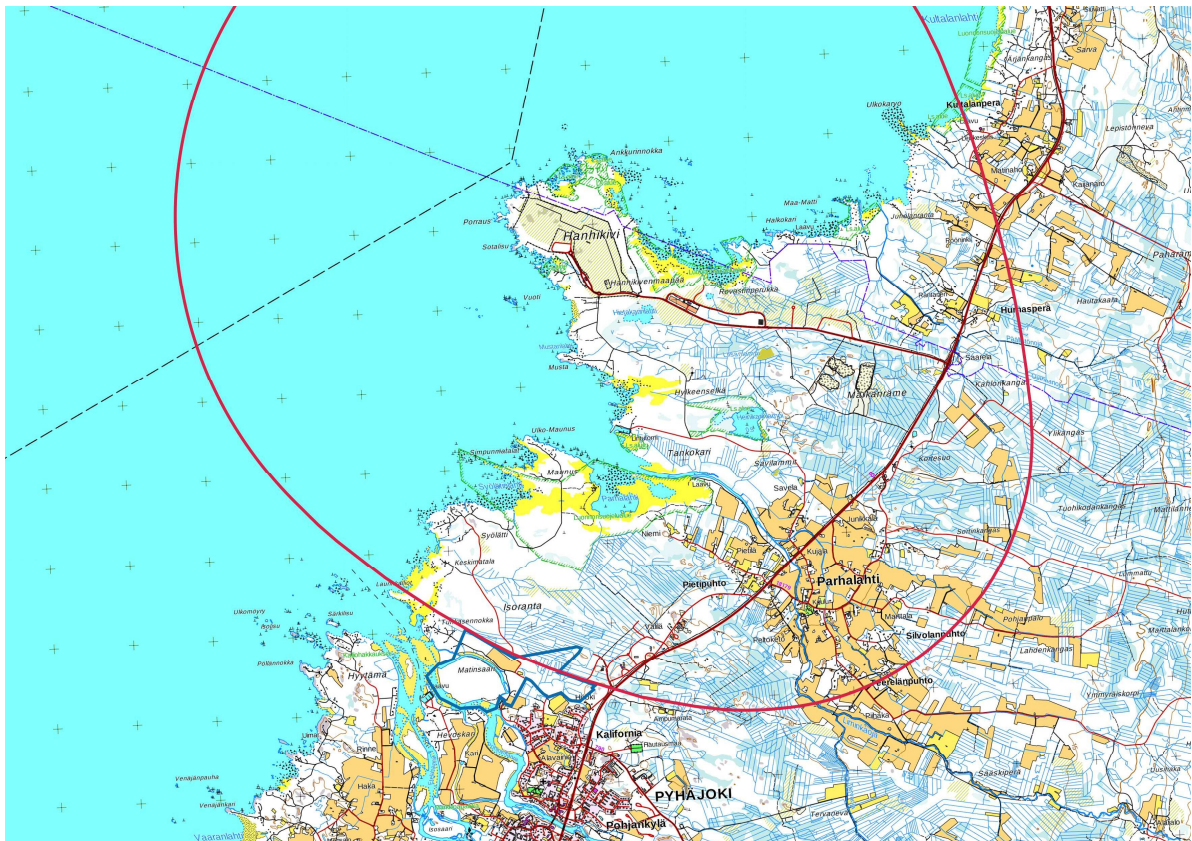
### 3.6 Hanhikiven ydinvoimalaitosalueen suojavyöhyke

Pyhäjoen kunnan pohjoisrajan tuntumassa sijaitsevalle Hanhikivenniemelle on rakenteilla Fennovoiman ydinvoimalaitos. Hanhikivenniemi on osoitettu kaikilla kaavatasoilla energiahuollon alueeksi, jonne voidaan sijoittaa ydinvoimalaitos. Ydinvoimalaitoksen vaatima noin 5 kilometrin etäisyydelle ulottuva suojavyöhyke on esitetty Hanhikiven ydinvoimamaakuntakaavassa sv-yv –merkinnällä. Maakuntakaavan suunnittelumääräyksen mukaisesti alueen yksityiskohtaisemmassa suunnittelussa on ne taajamat tai muut tiheän asutuksen alueet, jotka ulottuvat noin 5 km etäisyydelle ydinvoimalaitoksesta, sisällytettävä kokonaisuudessaan ydinvoimalaitoksen suojavyöhykkeeseen. Suojavyöhykkeeseen kuuluvalla alueella ei saa suunnitella sijoitettavaksi uutta tiheää asutusta, sairaaloita tai laitoksia, joissa käy tai oleskelee huomattavia ihmismääriä tai sellaisia merkittäviä tuotannollisia toimintoja, joihin ydinvoimalaitoksen onnettomuus voisi vaikuttaa. Loma-asutuksen tai vapaa-ajan toiminnan sijoittamista suunniteltaessa alueelle tulee varmistua, etteivät edellytykset asianmukaiselle pelastustoiminnalle vaarannu. Alueen suunnittelussa tulee Säteilyturvakeskukselle ja pelastusviranomaiselle varata mahdollisuus lausunnon antamiseen. Ydinvoimalaitosaluetta ja sen ympäristöä määrittelee myös Säteilyturvakeskuksen (STUK) YVL A.2 ohjeistus (15.11.2013). Voimalaitosaluetta ympäröi valtioneuvoston asetuksen (716/2013)

mukaisesti suojavyöhyke, jonka ulottuu noin 5 kilometrin etäisyydelle laitoksesta ja jossa on maankäyttöön kohdistuvia rajoituksia. Suojavyöhykkeeseen sisällytetään kokonaisuudessaan sen alueelle sijoittuvat kylät ja asutuskohteet. Seuraavat näkökohdat täydentävät vaatimusta koskien ydinvoimalaitoksen sijaintipaikkaa ja sen ympäristöä koskevia turvallisuustekijöitä ja toimenpiteitä:

1. Suojavyöhykkeellä ei sijaitse kohteita, joissa käy tai on huomattavia ihmismääriä, kuten kouluja, sairaaloita, hoitolaitoksia, kauppoja tai muita kuin ydinvoimalaitokseen liittyviä merkittäviä työpaikka- ja majoitusalueita.
2. Suojavyöhykkeellä ei sijaitse sellaisia yhteiskunnallisesti merkittäviä toimintoja, joihin ydinvoimalaitoksen onnettomuus voisi vaikuttaa.
3. Pysyvien asukkaiden määrä, loma-asutus ja vapaa-ajan toiminta ydinvoimalaitoksen suojavyöhykkeellä on rajoitettu niin, että kyseiselle alueelle voidaan laatia ja toimeenpanna tehokkaan evakuoinnin mahdollistava väestön pelastussuunnitelma. Erityistä huomiota on kiinnitettävä laitospaikan lähiympäristön erityispiirteisiin, kuten esimerkiksi vaikeakulkuisiin saaristo-olosuhteisiin ja loma-asutukseen sekä poikkeavien olosuhteiden vaatimaan muuhun pelastustoimintaan.
4. Maankäytön ja rakentamisen ratkaisussa lähtökohtaisesti säilytetään suojavyöhykkeen pysyvän ja vapaa-ajan väestön määrä niin, ettei se olennaisesti kasva ydinvoimalaitoksen rakentamisen ja käytön aikana ydinenergialain mukaisen periaatepäätöksen ajankohdan tilanteesta.

Ydinvoimalaitoksen luvanhaltijan tehtävistä suojavyöhykkeellä määrätään valtioneuvoston asetuksessa (716/2013). Valtioneuvoston asetuksen (716/2013) mukaisesti on määriteltävä noin 20 km etäisyydelle laitoksesta ulottuva varautumisalue, jolle viranomaisten on laadittava väestön suojaamista koskeva yksityiskohtainen ulkoinen pelastussuunnitelma. Suojavyöhyke kuuluu varautumisalueeseen.



Kuva 7. Hanhikiven ydinvoimamaakuntakaavan mukainen 5 km suojavyöhyke: Matinsaaren alueen osayleiskaava-alue on esitetty kuvassa sinisellä aluerajauksella.

### 3.7 Aluetta koskevat muut selvitykset ja suunnitelmat

Suunnittelutyössä huomioidaan Pyhäjoen kunnan laatimista selvityksistä mm. seuraavat:



- Maankäyttöstrategia 2011–2025 (Airix Ympäristö Oy 2010), päivitys tehty Pyhäjoen kunnanhallituksessa 11.4.2011 § 92).
  - Uusin päivitys (tavoitevuosi 2035) on hyväksytty Pyhäjoen kunnanvaltuustossa 31.1.2018 § 4.
- Maankäytön toteuttamishjelma 2011–2025 (Airix Ympäristö Oy 2010), päivitys tehty Pyhäjoen kunnanhallituksessa 11.4.2011 § 92)
  - Uusin päivitys (tavoitevuosi 2035) on hyväksytty Pyhäjoen kunnanvaltuustossa 31.1.2018 § 4.
- Pyhäjoen tulvasuojelutoimenpiteitä sekä jokiuoman kunnostusta, ruoppaus- ja läjitysalueita koskevat kartta-aineistot Pyhäjokisuun ja Matinsaaren ympäristön alueelta (Pohjois-Pohjanmaan ympäristökeskus 2004, FCG Suunnittelu ja tekniikka 2017)
- Pyhäjoen kunnan kulttuuriympäristöohjelma (Oulun Yliopiston arkkitehtuurin osasto, Sanna Heikkinen 2012).

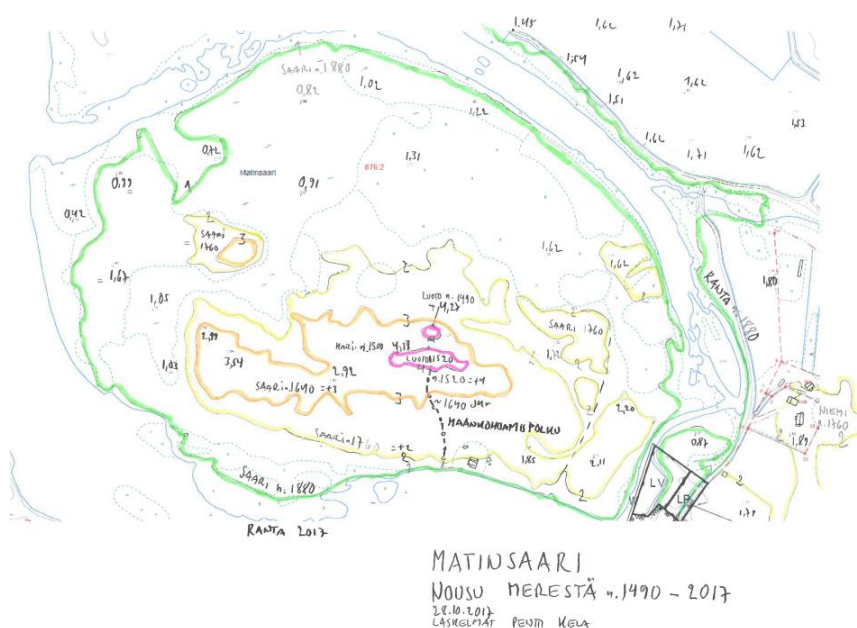
Osalle Matinsaaren alueen osayleiskaava-alueetta on laadittu maisema-, luonto-, muinaisjäännös- ja kantatilaselvitykset vuonna 2016 osana Matinsaari – Ollinmäki –alueen tarkastelua (Ramboll Finland Oy 2016). Selvityksiä hyödynnetään osayleiskaavan laadinnassa.

Matinsaaren ja Ollinmäen alueiden liikenneyhteyksien tarkastelusta on laadittu alustava selvitys keväällä 2017 (Ramboll Finland Oy).

### 3.7.1 Matinsaaren ja Ollinmäen ideasuunnitelma 2017 /2018

Pyhäjoen kunta tilasi kesällä 2017 arkkitehti Pentti Kelalta ideasuunnitelman Matinsaaren alueen kehittämisestä. Pyhäjoen kunnan kaavoitushankkeista vastaava ohjausryhmä käsitteli ideasuunnitelmaa syksyn 2017 ja alkuvuoden 2018 aikana pidetyissä ohjausryhmän kokouksissa. Osayleiskaavan luonnos päiväyksellä 26.2.2018 perustui vuoden 2017 aikana laadittuun ideasuunnitelmaan.

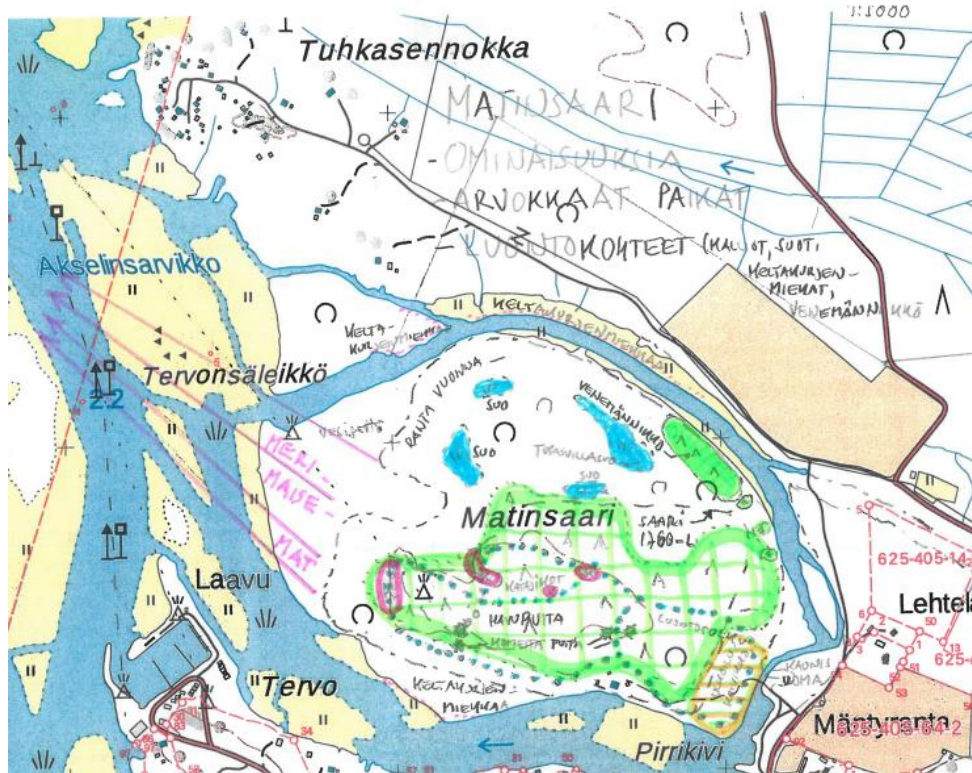
Kelan ideasuunnitelman lähtökohtana on maastonselvitysten ohella suunnittelualueen kartta- ja ortokuva-aineisto. Matinsaari löytyy jo 1700-luvun kartoilta, joihin se on merkitty pienenä erillisenä saarena. Ideasuunnitelman alkuvaiheessa on kartoitettu saaren korkeustasot, jotta on saatu selville meritulvan nousutasot. Meritulvalla saaren korkein alue pysyy kuivana mutta yleisesti korkeustasoille 0,5-1 m vedenpinnan nousu voi olla alueella yleistä. Korkein alue saaren keski-osassa on n. 4 metriä merenpinnan yläpuolella.



Kuva 8. Matinsaaren kehityskaari (P.Kela 2017)

Korkein osa saarta on muinaisluotoa ja sen alueella on katajainen kalliokko vanhan laidunnuksen jäänteinä. Lehtipuut kasvavat alavalla alueella rannassa. Ideasuunnitelmaan luonnonoloiltaan säilytettäviksi alueiksi on arvioitu sellaiset kohteet, jotka on helppo mieltää arvokkaiksi ja viihtyisiksi ja joilla on merkitystä ihmisen hyvinvoinnille. Tällaisia ovat mm. kallioalue ja puistomainen

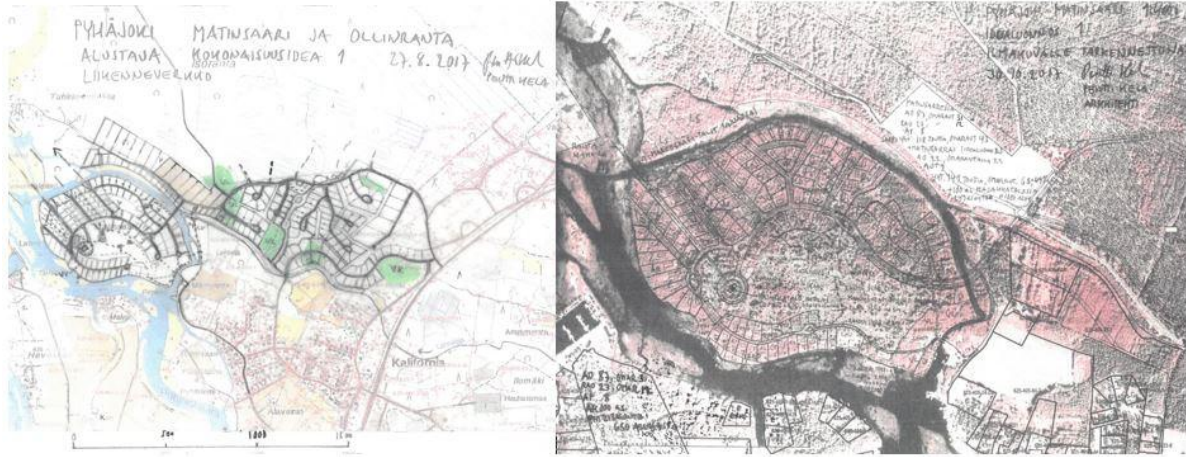
koivikko täyttömaalla saaren kaakkoiskulmassa. Myös pohjoisrannalla sijaitseva täyttömaalle kaarevaksi kasvanut "venemännikkö", joka on muodostunut myrskyn jäljiltä, on virkistyskäyttöön sopivana kohteena säilytettävä alue. Näiden lisäksi saarella on muutamia suoesiintymiä ja kolme istutettua lehtikuusialuetta. Saarta kiertävän uoman pohjoisreunalla on laaja keltakurjenmiekkasiesiintymä. Merimaisemat avautuvat saaresta selkeästi lännen suuntaan. Osviittana merelle ovat veneliikennettä ohjaavat linjataulut. Nämä kaikki ovat arvoja ja lähtökohtia, jotka ovat ohjanneet asuinalueiden sijoittumista ideasuunnitelman.



Kuva 9. Arvokkaat paikat ja luontokohteet (P.Kela 2017)

Yksi ideasuunnitelman keskeisiä lähtökohtia on ollut, miten alueelle saadaan muodostettua kunnan kannalta houkuttelevia tontteja. Ideasuunnitelmassa Matinsaaren tonteista lähes puolet on omantuntia tontteja. Tonttijaolla ja rakennusten tarkalla sijoittelulla on myös kauempana rannasta sijaitseville pyritty huomioimaan näkymäyhteys vesialueelle. Laajempi yleinen virkistysalue muodostuu saaren kaakkoiskulmaan koivikkoalueelle, jonne on helppo kulkuyhteys myös Pyhäjoen kirkonkylän suunnasta. Matinsaarta kiertävän uoman pohjoisrannan tontit on sijoitettu pareittain siten, että niiden edustalle muodostuu yhteinen vene-/laituriranta keltakurjenmiekköiden säilyminen turvaamiseksi.

Liikenteen pääkulkuyhteys Matinsaareen on osoitettu Ollinmäen suunnasta. Ollinmäen länsipuolelle on ideasuunnitelmassa ajateltu pientaloasutusta. Alueella on paljon kuivatettua metsäaluetta, josta on johdettu vesiteema, jolla on otettu ojitusvedet puhdistukseen pieniin lammikoihin. Ratkaisulla olisi mahdollista johtaa Ollinmäen teollisuusalueen hulevedet ja vt8:n itäpuolen metsätalousalueen vedet uuden asuinalueen läpi puroina, joissa olisi myös rakennettuja pyörrelampia. Asuinalueiden keskelle on muodostettu yhteisiksi alueiksi tarkoitettuja leikki- nuotiopaikkoja.



Kuva 10. Ideasuunnitelman maankäyttö

Kuva 11. Liikenneverkko Matinsaaren tarkennettu tontti- ja katusuunnitelma sekä (P.Kela 2017)

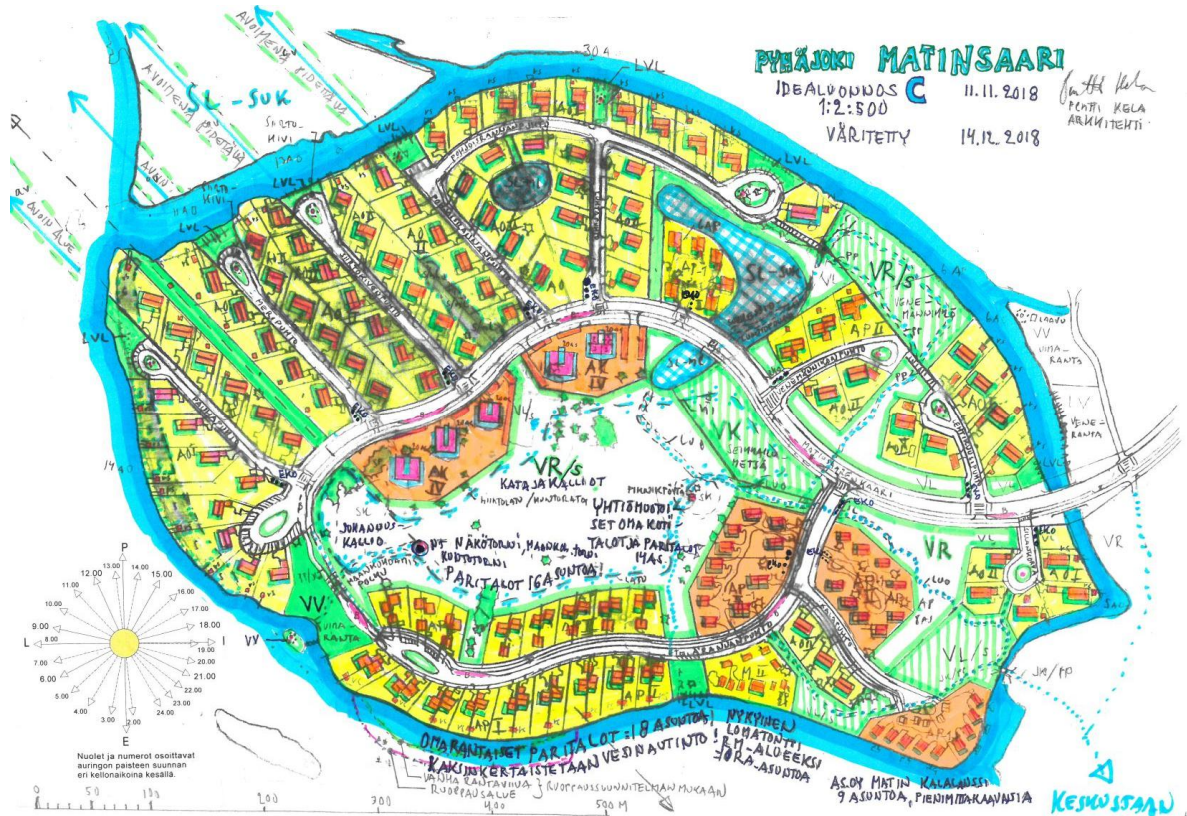
Matinsaaren alueelle on vääräväriortokuvalle piirretty aluesuunnitelma, josta käy ilmi alueen ties-tö, viherverkosto ja asuinalueiden kylämäinen rakenne, jota on pyritty korostamaan katujen päätteisiin sijoitetuilla nuotio- ja veneenpitopaikoilla. Suorien teiden päätteistä saadaan varmistettua merinäkyvät kaikille kiinteistöille. Porrastettu / lomittainen rakennusten sijoittelu mahdollistaa merinäkyvät ja tunteen veden äärellä olemisesta. Keskeisenä teemana ovat lähiveden rannat nuotiopaikkoineen sekä isompi LV-alue. Saaren eteläranta on mahdollistettu sekä vakituisen asumisen että loma-asuntojen aluetta. Myös olemassa oleva näkymälinja merelle kalliokko-alueen lounaiskulmalta on tarkoitus säilyttää jatkosuunnitelmissa.

Vaikka vääräväriortokuvassa ideasuunnitelman tarkkuusasteena on asemakaavataso eli siinä esitetyt aluevaraukset - rakennettavat ja rakentamattomina säilytettävät alueet sekä katuverkko – on mahdollista siirtää suoraan asemakaavaksi, on tarkempi suunnittelu kuitenkin tehtävä asemakaavan laadintavaiheessa. Matinsaaren osalta asemakaavan laadinta on käynnistetty rinnakkain osayleiskaavan kanssa. Yleiskaavassa tarkkuustaso on vielä yleispiirteinen ja siihen ideasuunnitelmasta on tuotu esille rakentamattomina säilytettävät alueet, alustavat tielinjaukset ja karkealla jaotuksella eri tyyppiset asuinaluekokonaisuudet.

Osayleiskaavan luonnosvaiheen kuulemisen jälkeen ideasuunnitelmaan tehtiin syksyn ja loppuvuoden 2018 aikana muutoksia, jotka kohdistuivat Matinsaaren alueelle. Tavoitteena oli erityisesti omarantaisten tonttien määrän lisääminen ja vapaa-ajan, ns. kakkosasuntojen rakentamisen mahdollistaminen. Tässä vaiheessa kaavaprosessia kunta oli myös vastaanottanut luonnosvaiheen kuulemisesta viranomaislausunnot ja mielipiteet ja niissä esille tuotuja näkökulmia käytiin läpi kaavoituksen ohjausryhmän kokouksissa. Muutoksien laajuudesta johtuen kaavoituksen ohjausryhmässä tehtiin loppusyksystä 2018 päätös, että osayleiskaavasta laaditaan uusi luonnos nähtävälle asetettavaksi.

Matinsaaren alueen osayleiskaavan luonnos II oli nähtävillä 3.6 – 2.8.2019 välisenä aikana.



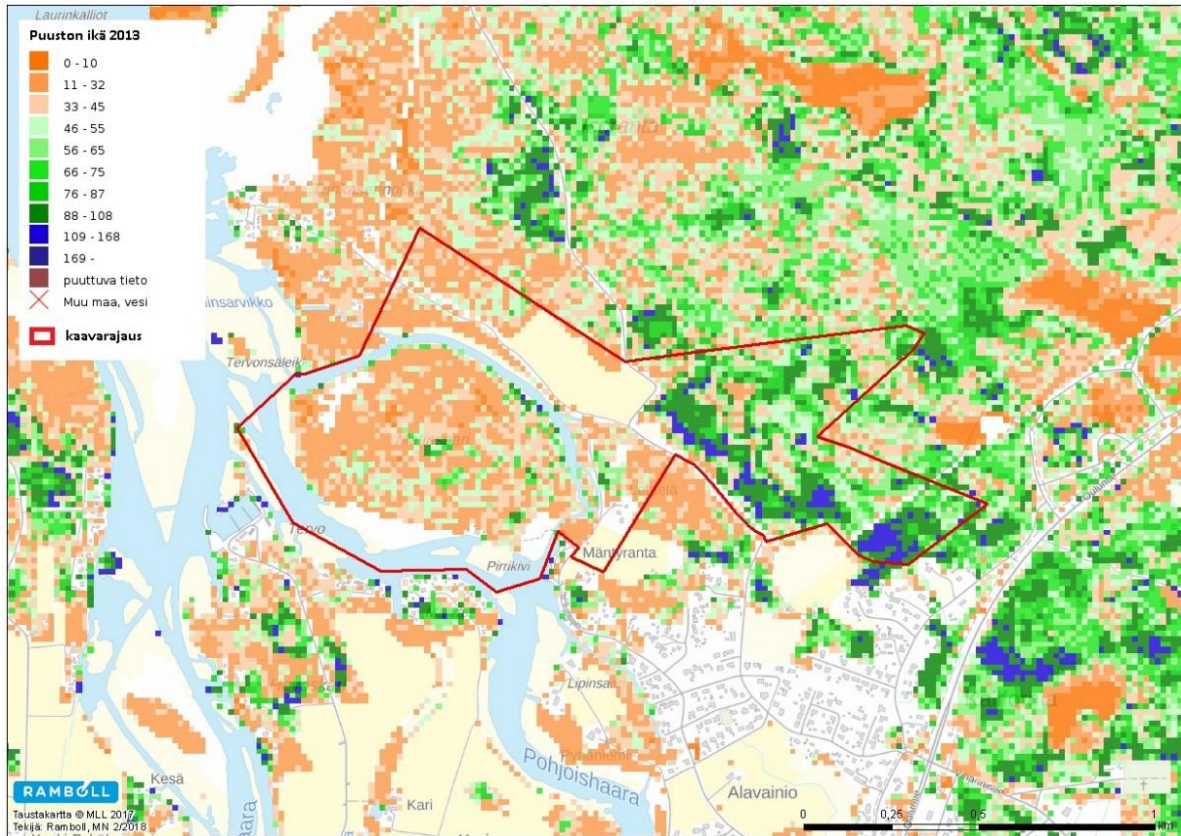


Kuva 12. Matinsaaren alueen täydennysrakentamisen ideasuunnitelman täydennys (P.Kela 2018)

### 3.8 Luonnonympäristö

#### 3.8.1 Kasvillisuus

Kasvillisuus- ja luontotyyppiselvityksen tarkoituksena oli saada yleiskuva alueen luonnosta ja luonnon monimuotoisuuden kannalta arvokkaista kohteista. Kasvillisuusselvityksen maastokäynnit ajoittuvat 24.5 ja 13.6.2016 sekä 21.6 ja 27.7.2017. Maastotöissä kohteet kartoitettiin siten, että voitiin havaita alueilla mahdollisesti esiintyvien uhanalaisten luontotyyppien, lailla suojeltujen luontotyyppien sekä uhanalaisten kasvilajien esiintymispaikkoja. Tavanomaisia kasvilajeja havainnointiin kasvillisuustyyppien määrittämiseksi. Matinsaaren alueen luonnosta selvitysten tulosten perusteella koottu esitys (viranomaistyöneuvotteluun 25.3.2018 / Matinsaaren alueen osayleiskaava – Luonto (Ramboll Finland Oy, 2018) on lisäksi tämän kaavaselostuksen liitteenä. Alueen luonnonolosuhteet ovat muuttuneet talven 2018-2020 aikana alueella suoritettujen hakuiden ja maansiirtotöiden myötä. Myös alueen suunnittelu on edennyt.



Kuva 13. Suunnittelualueen puuston ikäjakauma.

Suunnittelualue lukeutuu Keski-Pohjanmaan eliömaakuntaan. Kasvimaantieteellisessä aluejaossa Pyhäjoen seutu lukeutuu Pohjanmaan-Kainuun vyöhykkeeseen, joka kuuluu keskiborealiseen kasvillisuusvyöhykkeeseen. Soiden aluejaossa selvitysalue sijoittuu Pohjanmaan vietto- ja rahka-keidas-vyöhykkeelle. Pohjanmaan-Kainuun alue on Suomen havumetsävyöhykkeen sydänvyöhykettä. Sitä voidaan kutsua myös suureksi vaihtumisvyöhykkeeksi Etelä- ja Pohjois-Suomen välillä. Alueella esiintyy sekä eteläisiä että pohjoisia lajeja (Kalliola 1973). Suunnittelualue on pääosin metsätalouskäytössä olevaa metsä- ja suomaata tai umpeen kasvavaa niitty- ja peltoaluetta. Alueella sijaitsee myös viljelysmaita sekä pihapiirejä ja Pyhäjoen ranta-aluetta. Aluetta halkoo Syölätti, Tuhkasennokantie ja Kaukontie nimiset tiet. Alueen pohjoisosaa luonnehtivat pääosin puolukkatyypin mäntyvaltaiset kangasmetsät ja niiden soistumat. Pohjois-koillisosa selvitysalueesta rajautuu Ollinmäen teollisuusalueen osayleiskaava-alueeseen. Koillisnurkassa on pienialaisesti karuja kalliokohteita. Myös Matinsaaren korkein kohta on kallioaluetta. Suunnittelualueen keskiosassa ja Matinsaaren alueella on tuoreita hakkuuaukkoja. Tuoreempaa ja rehevää metsäpohjaa on Lahnojan varrella, vanhan turkistarhan ympäristössä, Pyhäjoen rantavyöhykkeen metsässä sekä etenkin Matinsaaren alueella. Pyhäjoen pohjoisen haaran rantavyöhykkeet ovat valtaosin tulvavaikutteista rantaluhtaa. Suunnittelualueen metsät ovat melko nuoria ja varttuneempaa ikäämpää metsää löytyy suunnittelualueen itäosasta, jossa vallitsevat kuusikkoiset tuoreet kan-kaat ja korpimuuttumat.





Kuva 14. Vuoden 1991 väärävärικuva Matinsaaresta. Eri ikäiset patoavat läjitysalueet osoitettu nuolilla.

Pyhäjoen jokisuun vesialuetta ruopataan suunnitelmallisesti. Aikaisemmat läjitykset ilmenevät mm. kuvasta 14 (kuva vuodelta 1991). Matinsaaren länsiosaa on viime aikoina kauttaaltaan raivattu ja puusto on poistettu muualta tuotavien maa-ainemassojen tieltä (kuva 15, keväältä 2019). Ihmisen vaikutus alueen luontoon näkyy saarella myös muutoin moninaisesti. Uusimpien raivausten lisäksi esiintyy myös rakennuskantaan, läjittämiseen ja metsätalouteen liittyviä toimenpiteitä vuosikymmenien varrelta. Läjitysalueille on kasvanut luontaisesti tiheitä nuoria sekametsiä ja entisiä avoimia niittyaloja on myös istutettu lehtikuuselle ja männylle. Umpeenkasvu on kauttaaltaan kiihtynyt, lukuun ottamatta tulvavaikutteisia alueita. Metsien nuoreen ikään ovat vaikuttaneet saarella aikaisemmin harjoitettu maatalous ja laidunnus. Parhaiten siitä on esillä umpeenkasvaneet katajaiset nummet. Myös muualla kaava-alueella metsien käyttö on ollut intensiivistä ja osa kaava-alueen päätehakkuuikäisistä metsistä onkin hiljattain hakattu.



Kuva 15. Dronekuva Matinsaaresta länsiosasta keväältä 2019.

### 3.8.2 Kasvillisuudeltaan merkittävät kohteet

Suunnittelualueella ei esiinny luonnonsuojelulain 29 § suojeltuja luontotyypppejä. Suunnittelualueella ei myöskään esiinny vesilain 2 luvun 11 § suojeltuja luontotyypppejä. Metsälain 10 § erityisen tärkeistä elinympäristöistä inventoitiin mm. mahdollisia pienialaisia luhtia ja kallioisia kohteita. Näistä luhtien vesitasapaino ja tulviminen on vuosien saatossa häiriintynyt saaren läjitysten myötä, eivätkä ne edustane lain mukaisia luontotyypppejä (kuva 17). Kallioiset kohteet ovat myös tulkittu heikentyneiksi kohteiksi, mutta huomioitu kuitenkin luonnon monimuotoisuuden kannalta tavanomaisesta poikkeavina kohteina katajikon yhteydessä (kuva 16).

Maastoselvityksissä havaittiin useita uhanalaisten luontotyyppien muuttumia ja myös perinteisten maankäyttömuotojen synnyttämiä. Uhanalaisuusluokituksessa luokiteltujen rantaluontotyyppien laadun kannalta oleellisia rakennepiirteitä Pyhäjokivarressa heikentävät mm. joen pengertäminen, ojittaminen ja säännöstely ja perinteisen maankäytön loppumista seurannut umpeen kasvaminen. Lähes kaikki viljelyalueiden ulkopuoliset kosteapohjaiset metsäalueet suunnittelualueella on ojitettu tai raivattu. Ruoppaaminen muuttaa rantaviivaa ja sen lajiston rakennetta ajoittain. Matinsaareissa keskeisiä heikentäviä tekijöitä ovat tehdyt läjitystoimet ja raivaukset.

Pyhäjoen rannat ovat suunnittelualueella suurimmaksi osaksi ruopattuja. Rantaniittyvyöhykkeet ovat suunnittelualueella pääosin kapeita rannanmyötäisiä nauhoja rannan alaosassa, jotka levenevät siellä missä tulvavaikutus ja rantavoimien vaikutus on voimakkaampaa. Pohjoisen haaran ranta-alueet ovat avointa tulvavaikutteista rantaluhtaa (kuva 18, nro 3). Pienialaisesti esiintyy myös joenrantalehtojen luontotyyppikuvauksen mukaisia kasvillisuustyyppisarjoja vesirajan vesitai viiltosaravyöstä, kastikka- tai ruokohelpikasvustojen kautta mesiangervo- tai nurmilauhavaltaisiin niittyihin. Näillä alueilla kasvaa usein myös rauhoitettua keltakurjenmiekkää, jonka kukkivat kasvupaikat vaihtelevat vuosittain. Sisempänä saareissa esiintyneitä luhtakastikka-nurmilauhavaltaisia luhtaniittyjä ei raivausten jälkeen enää esiinny.

Suunnittelualueen pohjoisosassa Tuhkasennokantien pohjoispuolella esiintyy maankohoamisrannikon kasvillisuuden kehityssarjan kasvillisuusvyöhykkeisyyttä (kuva 18, nro 4). Maankohoamisrannikon primäärisukcession metsät ja niiden muodostamat sukkessiosarjat on luokiteltu Suomessa äärimmäisen uhanalaiseksi (CR) luontotyyppiyhdistelmäksi eli kaikkein uhanalaisimpaan luokkaan. Kaava-alueelle sijoittuva osa primäärisukcessiometsästä ei ole erityisen edustava, vaan edustaa kangasmetsän (EVT) Kasvillisuutta ja tyypillistä kuivahkojen kangasmetsien lajistoa, kuten varpuja ja heiniä; puolukkaa, metsälauhaa ja mustikkaa sekä paikallisille rantametsille tyypillisesti pihlajaa, katajaa aluskasvillisuudessa.

Parhaiten säilynyt maankohoamisrannikon primäärisukcession metsä ja sukkessiosarja sijaitsee kaava-alueen ulkopuolella, jossa valtaosa laajemmasta suojellusta kokonaisuudesta esiintyy. Saadun tiedon mukaan (Pohjankylän jakokunta, Pasi Salmi 15.6.2016 suull.) osittain kaava-alueelle sijoittuva metsäalue on liitetty määräajaksi 10 vuodeksi vapaaehtoiseen ns. METSO-suojeluohjelmaan. Kohteen suojelu päättyy vuonna 2020 mutta alue on tarkoitus suojella jatkossa pysyvästi. Tuhkasennokantien eteläpuolella kasvaa reheväpohjaista nuorta lehtipuuvaltaista metsikköä, jossa valtapuulajina ovat hieskoivu, harmaaleppä ja pihlaja. Yksittäisiä kuusia kasvaa siellä täällä. Lahopuuta ja kuolevaa puuta on paikoin. Pensaskerroksessa on paikoitellen runsaasti katajaa ja nuorta lehtipuun vesaikkoo. Kenttäkerros on monilajinen ja siellä vuorottelevat metsän varvut sekä niittyjen ruohot. Yleisesti esiintyy mm. puna-ailakkia, ahomansikkaa, riidenliekoa, isotalvikkia, lehtovirmajuurta, puolukkaa, oravanmarjaa, metsätähteä, kevätpiippoja, metsäalvejuurta, isoalvejuurta ja mesiangervoa. Pohjakerroksessa vuorottelevat seinä- ja kerrossammal, kosteammilla paikoilla korpikarhunsammal, suonihuopasammal ja lehvä- sekä kuirisammalet. Kuvio sisältää myös rantasoille tyypillisiä pienialaisia kosteilta luhtaisista painanteista, joissa kasvaa kurjenjalkaa, rentukkaa sekä saroja. Rantavyöhyke on kuitenkin ojitettu, ja siellä esiintyy merkejä metsänhoitotoimista. Lisäksi Matinsaarta kiertävää pohjoisuomaa on ruopattu ajoittain.





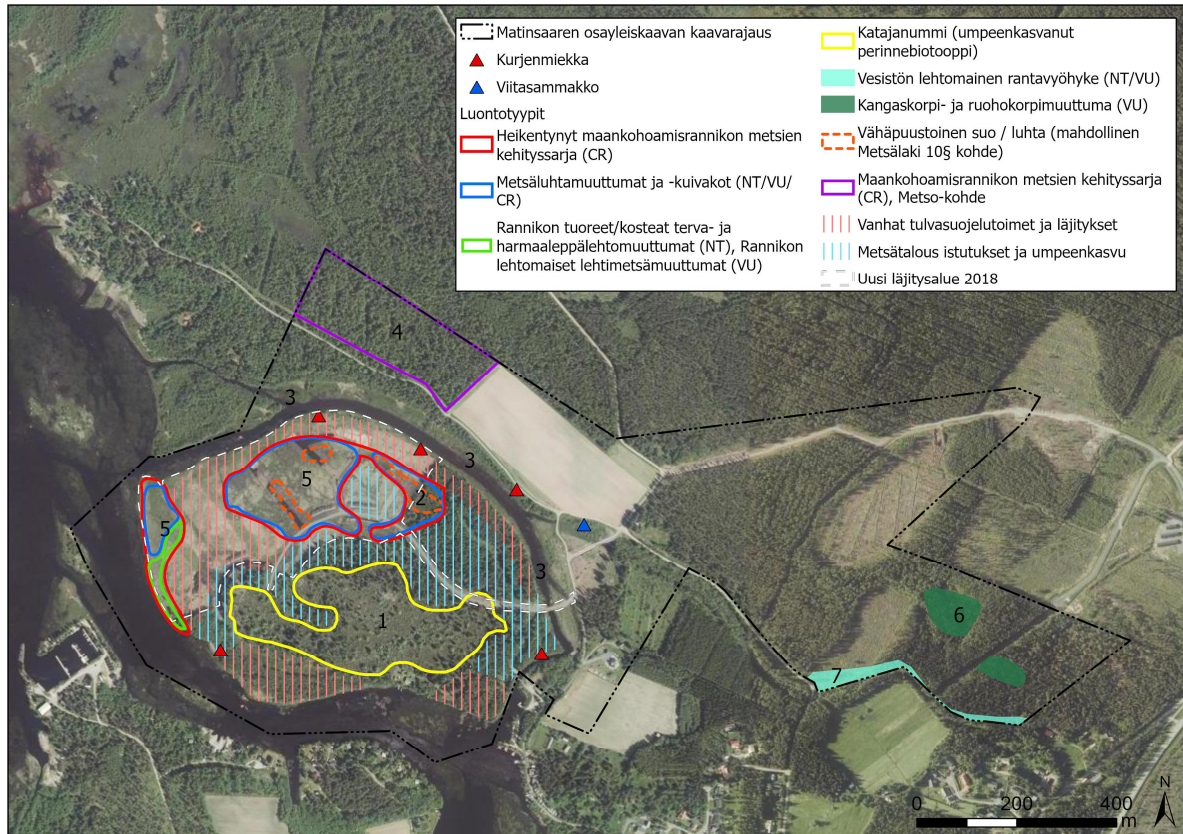
Kuvat 16 ja 17. Äärimmäisen uhanalaisen (CR) maankohoamisrannikon primäärisuknessio vyöhykkeen palasia Tuhkasennokantien varrelta.

Matinsaareessa sijainneet suknessiosarjan epäyhtenäiset palaset on sittemmin raivattu (kuva 18, nro 5). Primaarisuknessiosarjana pidetään koko kasvillisuussuknessiota rannan meren suoran vaikutuksen piirissä olevista pensastoista meren vaikutuspiirin ulkopuolella olevaan kangasmetseen tai suohon. Matinsaaren luontotyyppijakauma omasi joitain luontotyyppille tunnusomaisia lajeja ja ominaispiirteitä. Suknessiosarja oli kuitenkin vain osittainen ja suknessiosarjan yksittäiset habitaatit eivät olleet luonnontilaisia, vaan muuttumia. Em. vuoksi Matinsaarta on vaikutusarviointissa pidetty heikentyneenä. Tulviminen Matinsaaren puoleisille luontotyypeille on pitkään ollut estynyttä tai satunnaista.

Suunnittelualan itäosassa sijaitsee laajahko kosteapohjainen metsikkö, jossa esiintyy korpimuuttumia sekä pidemmälle muuttuneita turvekankaita (kuva 18, nro 6). Osittain kasvillisuus on luonnontilaisen kaltaista kangaskorpea osittain korpimuuttumaa. Paikoin esiintyy myös ruohovaltaisia kosteapohjaisia laikkuja. Kasvillisuudeltaan arvokkain osa korpialueesta on huomioitu, sillä valtaosa alueesta on ojitettua ja myös sähkölinjan jakamaa. Hieman etelämpänä suunnittelualan rajalla sijaitsevan ojan varressa esiintyy lehtomaista kasvillisuutta, paikoin lehtoa (kuva 18, nro 7).

Suunnittelualueelta ei ole tiedossa aikaisempia erityisiä perinnemaisema-arvoja. Matinsaaren osalta perinteisestä maankäytöstä ja kulttuurihistoriasta ei ole ollut tarkkaa tietoa saatavilla. Saaren laidunnuskäyttö on päätynyt jo useita vuosikymmeniä sitten ja sen merkkejä on enää vaivoin nähtävissä. Perinnebiotooppi-inventoinneissa esimerkiksi Matinsaarta ei kuitenkaan ole huomioitu edes paikallisesti merkittävänä kohteena. Matinsaaren vanhimpien metsien ikä ei vastaa suunnittelualan metsäalueiden ikää. Vielä 30 vuotta sitten saari oli melko vähäpuustoista (vrt. kuvan 14 ilmakuva vuodelta 1991). Osin kyse lienee siitä, ettei päätevaiheen metsä ole tyyppillinen, vaan perinteisen maankäytön loppumisen myötä syntynyt katajikko. Korkeimmilla alueilla kasvava katajikko on käytännössä umpeenkasvanut. Katajikko estää korkeamman kasvupaikalle tyyppisemmän puuston levittäytymistä laajemmin kuivemmillä nummimaisilla alueilla. Katajikkoalueella esiintyy myös kallioalueita. Kallioalueet kuuluvat Suomen kansainvälisiin vastuu luontotyyppeihin.

Suunnittelualueelta havaittuja uhanalaisten luontotyyppien muuttumia ovat rantaluhdat ja metsäluhdat (NT/VU) ja pajuluhat (NT), tulvavaikutteiset merenrantalehdot (Rannikon kosteat ja tuoreet terva- ja harmaaleppälehdot NT), maankohoamisrannikon primäärisuknessio vaiheen vyöhykkeet (Maankohoamisrannikon metsien kehityssarjat CR) ja Kangaskorvet ja ruohokorvet (VU). Kasvillisuustyyppien uhanalaisuusluokat ovat NT = silmälläpidettävä, VU = vaarantunut, EN = erittäin uhanalainen, CR = äärimmäisen uhanalainen.



Kuva 18. Kaava-alueen luontoarvot suunnittelualueelle 2016-2020 tehtyjen kartoituskäyntien mukaisesti. Numerot viittaavat tekstiin.

Vuoden 2017 maastaselvityksissä ei havaittu uhanalaista kasvilajistoa. Rauhoitetuista lajeista havaittiin useita keltakurjenmiekkäesiintymiä eripuolilta Matinsaarta (kuva 18). Esiintymiä jokiuoman varressa on todennäköisesti enemmän. Esiintymien vuosittaiseen laajuuteen ja leviämiseen vaikuttavat mm. ruoppaukset ja läjitykset. Hyvin havaittavat komeat kukkivat keltakurjenmiekkäesiintymät vaihtelevat runsaudeltaan ja esiintymispaikoiltaan vuosittain. Laji on yleinen Etelä- ja Keski-Suomessa mutta esiintymisalueensa pohjoisosassa entisten Oulun ja Lapin läänin alueella melko harvinainen ja on siksi näillä alueilla myös rauhoitettu. Maankohoamisrannikon luontotyytit ovat potentiaalisia kohteita useille uhanalaisille ja silmälläpidettäville lajeille. Saaresta on vanha havainto (Hertta 2017) ruijanesikosta (VU). Vanhoja havaintoja on myös uhanalaisesta upossarpiosta (EN), alueellisesti uhanalaisesta (RT) jokileinikistä ja mukulaleinikistä. Tulvavaikutteisissa rantalehdoissa voi esiintyä myös mukulaleinikkiä.

Rauhoitettujen kasvilajien osalta on Luonnonsuojelulain 42§ mukaisesti rauhoitetun kasvin tai sen osan poimiminen, kerääminen, irtileikkaaminen, juurineen ottaminen tai hävittäminen on kielletty. Sama koskee soveltuvin osin rauhoitetun kasvin siemeniä. Luonnonsuojelulain 48§ mukaisesti mm. rakennustoimissa on vältettävä vahingoittamista tai häiritsemistä rauhoitettuja eläimiä ja kasveja, jos se on mahdollista ilman merkittäviä lisäkustannuksia. Elinkeino-, liikenne- ja ympäristökeskus voi myöntää luvan poiketa 42 §:ssä säädetyistä rauhoitussäännöksistä, jos lajin suojelutaso säilyy suotuisana.

### 3.8.3 Linnusto

Matinsaaren linnusto laskettiin 5.6.2017 kartoituslaskentamenetelmää käyttäen. Sää oli aurinkoinen ja tyyni. Vesilinnut ja varhain pesivät maalinnut laskettiin lisäksi 2.5. päivällä liito-orava- ja 22.5 illalla viitasammakkokartoitusten yhteydessä. Linnustoon kiinnitettiin huomiota muiden luontoselvitysten yhteydessä. Mantereen puoleinen osa laskettiin 23.-24.5.2016, jota osin täydennettiin vuonna 2017 touko-kesäkuussa. Lisäksi 13.4.2018 tehtiin erillinen kanalintukartoituskäynti.

Pyhäjokisuisto on kokonaisuutena merkittävä vesi- ja rantalintujen kerääntymiskohde. Etenkin muuttoaikoina Tervon kalasataman ja avomeren väliselle alueelle kerääntyy kymmeniä, satojakin

vesilintuja, lokkilintuja ja kahlaajia. Myös jokisuiston pesimälinnusto on edustava. Matinsaareissa puuston ja vesirajan välinen avonainen rantavyöhyke on pääasiassa kapea. Useat vesi- ja rantalinnut suosivat laajoja avaria niittyjä.

Matinsaari ei lukeudu vesi- ja rantalinnustoltaan arvokkaimpiin osa-alueisiin jokisuistossa. Lajistoon kuuluu yhteensä kymmenisen vesilintu- ja kahlaajalajia (1-3 paria kutakin). Lokkilintujen pesintöjä havaittiin läheisillä riutoilla, muttei itse saareissa. Vastaavasti saaren maalinnustolle on luonteenomaista eteläisten rehevien lehtimetsien lajien runsaus ja kokonaisuutena korkea lintukannan tiheys. Saaren maalintutiheyttä ei selvitetty tarkasti, mutta se oli vähintään 300 paria/neliökilometrillä ylittäen selvästi seudulle keskimääräisen maalintutiheyden (150-200 paria/neliökilometrillä). Kaikkiaan todennäköisiä saareissa pesiviä lajeja havaittiin 38. Lisäksi saaren lähivesillä joen lähimmillä riutoilla havaittiin pesiväksi tulkittavina viisi muuta lajia. Runsaalukuisimpia lajeja olivat mm. olivat peippo, pajulintu, sini- ja talitiainen ja harmaasieppo. Aiemmillä vuosina alueella tunnetaan mm. satakielen ja viitakerttusen revierejä, joita vuonna 2017 ei tavattu (Raahan alueen lintuharrastajat Surnia ry, suull.). Vuonna 2017 erittäin kylmän kevään vuoksi (esim. Oulussa 50 vuoteen kylmin toukokuu) eteläisiä lajeja saapui tavallista vähemmän.

Uusi uhanalaistarkastelu julkaistiin luontokartoitusten jälkeen alkuvuodesta 2019 (Hyvärinen ym. 2019). Matinsaareissa valtakunnallisesti erittäin uhanalaisista (EN) lajeista pesiväksi tulkittiin viherpeippo ja hömötiainen. Vaarantuneiksi luokitelluista (VU) lajeista pesiviksi tulkittiin haapana (joen lähiriutalla), pyy ja pajusirkku. Silmälläpidettäviksi (NT) luokitelluista lajeista pesiviksi tulkittiin tukkakoskelo, isokoskelo, silkkiuikku (joen lähiriutalla), kuovi, taivaanvuohi, västäräkki, ruokokerttunen ja punavarpuunen. Alueellisesti uhanalaisiksi katsottavia lajeja ei esiintynyt pesivänä. EU:n lintudirektiivin liitteen I mukaisista lajeista pesiväksi tulkittiin ainoastaan pyy ja joen lähiriutalla lapintiira. Suomen erityisvastuulajeja pesiväksi tulkittiin 10, joiden lisäksi 2 lajia joen lähiriutalla. Linnustolle merkittävimmät kohteet ovat saaren rantaluhat ja varttuneimmat laho- puustoiset lehtimetsät.

Mantereen puoleisen osan pesimälinnusto koostuu valtaosin tavanomaisista ja yleisistä havu- ja sekametsille ominaisista lintulajeista. Todennäköisesti pesiviä lajeja havaittiin mantereen puoleisella osalla 42. Valtakunnallisesti erittäin uhanalaisista (EN) lajeista pesiväksi tulkittiin viherpeippo ja hömötiainen. Vaarantuneiksi luokitelluista (VU) lajeista pesiviksi tulkittiin pyy, töyhtötiainen ja pajusirkku. Silmälläpidettäviksi (NT) luokitelluista lajeista pesiviksi tulkittiin isokoskelo, taivaanvuohi, västäräkki ja punavarpuunen, lintudirektiivin lajeista kurki ja pyy. Suomen vastuulajeja pesiväksi tulkittiin 5. Linnustolle merkittävimmät kohteet olivat Pyhäjoen rantaluhat sekä Lahnaojan mesiangervolehto rantapajukoineen. Kohteet suositellaan jätettävän rakentamattomaksi. Koko alueen eli Matinsaaren ja mantereen yhteislajimäärä oli 51.

Suojelullisesti luokitellut lajit on esitetty oheisessa taulukossa.

Taulukko 1. Suojelullisesti luokitellut lajit. Selitykset: Maastokäyntien yhteydessä havaitut pesiviksi arvioidut suojelullisesti huomionarvoiset lajit. Selitykset Uhanalaisuusarviointi 2019 (Hyvärinen ym. 2019). EN =Erittäin uhanalainen, VU = Vaarantunut, NT = Silmälläpidettävä. D = Direktiivin liitteen 1.laji. KV = Suomen kansainvälinen vastuulaji.

Laji	Tieteellinen	Uhanal.	EU	Vast	Matinsaari	Mantereen puoli
Haapana	<i>Anas penelope</i>	VU		KV	x	
Tavi	<i>Anas crecca</i>			KV	x	x
Telkkä	<i>Bucephala clangula</i>			KV	x	x
Tukkakoskelo	<i>Mergus serrator</i>	EN		KV	x	
Isokoskelo	<i>Mergus merganser</i>	VU		KV	x	x
Pyy	<i>Tetrastes bonasia</i>		D		x	x
Silkkiuikku	<i>Podiceps cristatus</i>	NT			(x)	
Kurki	<i>Grus grus</i>		D			x
Kuovi	<i>Numenius arquata</i>	NT		KV	x	
Rantasipi	<i>Actitis hypoleucos</i>			KV	x	x
Taivaanvuohi	<i>Gallinago gallinago</i>	VU			x	x
Lapintiira	<i>Sterna paradisaea</i>		D		(x)	



Leppälintu	<i>Phoenicurus phoenicurus</i>			KV		x
Viherpeippo	<i>Carduelis chloris</i>	VU			x	x
Punavarpunen	<i>Carpodacus erythrinus</i>	NT			x	x
Punatulkku	<i>Pyrrhula pyrrhula</i>	VU			x	x
Pajusirkku	<i>Emberiza schoeniclus</i>	VU			x	x

### 3.8.4 Luontodirektiivin liitteen IV lajit

Suomen luonnonsuojelulain mukaan liitteeseen IV kuuluvien eläinlajien lisääntymis- ja levähdyspaikkojen hävittäminen ja heikentäminen on kielletty. Kiellosta voidaan poiketa ainoastaan luontodirektiivin 16 artiklan mukaisilla perusteilla. Poikkeusluvista päättää alueellinen ELY-keskus.

#### Liito-orava

Liito-orava on pohjoisten taigametsien laji. Sen suosimaa elinympäristöä ovat kuusivaltaiset sekametsät, joissa on riittävästi lehtipuustoa ravinnoksi ja kolopuita pesäpaikoiksi. Länsi-Suomessa Pohjanmaan rannikon kunnissa sijaitsee Suomen tiheimpiin kuuluva liito-oravakanta, kun taas Pyhäjoen korkeudella laji on jo harvalukuinen. Mantereen puoleiselta osalta kartoitukset tehtiin valtaosin 24.5.2016 ja pieneltä osin täydennettiin 2.5.2017. Matinsaaren kartoituspäivä oli 2.5.2017. Kartoitus tehtiin etsimällä papanoita varttuneemmista kuusikoista ja lehtimetsäalueilta. Liito-orava kuuluu EU:n luontodirektiivin liitteen IV lajeihin ja on erityisesti suojeltu laji niin Suomessa kuin koko EU:n alueella. Tuoreimmassa uhanalaisuustarkastelussa liito-orava luokkaa muutettiin silmälläpidettävästä (NT) vaarantuneeksi (VU) (Hyvärinen ym. 2019). Matinsaaresta tai mantereen puoleiselta osalta ei löytynyt liito-oravaesiintymää. Matinsaaren metsätyypit eivät vastaa liito-oravan elinympäristövaatimuksia. Myös mantereen puoleinen osa on valtaosin liito-oravalle soveltumatonta mäntyvaltaista nuorta kasvatusmetsää. Potentiaalisimmat kuviot lajille olisivat itäosan kuusikot Lahnaojan varrella, josta papanoita ei kuitenkaan löytynyt. Olemassa olevaa tietoa (eliölajit-rekisteri) liito-oravista ei myöskään ollut.

#### Lepakot

Suomessa on tavattu yhteensä 13 lepakkolajia. Näistä kuuden on havaittu lisääntyvän maassamme. Yleisin ja laajimmalle levinnyt on pohjanlepakko (*Eptesicus nilssonii*), jota tavataan Lappia myöten. Lepakkolajit kuuluvat EU:n luontodirektiivin liitteessä IV (a) mainittuihin lajeihin. Lepakot saalistavat öisin ja lepäävät päivän suojaisassa paikassa. Niitä voivat olla esimerkiksi puunkolot ja rakennukset, jotka sijaitsevat lähellä ruokailualueita. Lepakoiden esiintymistä kartoitettiin kesällä 2016 ja kesällä 2017 käyttäen tähän sekä aktiivi- että passiivikartoitusmenetelmiä. Passiivista kartoitusta kertyi yhteensä noin 75 tuntia. Kesällä 2016 oli Mantereen puoleiselle osalle sijoitettuna detektori (Anabat Express) kahtena yönä 23.-24.5. ja 24.5.-25.5. Ensimmäisen yön se oli lähellä Lahnaojan ja Pyhäjoen risteyskohtaa ja toisen yön itäosassa vanhan pellon pohjoispuolella. Kesällä 2017 puolestaan oli sijoitettu detektori (Song Meter SM2BAT) Matinsaaren välillä 11.6.-21.6. saaren itäosaan sekä 30.7.-4.8. saaren katajikko/kallioalueen lounaisreunaan. Puuhun kiinnitetyt detektorit äänittivät lepakoiden ultraääniä muistikortille yöajan. Aktiivikartoituksessa käytettiin avuksi ultraääni-ilmaisinta (Pettersson D240X), jolla voidaan havaita lepakoiden päästämät kaikuluotausäänet. Kulkureitit noudattavat pääasiassa teitä ja polkuja, joita kuljettiin läpi sekä jalan että hyvin hitaasti (10-20 km/h) autolla ajaen detektorin ollessa koko ajan auton ulkopuolella. Aktiivikartoituksia tehtiin kolmena yönä, joista Matinsaareissa 30.7.-31.7. ja 2.9. sekä mantereen puoleisella osalla 23.-24.8. Yhteensä aktiivikartoituksia tehtiin noin 5 tuntia.

Aktiivikartoituksissa ei tehty lepakkohavaintoja. Passiivilaitteisiin tallentui havaintoja pohjanlepakoista Matinsaareissa kahtena yönä 1.8. ja 4.8. Havainnot saattoivat koskea kauempaa tulleita saalistajia. Lahnaojan suulla tallentui yksi pohjanlepakkohavainto. Itäosassa pohjanlepakkohavaintoja oli 39 kappaletta, jotka voivat koskea yhtä tai useampaa yksilöä. Alkuyön havainnot viittaavat siihen, että pohjanlepakko on lähtenyt liikkeelle päivä-piilostaan sangen läheltä, todennäköisesti eteläpuolella olevan asutuksen luota, joka tarjoaa useita päiväpiilokohteita rakennuksissa.

Suunnittelualueelta ei löydetty lepakoiden lisääntymis- ja levähdyspaikoiksi soveltuvia kolopuita tai luolastoja. Kaikkien potentiaalisten kohteiden tarkka selvittäminen on erittäin työlästä, eikä

ollut tässä yhteydessä mahdollista. Lepakoiden lisääntymis- ja levähdyspaikkoja voi sijaita myös pöntöissä ja vanhoissa rakennuksissa.

#### Viitasammakko

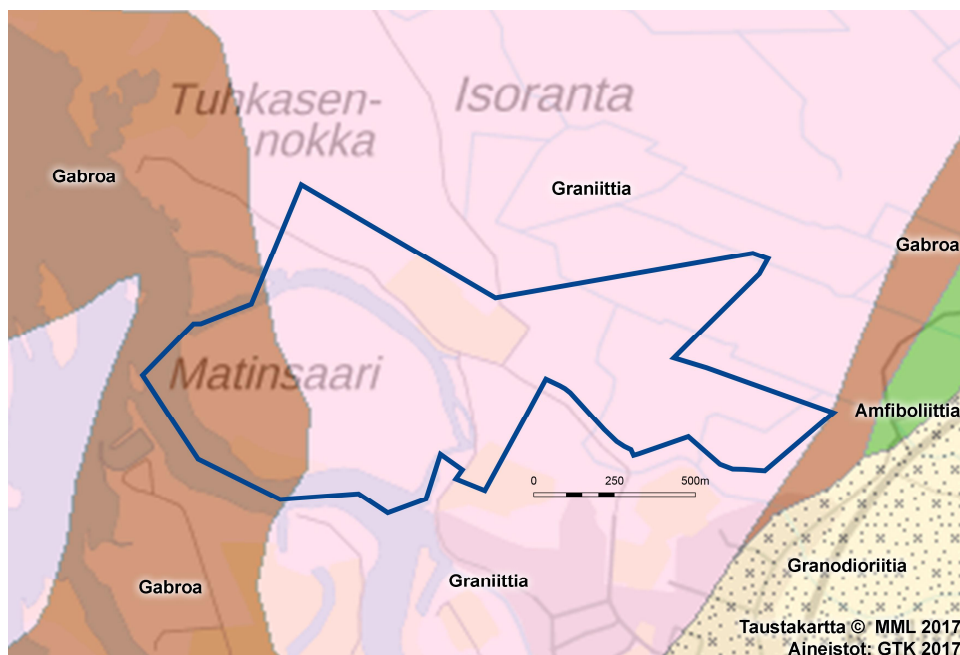
Viitasammakko kuuluu myös EU:n luontodirektiivin liitteessä IV (a) mainittuihin lajeihin. Viitasammakkokartoitusta tehtiin mantereen puoleisella osalla 12.5 (satunnaiskäynti) ja 23.5.2016. Kevät oli 2016 melko lämmin, joten ajankohta saattoi olla viitasammakoille hieman myöhäinen. Matinsaaren osalta kartoitus tehtiin 21.5.2017, joka osui oikeaan aikaan nyt kylmänä keväänä. Vuonna 2017 viitasammakoiden ääntelyaktiivisuus ennen kartoitusta ja heti kartoituksen jälkeen varmistettiin tunnetulta esiintymispaikalta. Vuonna 2017 viitasammakoita kuunneltiin myös uudestaan 15.5. mantereen puoleisella osalla Pyhäjokivarressa ja Lahnaojan varressa. Kartoitukset tehtiin kuuntelemalla soidinääntelyä. Kartoitus suunnattiin kosteikoille ja jokivarren rantaniityille.

Ainoa äänihavainto lajista saatiin 12.5.2017 Lahnaojasta läheltä ojan suuta. Sama paikka kuunneltiin seuraavana keväänä, jolloin havaintoja ei saatu. Tavallisia sammakoita oli molempina vuosina huomattavan runsaasti Lahnaojassa. Pyhäjokivarresta ja Matinsaaresta havaintoja ei tehty. Mahdollisesti tällä kohtaa virta on liian voimakas ja jokivarren luhdet liian pienialaisia viitasammakon lisääntymispaikaksi. Matinsaaren sisäosien kosteat painanteet taas mahdollisesti ovat liian kuivia, matalia ja pienialaisia viitasammakolle. Viitasammakon esiintyminen on kuitenkin todennäköistä Tervonsäleikössä kaava-alueen tuntumassa sen pohjoispuolella. Kokonaisuutena Pyhäjokivarsi tulvaisine rantaluhtineen on sammakkoeläimille, linnuille ja hyönteisille tärkeä elinympäristö.

### 3.9 Topografia, maaperä ja rakennettavuus

Maasto on suunnittelualueella yleispiirteiltään erittäin loivapiirteistä. Matinsaarella maan pinnan muodot nousevat merenpinnan yläpuolelle korkeimmillaan noin 4 metriä. Itäisellä alueella maanpinnanmuodot vaihtelevat noin 1-3,2 merenpinnan yläpuolella välillä. Maanpinnanmuodot nousevat loivasti kohti kaakkoa. Idässä suunnittelualueen rajan tuntumassa sijaitsee korkeampi Höökinkäki, joka kohoaa suunnittelualueella yli 6 mpy.

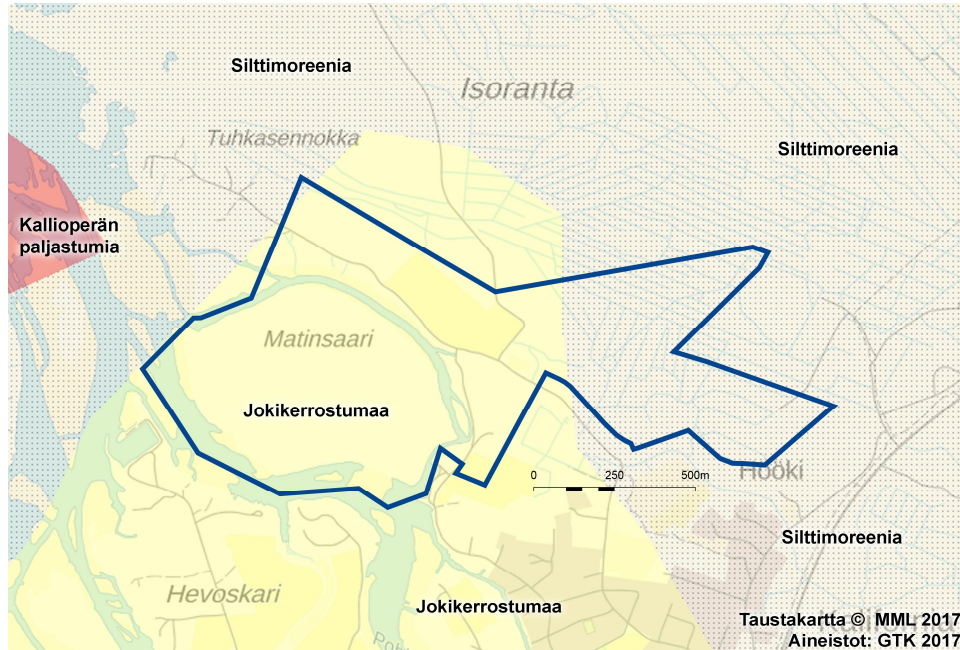
Suunnittelualueen kallioperä on suurimmaksi osaksi graniittia. Matinsaaren länsiosassa kallioperän pääkivilaji on gabroa. Kalliopaljastumia suunnittelualueella on mm. alueen itäosassa Ollinmäellä ja Matinsaaren keskiosassa.



Kuva 19. Suunnittelualueen kallioperäkarta, aluerajaus on esitetty tummansinisellä (lähde: GTK 2017)

Suunnittelualueen maaperä on alueen itäosassa silttimoreenia. Lännempänä, missä virtaavan veden vaikutus maa-ainekseen on huomattavaa, maaperä on luokiteltu jokikerrostumaksi. Joki-

kerrostumat muodostuvat virtaavan veden vaikutuksesta. Maalajit ovat pääasiassa hiekkaa- ja hietaa.



Kuva 20. Suunnittelualueen maaperäkartta, aluerajaus on esitetty tummansinisellä (lähde: GTK 2017)

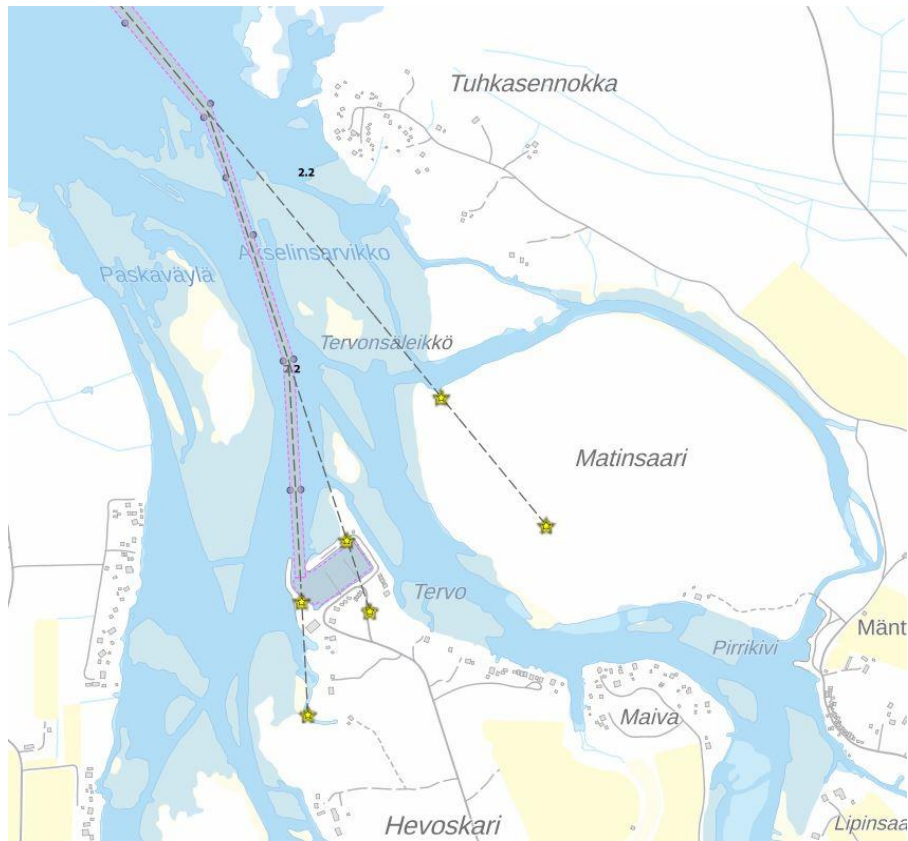
Matinsaaren ja erityisesti sen rantavyöhykkeen rakennettavuutta on selvitetty 2018 suoritetuilla pohjatutkimuksilla.

### 3.10 Vesistöt ja vesitalous

Suunnittelualue sijoittuu Pyhäjoen vesistöalueeseen, aivan vesistön purkaukohdan tuntumaan. Alueella virtaava Pyhäjoki alkaa Suomenselältä Pyhäjärvestä ja laskee Pyhäjoen kunnan alueella aivan Matinsaaren luoteispuolelta Perämerelle. Matinsaaren ympärillä kiertää Pyhäjoen Pohjois-haara. Saarta pohjoispuolelta kiertävään pienempään uomaan laskee idästä tuleva Lahnaoja.

Meriväylä Pyhäjokisuulta tulee Tervon satama-alueelle luoteissuunnasta. Kuvassa 21 on osoitettu tärkeimmät väylä- ja navigointireitit sekä taululinjat ja valosektorit, joista kaksi sijoittuu Matinsaaren länsiosaan.

Suunnittelualueella tai sen lähialueilla ei sijaitse pohjavesialueita.



Kuva 21. Pyhäjokisuun ja Matinsaaren edustalle sijoittuvat meriliikenneväylät ja opasteet (lähde: Liikenneviraston latauspalvelu / Meriliikenne, 2019)

### 3.11 Maisemamaakunta ja maisemarakenne

Maisemaa koskeviin perustietoihin on koottu maiseman ja rakennetun kulttuuriympäristön valtakunnalliset ja maakunnalliset arvot, joita koskien lähteinä ovat olleet muun muassa Pohjois-Pohjanmaan liiton maakuntakaavoitukseen liittyneet selvitykset; Pohjois-Pohjanmaan rakennettu kulttuuriympäristö 2015 ja Arvokkaat maisema-alueet Pohjois-Pohjanmaalla. (Pohjois-Pohjanmaan valtakunnallisesti ja maakunnallisesti arvokkaiden maisema-alueiden päivitys ja täydennysinventointi 2013-2015). Näiden lisäksi käytössä on ollut ympäristöhallinnon paikkatietopohjaiset palvelut, Paikkatietoikkunan palvelut, valtion OIVA –ympäristö- ja paikkatietopalveluiden tiedot, GTK:n aineistot, Ympäristöministeriön luettelo valtakunnallisesti arvokkaista maisema-alueista ja Museoviraston 22.12.2009 julkaisema luettelo valtakunnallisesti merkittävistä rakennetuista kulttuuriympäristöistä.

Viranomaisinventointien lisäksi selvityksessä on kuvattu yleispiirteisesti maisemarakenteen ja maisemakuvan ominaisuudet, jotta nämä voitaisiin ottaa huomioon maankäytön suunnitteluun yhteydessä.

Kirjallisista lähteistä saatuja tietoja on täydennetty maastokäynnillä, jolloin havainnoitiin mm. maiseman mittakaavaa, kasvillisuuden peitteisyyttä, maisemakuvaa ja näkymiä. Maastotyöt suoritettiin lokakuussa 2017.

#### 3.11.1 Pohjois-Pohjanmaan jokiseudun ja rannikon maisemamaakunta

Pyhäjoen suistoalue sijoittuu Pohjanmaan maisemamaakunnassa Pohjois-Pohjanmaan jokiseutu ja rannikko –alueeseen. Laajasti katsoen Pohjois-Pohjanmaan jokiseudulla ja rannikolla vaihtelevat mannerjäätikön muovaamat moreenialueet sekä jäätikköjokien sedimentaation tuloksena syntyneet loivapiirteiset alueet. Maasto on suhteellisen tasaista. Mannerjäätikön kerrostamien moreenialueiden ohella laajoilla alueilla on tasaisia savikkoalueita tai sora- ja hietikkoalueita, joille ovat tunnusomaisia laajat muinaiset rantavallikentät. Myös rannikolla on laajoja dyynikenttiä.



Alue kuuluu keskiboreaaliseen kasvillisuusvyöhykkeeseen. Kasvillisuuden yleisilme on karu, mutta erilaisia kasvillisuustyyppisiä on paljon. Seudulla on runsaasti aapasaita. Metsät ovat enimmäkseen puolukkatyyppin männikköjä. Koivun osuus lisääntyy kohti pohjoista. Rannikkoalueella näkyvät maankohoamisen myötä muodostuneet kasvillisuusvyöhykkeet, joiden kasvillisuus on omaleimaista ja muuttuviin olosuhteisiin sopeutuneita. Alueelle tyypillisiä ovat myös laidunnetut rantaniityt.

Pohjois-Pohjanmaan jokiseudun ja rannikon alueelle tyypillisiä piirteitä ovat mereen laskevat joet ja jokilaaksoissa sijaitsevat kapeat viljellyn maan vyöhykkeet. Viljelysmaan osuus vähenee kohti pohjoista. Jokilaaksoissa kylät sijaitsevat usein pienillä kumpareilla ja jokien rantamilla. Järviä on hyvin vähän. Alueelle tyypillisiä maisematyyppejä ovat jokien suistoalueiden ja jokilaaksojen asutus ja viljelysmaisemat, lakeuden alueen laajat viljelysmaisemat ja rantaniityt sekä rannikkoalueen maankohoamisalueet, rantakerrostumat ja dyynikentät.

Matinsaaren ja Ollinmäen maisemassa ovat korostetusti esillä tietyt maisemamaakunnan ominaisuudet, joita ovat Pyhäjoen suistoalueeseen kuuluvat monihaaraiset jokiuomat ja niissä kasvavat laajat ruovikot, meren läheisyys, maankohoamisen seurauksena syntyneet kasvillisuusvyöhykkeet, vedenjakajaselänteet, kalliorannat sekä kulttuurimaisemaan liittyvät piirteet, kuten kirkonkylän sijoittuminen jokisuistossa, kalasatamat ja vanhat laidunmaat.

### 3.11.2 Maisemarakenne

Matinsaari sijoittuu maisemalliseen solmukohtaan Pyhäjoen suulle, virtaveden ja meren rajapintaan. Maisemarakenteen rungon muodostaa Matinsaaren osalta Pyhäjoen suistoalue ja Ollinmäen osalta alava maankohoamisrannikko. Matinsaaren eteläreunaa rajaa Pyhäjoen Pohjoishaara ja saaren pohjoisranta rajautuu pääuomaa kapeampaan Pohjoishaarasta erkanevaan vesiuomaan. Molemmat uomat ovat ruovikkoisia ja matalia ja maannousemisen vuoksi jatkuvassa muutoksessa. Matinsaaren maisemassa on kulttuurivaikutteisuutta Ollinmäkeä merkittävästi enemmän, mikä näkyy Matinsaareissa ja sen lähellä vanhoina laidunmaina, kalastuselinkeinoon liittyvinä vene-rantoina sekä viljelyalueina. Ollinmäki on metsäistä, ojitettua metsäaluetta, jossa ei ole merkittäviä korkokuvaltaan esiin nousevia kohtia.

### 3.12 Maiseman arvokohteet

#### 3.12.1 Valtakunnallisesti merkittävät maisema-alueet

Matinsaaren osayleiskaavan tai sen vaikutuspiirissä ei ole valtakunnallisesti arvokkaita maisema-alueita.

#### 3.12.2 Maiseman maakunnalliset arvokohteet

Matinsaari ja sitä ympäröivät suisto- ja ranta-alueet ovat osa Pyhäjoen suun kulttuurimaisema-alueita. Ollinmäen alueet rajautuvat maakunnallisesti arvokkaaseen maisema-alueeseen, mutta eivät sisälly siihen.

Arvokkaaseen maisemakokonaisuuteen kuuluvat Pyhäjoen suistoalue, Pyhäjoen taajama ja sitä ympäröivät viljelysalueet, suistoaluetta ympäröivät rannikkoalueet ja suistoalueen edustalla sijaitsevat merialueet. Maisema-alueen keskuksena on Pyhäjoen kirkonkylä, Pyhäjoen kunnan keskustaajama, joka on rakentunut maisemallisesti ja liikenteellisesti keskeiselle paikalle jokisuistoon ja jokiuomien keskelle rajautuville suurille saarille. Taajamarakenteen runkona on vanha maantie, Vanhatie, joka on osa 1600-luvulla rakentunutta Pohjanmaan rantatietä. Taajamakuvan mielenkiintoisuutta ja eloisuutta lisäävät jokiuomien yli kulkevat sillat, jotka jakavat taajamarakennetta erillisiin osiin. Alueella on paitsi maisemallista arvoa, myös rakennettuun kulttuuriympäristöön liittyviä arvoja. Maisema-alueella monimuotoiset jokimaisemat, taajamamaisema, perinteiset maaseudun viljelysmaisemat sekä rannikkoalueiden luonnonmaisemat ja loma-asutus yhdistyvät ja limittyvät toisiinsa omaleimaiseksi ja arvokkaaksi kokonaisuudeksi. Maisemakokonaisuus on havainnollinen ja hieno esimerkki perinteisestä ja edelleen elävästä maaseutukirkonkylästä. Vahvana omaleimaisuutta luovana erityispiirteinä hahmottuvat suistoalueen jokinäkymät. (Pohjois-Pohjanmaan liitto, Kaisa Mäkinieniemi, Arvokkaat maisema-alueet Pohjois-Pohjanmaalla)



Kuva 22. Maakunnalliset arvokohteet kartalla (Lähde: Arvokkaat maisema-alueet Pohjois-Pohjanmaalla / 2.vaihemaakuntakaavan selvitysaineisto, Pohjois-Pohjanmaan liitto 2015)

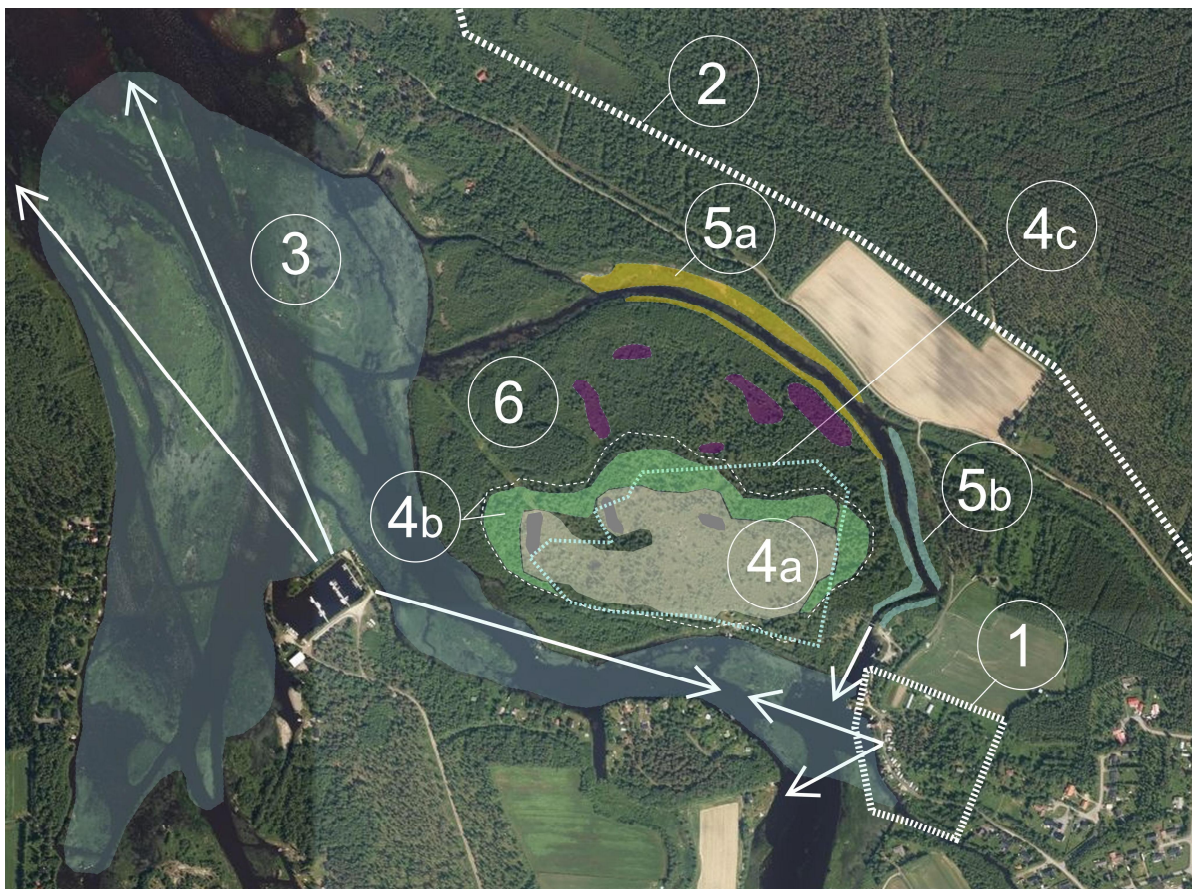
### 3.12.3 Maiseman paikalliset ominaispiirteet ja arvot

Selvitysalue voidaan jakaa maisemallisiin kokonaisuuksiin, joilla on toisistaan poikkeavia maisemakuvallisia ja tilallisia ominaisuuksia ja arvoja. Merialue (A) ja sen vaikutus maisemarakentamiseen, ilmastoon, maisemakuvaan ja sen mittakaavaan, kulttuuriympäristön kehittymiseen ja elinkeinoihin on seudulle ensiarvoisen tärkeä tekijä. Matinsaari sijoittuu virtavesi- ja avovesialueiden rajavyöhykkeelle ja sen luoteiskärki kurkottaa ruovikkoiselle merialueelle. Karut ja laakeat vedenjakajaselänteet (B) levittäytyvät jokilaaksojen välisille laajoille alueille. Vedenjakajaselänteet ulottuvat varsin lähelle rantaviivaa, ja vähäisten korkeuserojen vuoksi niillä on vaikea erottaa veden valumasuuntia tai varsinaisia maastonmuotoja. Kasvillisuudessa on maankohoamisrannikolle tyypillistä vyöhykkeisyyttä. Ollinmäellä yhtenäisen metsäalueen kiinnekohtia ovat suoraviivaiset ojat tai osin mutkittileva Lahnaoja. Jokilaaksot ja niiden suistot (C) ovat tarjonneet kehitysalustan niin asutukselle kuin viljelylle. Jokien varteen keskittyvät Pohjois-Pohjanmaan perinteiset kulttuurimaisemat ja kirkonkylät. Pyhäjoen taajamamuotoinen yhdyskuntarakenne (D) on syntynyt jokisuistossa sellaiseen paikkaan, missä on ollut edellytykset sekä maantie- että meriyhteyksille. Kalamajat ovat sijainneet kylästä hieman erillään, meren äärellä.





Kuva 23. Selvitysalueen maisemarakenteen ja maisemakuvan päätekijöitä ovat A merialueet, B soistuvat vedenjakajaselänteet, C jokisuisto ja D Pyhäjoen kirkonkylä.



Kuva 24. Maiseman arvot ja erityispiirteet keskittyvät Matinsaaren.

Selvitysalueella maisemakuvalliset arvot keskittyvät Matinsaaren alueeseen. Ollinmäki sijoittuu kapeana kaistaleena valtatie ja Vanhan Rantatien ja rannan väliin. Etelässä alue rajautuu Lah-



naojaan, joka on samalla löyhä rajapinta nykyiselle taajamarakenteelle. Ollinmäen maisemakuva on Matinsaarta yksipuoleisempaa ja ihmistoiminnan jäljet näkyvät metsätaloustmetsinä ja ojitusina.

Matinsaarella ja sen lähistöllä on seuraavia maisemakuvallisesti ja rakennetun kulttuuriympäristön arvojen kannalta merkittäviä osa-alueita (kuva 24):

#### 1. RKY Kaukon kalamajat - Valtakunnallisesti merkittävä rakennettu kulttuuriympäristö

RKY-alue ei ulotu suunnittelualueelle, mutta se sijaitsee Matinsaaren välittömässä tuntumassa. Kalamajojen pohjoispuolella sijaitsevat viljelymaisemat ovat osa kohteen kulttuuriympäristöä. Kohde on lisäksi suojeltu rakennussuojelulla. ELY-keskus on tehnyt suojelupäätöksen 8.12.1978. Osayleiskaavassa tehtävät liikennetarkistukset ovat merkittäviä alueen arvojen säilymistä kannalta.

#### 2. Maakunnallisesti arvokas Pyhäjoen suun kulttuurimaisema

Matinsaari sijoittuu suistomaiseman ydinalueille: Matinsaaren länsi- ja luoteisrannat ovat ruovikoisuudestaan huolimatta maisemakuvallista merellisiä. Koillis- ja itärannan maisemakuvassa on virtaavan jokiuoman piirteitä. Satamat ja niihin liittyvä toiminnallisuus on merkittävä osa maisemakuvaa.

#### 3. Tärkeimmät suisto- ja jokimaisemat sekä niihin liittyvät maisemallisesti merkittävät näkymäsuunnat

Näkymät on osoitettu kuvassa 24 nuolilla. Näkymät ovat merkityksellisiä sekä veneilijöille että rantamaisemien kannalta ja ne suuntautuvat kohti avomerta tai jokiuomaa. Kulttuuriympäristön kannalta arvokkaimmat näkymät ovat Kaukon kalamajoilta meren suuntaan avautuva näkymä sekä kalamajoille saapumisnäkymät.

#### 4. Maisemakuvan ja maisematilan kannalta arvokas katajanummi

4a) Katajanummen avoimuus ja kalliopaljastumat ovat maisemallisia arvoja. Nummi on vaikeakulkuinen, mutta katajikon matalakasvuisuudesta johtuen sen ylitse avautuu Matinsaaren ydinalueen ylittäviä näkymiä. Katajanummea on rajannut vanhoille ruoppausmaiden läjitysalueille syntynyt tiheä rantapuusto, joka esti näkymät meri- ja ranta-alueille. Rantapuuston maisematilaa rajaava vaikutelma on poistunut Matinsaarella tehdyistä hakkuista ja täytöistä johtuen.

4b) 1700-luvun kartasta pääteltävissä oleva saaren likimääräinen rantaviiva. Korkeusasemille noin +2 – 4 mpy sijoittuva osa muodostaa Matinsaaren maisemallisen ydinalueen. Katajikkoa rajaava puusto on maisemallisesti tärkeä maisematilan reuna.

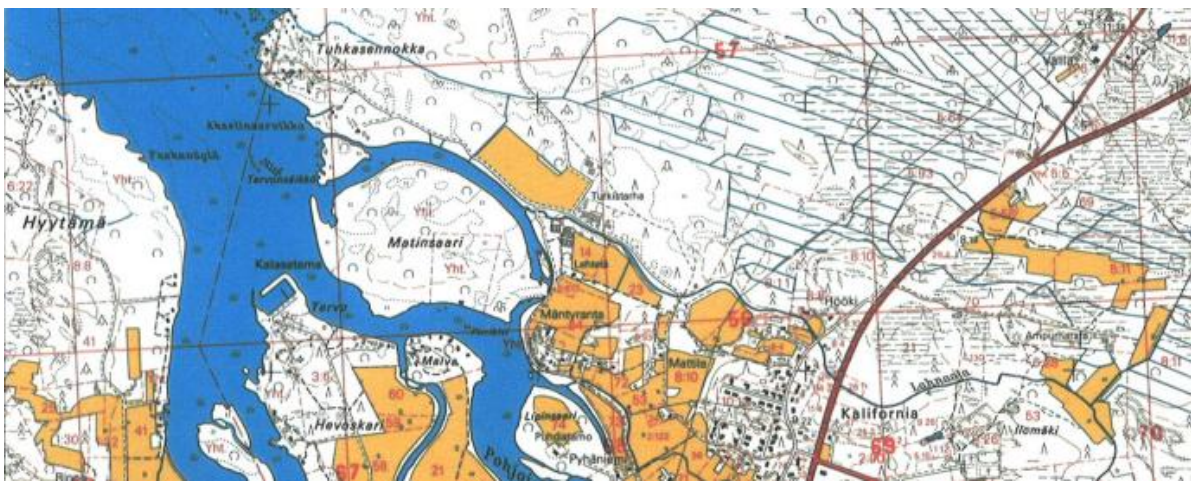
4c) Vuoden 1954 peruskartassa näkyvä sotilastorpan käytössä ollut alue on osittain yhteneväinen 1700-luvun kartalla näkyvälle yhteiselle niittyalueelle. Tämä viittaa mahdolliseen pitkäkestoiseen niitty/laidunalueeseen.

#### 5. Maisemakuvallisesti intensiivinen jokiranta

Ruoppauksissa kunnostettu vanha jokiuoman osa on maisemallisesti mielenkiintoinen maisematila, jossa on arvokasta kasvillisuutta.

#### 6. Matinsaaren rantametsät (maankohoamisrannikon kehityssarjat)

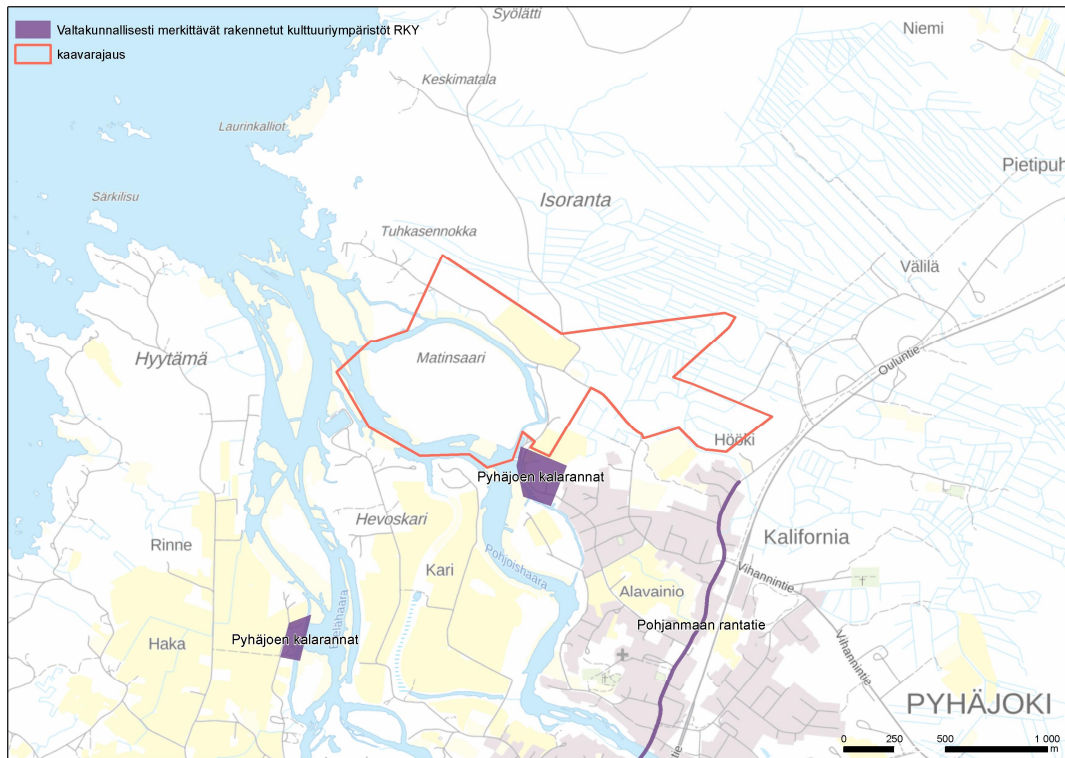
Rannan kasvillisuusvyöhykkeet ovat ilmentäneet maisemarakenteessa edelleen tapahtuvaa maankohoamisilmiötä. Metsien kehityssarjalla on siinä suhteessa maisemarakenteellista arvoa. Metsien maisemakuvallinen arvo on kuitenkin heikko, sillä metsät ovat pääosin tiheitä ja vaikeakulkuisia eikä niiden läpi ei avaudu näkymiä. Maisemallisesti mielenkiintoisimpia ovat vähäpuustoiset suot ja luhdet. Matinsaaren rantametsiä on kaadettu laajoilta alueilta ja rantavyöhyke on nykyisin monin paikoin avoin saaren keskiosan katajakallioille saakka.



Kuva 25. Vanhat peruskartat vuosilta 1954 ja 1980 osoittavat viljelysmaiden sijoittumisen jokisuuhun, Matinsaaren kasvillisuuden kehittymistä ja Ollinmäen alueen ojitusten volyymin.

### 3.13 Arvokkaat kulttuuriympäristöt ja -kohteet

Suunnittelualueella ei sijaitse arvokkaita rakennetun kulttuuriympäristön kohteita. Lähin kohde on valtakunnallisesti arvokas rakennettu kulttuuriympäristö ”Pyhäjoen kalarannat -Kaukon lansi”, joka sijaitsee suunnittelualueen etelärajan tuntumassa. Pyhäjoen Kaukon, Jokipuojin ja Parhalahden vanhat kalarannat kertovat alueen kalastusperinteestä. Pohjanmaan jokien suualueilla on tiiviisti rakennettuja venerantoja ja vaja-alueita, jotka ovat tyypillisiä nimenomaan Pohjanmaan merikalastukselle. Pyhäjoella on kolme kalasatamaa, jotka käsittävät useita kymmeniä venevajoja, verkkovajoja ja kala-aittoja. Ranta on kylien yhteismaata ja rakennukset kunkin talon omia. Rakennuksia on salvottu hirrestä, osa on lautarakenteisia. Monet on katettu malkapuilla, laudalla tai oljilla. (Museovirasto, Valtakunnallisesti merkittävät rakennetut kulttuuriympäristöt).



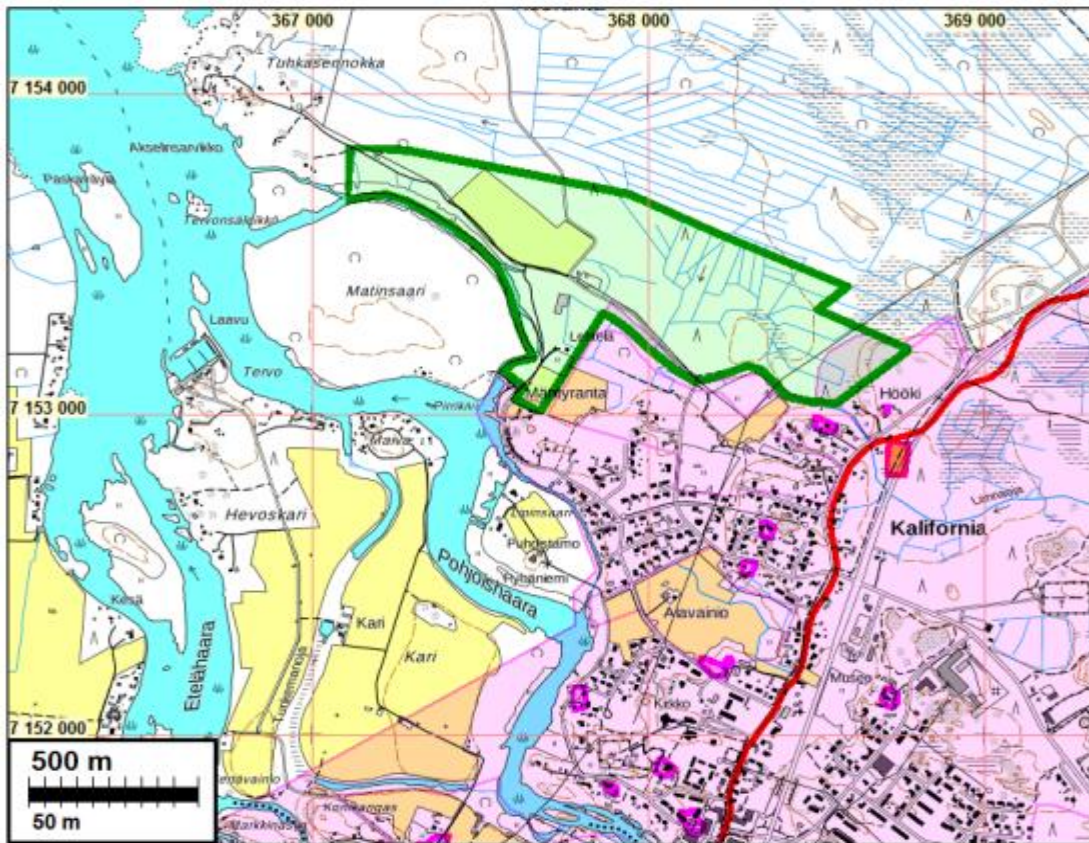
Kuva 26. Suunnittelualuetta lähinnä oleva rakennetun kulttuuriympäristön kohde Pyhäjoen kalarannat - Kaukon kalalanssi (RKY 2009).

### 3.14 Muinaisjännökset

Mikroliitti Oy on laatinut vuonna 2016 suunnittelualan mantereenpuoleiselle alueelle Matinsaaren – Ollinmäen maankäytön historiaa koskevan karttaselvityksen.

Selvityksen alussa todetaan, että alue sijoittuu merenpinnan tason ja 7,5 metrin korkeustason välille, pääosin alle 2,5 m korkeustasolle. 5 m korkeammalla sijaitsevat maastot tarkastettiin v. 2015. Alue on laserkeilausaineiston ja ilmakuvan perusteella tasaista suometsää ja pieneltä osin peltoa. Vuoden 1806-7 mitatussa isojakokartassa alue on lähes kokonaan veden alla. Vuoden 1845 kartalla alue on asumaton. Vuoden 1954 kartalla alueella on yksi talo (Lehtola). Alueella ei ole ollut vanhoja teitä tai merkittäviä rajoja. Laserkeilausaineiston perusteella alueella ei ole mitään arkeologisesti mahdollisesti mielenkiintoisia maarakenteita. Karttatutkimuksen perusteella voi todeta, että alueella ei ole muinaisjännöksiä tai muita suojeltavaksi katsottavia kulttuurihistoriallisia jännöksiä.





Kuva 27. Mikroliitin vuonna 2016 koskeva Matinsaaren-Ollinmäen selvitysalue on rajattu vihreällä. Vuonna 2014 inventoinnissa (Jussila & Sepänmaa) tutkittu alue on merkitty sinipunaisella. Isojakokartoilla paikannetut vanhat talotontit on merkitty tummemmalla sinipunaisella ja Pohjanmaan vanha rautatie punaisella (Mikroliitti 2016).

### 3.15 Väestö, elinkeinot ja palvelut

Suunnittelualueella sijaitsee yksi lomarakennus Matinsaaren etelärannalla sekä kaksi vakituista asuinrakennusta Kaukontien varressa Mäntyranassa peltoaukean laidalla. Kiinteistöille kuljetaan Kaukontien kautta.

Kaava-alueella harjoitettava elinkeinotoiminta on pääasiassa viljely- ja metsätaloustoimintaa.

Julkisten ja kaupallisten palvelujen osalta kaava-alueen asukkaat tukeutuvat Pyhäjoen kirkonkylän palvelutarjontaan.

### 3.16 Virkistys

Matinsaaren luonnonolosuhteet tarjoavat virkistäytymismahdollisuuksia. Saarella on ulkoilupolku, jonka varren avokallioille on tuotu retkeilypöytä.



Kuva 28. Matinsaaren avokallioita ja katajikkoja saaren keskiosassa.

### 3.17 Liikenne

Olemassa oleva tiestö suunnittelualueella on vähäistä. Pyhäjoen kirjonkylältä etelän suunnasta suunnittelualueelle tulee tieyhteys Isorannantien ja Kaukontien kautta. Isorannantie muuttuu länteen kääntyessään tieyhteydeksi Syölättiin ja sen kautta kuljetaan pohjoiseen merenranta-alueille. Kaukontie risteytyy Tuhkasennokantiehen, joka vastaavasti vie merenrantaan Tuhkasennokkaan. Ollinmäen kautta alueelle ei ole vielä virallista tieyhteyttä. Ollinmäen ja Matinsaaren välille on rakennettu puuston raivaustoimenpiteitä ja täyttömassojen tuomista varten tieyhteys keväällä 2018. Tämä tieyhteys tulee jatkossa olemaan pääkulkuyhteys Matinsaareen.

Liikennemäärät ovat nykyisellään melko vähäisiä. Kaukontien kautta kuljetaan Matinsaaren venevalkamaan ja muiden teiden kautta merenrannalla sijaitseville vapaa-ajan kiinteistöille.

### 3.18 Tekniset verkostot

#### Vesi ja -jätehuolto

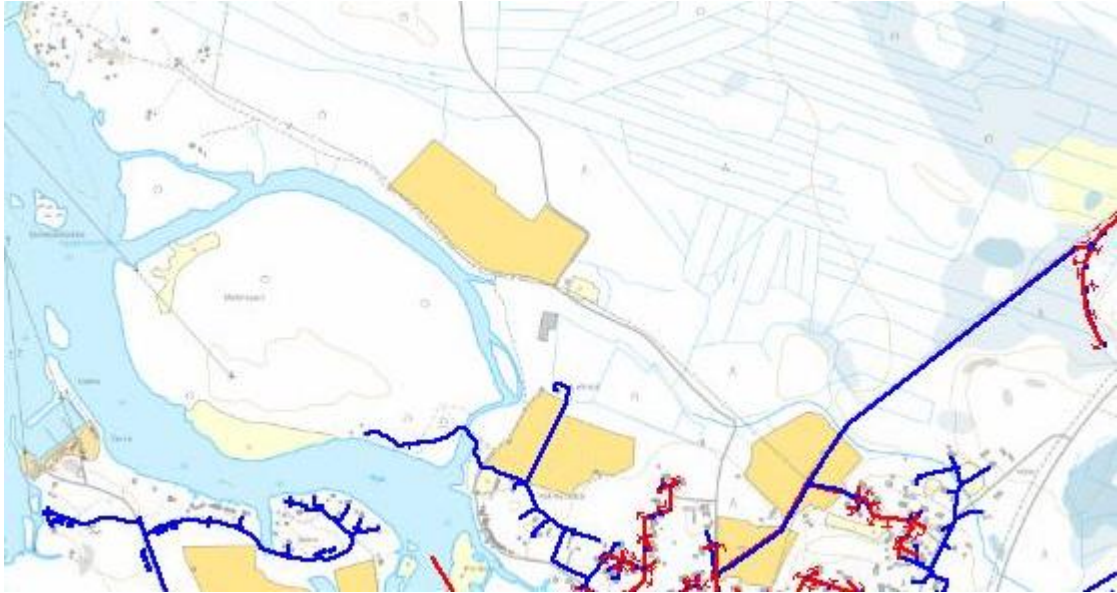
Suunnittelualueelle ei ole tällä hetkellä rakennettu kunnallista vesi- ja viemäriverkostoa. Jätehuollosta vastaa koko Pyhäjoen alueella Vestia Oy.

Matinsaaren asemakaavoitusvaiheen käynnistyessä otetaan kaavoitusprosessiin mukaan Pyhäjokisuun Vesi Oy, jonka vastuulla ovat vesi- ja viemäriverkostot koko Pyhäjoen kunnan alueella. Matinsaaren alue tullaan kaavoituksen valmistuttua ottamaan mukaan Pyhäjokisuun Vesi Oy:n toiminta-alueeseen.

#### Jätevesi

Kaava-alue sijoittuu vesihuoltolaitosten viemäriverkostojen ulkopuolelle. Vesihuoltolaitosten viemäriverkostojen ulkopuolisia kiinteistöjä koskee 2017 uudistunut valtioneuvoston asetus talousjätevesien käsittelystä viemäriverkostojen ulkopuolisilla alueilla ja ympäristösuojelulain muutos, jossa on asetettu puhdistusvaatimukset prosentteina niille kiinteistöille, joilla syntyy jätevesiä lukuun ottamatta ympäristöluvullisia toimintoja ja niitä kiinteistöjä, joilla syntyy vain vähäisiä määriä jätevesiä. Laissa ei siis määrätä mitään tiettyä puhdistuslaitteistoa, joten jätevesien käsittelyvaihtoehtoja on siten useita.





Kuva 29. Ote suunnittelualueeseen rajautuvasta kunnan johtoverkkokartasta

### 3.19 Rakentamista rajoittavat tekijät

#### 3.19.1 Tulva-alueet ja tulvien huomioiminen

Meren rannikon läheisyydessä tulee huomioida pitkän aikavälin tulvariskit. Harvoin odotettavissa olevien meritulvien korkeuksien määrittämisessä ovat merkityksellisiä tieto valtamerien pinnan noususta, maankohoaminen, tuuliolosuhteiden muutokset ja vedenkorkeuden lyhytaikaisvaihteluista. Alimpien suositeltavien rakentamiskorkeuksien lähtökohtana on meriveden korkeus, joka uusimman sekä Pyhäjoen tulvista saadun tiedon valossa saavutetaan kerran uusien rakennusten käyttöiän aikana. Niiden perusteella ilmatieteen laitos on tehnyt suositukset alimmista rakentamiskorkeuksista Suomen rannikoilla (Ilmatieteenlaitoksen raportti 2014:6 / Pitkän aikavälin tulvariskit ja alimmat suositeltavat rakentamiskorkeudet Suomen rannikolla). Raportin mukaan vuodelle 2100 laskettu vedenkorkeus ylittymistäajuudella 1 kerta /250 vuotta on Pyhäjokisuuta lähimmässä vertailupaikassa (Raahe) 214 cm (N2000). Alin suositeltava rakentamiskorkeus tarkoittaa korkeustasoa, jonka alapuolelle ei tulisi sijoittaa kastuessaan vaurioituvia rakenteita. Ilman aaltoiluvaraa alimmaksi suositeltavaksi rakentamiskorkeudeksi on saatu lähimmille mareografeille Raaheen 230 cm (N2000) ja Pietarsaaren 200 cm (Syke 2014, "Tulviin varautuminen rakentamisessa – Opas alimpien rakentamiskorkeuksien määrittämiseksi ranta-alueilla"). Näiden pohjalta lineaarisesti interpoloimalla Pyhäjoen suulla suositus alimmaksi kosteudelle alttiille rakennusosille rakentamisessa on 225 cm (N2000).

Pyhäjoen suositus = (Raaheen suositus x etäisyys Pietarsaareen + Pietarsaaren suositus x etäisyys Raaheen) / (etäisyys Raaheen + etäisyys Pietarsaareen) eli  $(230 \text{ cm} \times 113,5 \text{ km} + 200 \text{ cm} \times 21,5 \text{ km}) / (21,5 \text{ km} + 113,5 \text{ km}) = 225 \text{ cm}$ .

Aallokko lisää vielä rakentamiselle vaadittavaa korkeustasoa. Aaltoiluvaraksi määritellään yleensä korkeutta, jonne yhtenäinen vesi nousee suurimpien aaltojen vaikutuksesta. Laskelmissa käytetään aaltoilun toistuvuutta kerran sadassa vuodessa. Pyhäjokisuun edustan ranta on kaltevuudeltaan hyvin loiva (kaltevuus alle 1:30). Matinsaari on lisäksi avoimesta meren rannasta suojassa ja tuulelle jää lyhyt pyyhkäisymatka (alle 1 km). Edellä kuvatuin perustein riittävänä aaltoiluvarana voidaan pitää 20 - 30 cm.

Matinsaaren alueen osayleiskaavan suunnittelualue sijoittuu länsiosastaan Pyhäjokisuun ja Perämeren yhtymäkohtaan. Matinsaareen voi vaikuttaa satunnaisesti sekä joki- että meritulva, mikä tulee ottaa huomioon aluetta koskevissa suunnitelmissa. Tulva-alueen määrittely raja joen ja merialueen rajapinnassa on näin ollen jokseenkin häilyvä. Nykytilanteessa Matinsaaren alueella meritulvaa pidetään alimpien rakentamiskorkeuksien määrittäjänä merkittävämpänä. (lähde? esim. tulvakarttapalvelu). Matinsaaren rantojen puustossa ei maastotarkastuksissa todettu merkkejä korkeista jääpatotulvista. Jääpatotulvat ovat ylempänä Pyhäjoessa tavanomaisia. Vain 1 – 2 km



Matinsaaresta ylöspäin aiheutui asuinrakennuksille pahoja jääpatotulvavahinkoja viimeksi v. 2013. Alueen tulvahrkkyyttä ja tulvien vaikutuksia tarkastellaan lisää viimeistään Matinsaaren asemakaavoitusvaiheessa.



Kuva 30. Ote Tulvakarttapalvelusta (lähde: SYKE 2018)

#### Alin rakentamiskorkeus (ARK)

Matinsaaren rantavyöhykkeen osoittaminen pientalovaltaiseksi asuinalueeksi perustuu osayleiskaavan ja tulevan asemakaavoituksen pohjaksi laadittuun ideasuunnitelmaan. Rakentaminen tullaan toteuttamaan täyttömaalle, joka tuodaan alueelle Hanhikivenniemeltä. Lisäksi saareen rakennettavia tiealueita raivattaessa maa-aines voitaisiin sijoittaa rantatonteille täytöksi. Ranta-alueelle tulee tehtäväksi rakentamisen vaikutuksesta voimakasta muokkausta, jotta alue ja sinne rakennettavat rakennukset täyttävät turvalliselle asumiselle asetettavat edellytykset. Edellä kerrotulla tavalla Pyhäjokisuulla alimmaksi rakentamiskorkeudeksi uusimpien suositusten mukaisesti on saatu ilman aaltoiluvaraa 225 cm (N2000) ja aaltoiluvaralla 255 cm.

Matinsaaren ja erityisesti sen rantavyöhykkeen rakennettavuutta on selvitetty vuonna 2018 suoritetuilla pohjatutkimuksilla.

### 3.20 Rakentamisolosuhteiden parantamiseen liittyvät selvitykset ja toimenpiteet

#### 3.20.1 Matinsaaren pohjatutkimukset ja täyttösuunnitelma 2018-2019

Osayleiskaavaprosessin aikana käynnistettiin maaperän pohjatutkimukset Matinsaaren luoteis- ja pohjoisalueella kesäkuussa 2018. Kyseinen n. 13 ha laajuinen alue on osayleiskaavassa (luonnos 26.2.2018) määritetty pientalovaltaiseksi alueeksi. Tutkimuksissa suoritettiin yhteensä 41 painokairasta. Kairauksen yhteydessä tehtiin alustava arvio maaperäluokasta.

Tehtyjen tutkimusten perusteella kairaukset ovat päättyneet kovaan pohjaan tai kallioon 1,0m...6,1m syvyydellä. Maanpinnassa on kuivakuorikerros (paksuus noin 1...3 m) ja sen alapuolella pehmeää silttiä ja savea. Paikoitellen tutkittavan alueen keskikohdan seudulla on n. 1,0...1,5m paksu pehmeä savi-/liejakerros.

Matinsaaren länsiosan rakentaminen edellyttää maanpinnan tuntuva nostamista ja alueelle on laadittu täyttösuunnitelma, jota tarvittaessa täydennetään myöhemmin. Katujen ja rakennusten perus-

tamissuunniteluissa tulee huomioida painumat ja epävakavuusmahdollisuudet etenkin saaren ranta-alueiden rakentamisessa.

### 3.20.2 Matinsaareen toteutettavat alustavat toimenpiteet rakennuttamista varten

Matinsaareen alavampien asuinalueiden rakentaminen edellyttää maanpinnan korottamista ja näin ollen huomattavaa täyttömääräiden tuontia. Pyhäjoen kunnalla on ollut mahdollisuus saada käyttöönsä pääasiassa täyttömaata Hanhikivenniemeltä ja sen kokonaismäärä määräytyi täytön tavoitetason +2,05m (N2000) mukaisesti.

Kunta aloitti valmistelutyöt täyttöä varten rinnakkain kaavaprosessin kanssa. Osayleiskaavaan perustuvien tielinjojen raivaus käynnistettiin toukokuussa 2018 ja Ollinmäestä Matinsaareen johtava työmaatie rakennettiin samana vuonna. Saaren länsiosien aluehakuut suoritettiin pääosin marras-joulukuussa 2018.



Kuva 31. Matinsaaren länsi- ja luoteisosan täyttösuunnitelma

Kesäkaudella 2019 aloitettiin täyttömaiden toimitus Matinsaaren länsiosan lohkoille ja vuoden ajan on alueelle ajettu noin 300.000 tonnia maa-ainesta Hanhikivenniemeltä. Tämän lisäksi ranta-alueelle on ajettu louhetta estämään aallokon ja meriveden nousun aiheuttamaa eroosiota sekä pidättämään täytön päältä sadevesien mukana huuhtoutuvaa kiintoainesta.

Alueella tehdään alkukesästä 2020 täyttötason tarkistusmittaus, kun pinta on kuivahtanut. Tarkistusmittauksen jälkeen voidaan suorittaa lopputasaus. Lopputasauksen yhteydessä tarkastellaan myös mahdollisia pintavesien poisjohtamisia.



Kuva 32. Matinsaaren länsikärjen täyttöalue, kevät 2020 (Ramboll Finland Oy)



### 3.20.3 Matinsaaren asemakaavavaiheen käynnistyminen ja vaikutus osayleiskaavaan

Jo osayleiskaavan aloitusvaiheessa Pyhäjoen kunta teki päätöksen, että asemakaavan laadinta Matinsaareen käynnistetään rinnakkain osayleiskaavan kanssa.

Elokuussa 2019 Matinsaareen tehtiin maastokatelmus, johon osallistuivat yhdyskuntasuunnittelusta ja kaavoituksesta vastaavat Pyhäjoen viranhaltijat yhdessä Ramboll Finland Oy:n kaavoitajien kanssa. Katselmuksen yhteydessä tarkasteltiin erityisesti saaren länsi- ja luoteisosaan aloitettuja toimenpiteitä täyttömaiden hyödyntämisestä, jotta alueella saavutetaan +2.05 m korkotaso. Maastokatselmuksen yhteydessä sovittiin, että alueelle laaditaan luonnosvaiheessa 2-3 erilaista asemakaavaluonnosvaihtoehtoa perusajatuksen kuitenkin pohjautuessa ideasuunnitelmaan.

## 4. OSAYLEISKAVALUONNOS, 26.2.2018

Matinsaaren alueen osayleiskaavaluonnos on laadittu päiväyksellä 26.2.2018.

Kaavaluonnoksen runko koostui asuntoalueista (A ja AP), eriluonteisista lähivirkistysalueista (VL, VL-1 ja VL/S), vesialueesta (W), maa- ja metsätalousalueesta (M), retkeily- ja ulkoilualueesta (VR-1), loma-asuntoalueesta (RA), suojaviheralueesta (EV), maatalousalueesta (MT), asuinkerrostalojen alueesta (AK), aluekohtaisten venevalkamien ja lähivirkistysalueiden alueesta (LV/VL) sekä venevalkamasta (LV-1). Hieman yli puolet alueesta koostui asumiseen osoitetuista aluevarauksista. Noin neljäsosa koko suunnittelualueen pinta-alasta oli osoitettu virkistys- ja ulkoilualueiksi. Näiden lisäksi suunnittelualueelle sijoittui myös pienialaisia maa- ja metsätalousalueita.



Kuva 33. Osayleiskaavaluonnos 26.2.2018

### 4.1 Luonnosvaiheen kuuleminen

Pyhäjoen kunnanhallitus käsitteli luonnosvaiheen kaava-aineiston kokouksessaan 26.2.2018, S 66. Kaavaluonnos asetettiin nähtäville 2.3 – 3.4 2018 väliseksi ajaksi Pyhäjoen kunnan ilmoitustaululle ja www-sivuille.

Pyhäjoen kunnanhallitus vastaanotti luonnoksesta kahdeksan lausuntoa. Lausuntonsa kaavasta antoivat Pohjois-Pohjanmaan ELY-keskus, Pohjois-Pohjanmaan museo (erillisillä lausunnoilla rakennettu kulttuuriympäristö ja arkeologinen kulttuuriperintö), Jokilaaksojen pelastuslaitos, Pyhäjokisuun Vesi Oy, Kalajoen kaupunki / ympäristöterveydenhuolto, Fingrid Oyj ja Pyhäjokialueen



Luonnonsuojeluyhdistys ry. Kaavaluonnoksesta jätettiin myös neljä mielipidettä, joista yhdessä oli useampi allekirjoittaja.

Luonnosvaiheen kuulemisen jälkeen kunta kävi viranomaistyöneuvottelun Pohjois-Pohjanmaan ELY-keskuksen ja maakuntamuseon edustajien kanssa. Kunta järjesti myös kaikille kuntalaisille ja osallisille avoimen yleisötilaisuuden kunnantalon valtuustosalissa 24.4.2018. Tilaisuudessa esiteltiin osayleiskaavan pohjaksi laadittua ideasuunnitelmaa ja selvityksiä sekä keskusteltiin erityisesti Matinsaareen kohdistuvasta rakentamisesta.

## 5. OSAYLEI SKAAVALUONNOS II, 27.5.2019

Lausuntoja, mielipiteitä ja kaavaluonnoksesta saatua yleistä palautetta käsiteltiin kaavoituksen ohjausryhmän kokouksissa keväällä ja kesällä 2018. Kaavan maankäyttöratkaisuun liittyvistä muutostarpeista käytiin keskusteluja ja ideasuunnitelmaan tehtiin kunnan pyynnöstä myös muutoksia. Osittain muutostarpeiden lähtökohtana oli tilanne, että Matinsaaren rakennuttamiseksi alueelle pitää tehdä maantäyttöä, jotta rakennusten kosteudelle alttiit rakenneosat, kulkuyhteydet ja kunnallistekniikka saadaan toteutettua vaaditulle tavoitetasolle +2,55 m / N2000. Lisäksi kunta käynnisti selvitykset Matinsaaren maaperä- ja pohjatutkimuksista sekä laskelmat täyttömaan tarpeesta ja määrästä. Täyttömaa on tarkoitus tuoda Matinsaaren Hanhikivenniemeltä. Puuston raivaustoimenpiteet Ollinmäeltä tulevalle tielinjalle ja Matinsaaren länsiosaan käynnistettiin keväällä 2018, jotta käytettävissä olevat täyttömaat saadaan kuljetettua alueelle.

Osayleiskaavaan ohjausryhmä totesi mm. seuraavat muutostarpeet:

- Ollinmäeltä Matinsaareen johtavan kokoojatien siirto Tunkemaojan lähellä olevan risteysalueen kohdalla länteen päin kokonaan kunnan omistamalle maa-alueelle
- Ollinmäen itäisimmän asuinalueen (A) muuttaminen läjityksen mahdollistavaksi virkistysalueeksi (VL-1)
- kerrostaloaluevarauksen (AK) poistaminen Matinsaaren länsiosasta
- Matinsaaren etelärantaan osoitetun loma-asumiseen osoitetun alueen (RA) muuttaminen vakinaiseen asumiseen tarkoitetuksi alueeksi (AP)
- Matinsaaren eteläosan rajausmuutos vanhan läjitysalueen osalta Pyhäjoen tulvasuojelusuunnitelmassa esitetyllä tavalla
- Matinsaaren etelärannan RA-alueen rakennusmahdollisuuksien tarkastelu edellä mainitun läjitysalueen poistamisen jälkeen uuden rantaviivan ja kallioalueen väliin jäävällä alueella

Muutokset Matinsaaren itäosaan ideasuunnitelman täydennyksen (2018) pohjalta:

- kulkuyhteyksien muutokset: ajoyhteys Matinsaaren etelärannan tonteille sekä katajakallion itä- että eteläpuolelta
- saaren kaakkoisosaan Kaukonrannan suuntaan isot rannan AP-tontit huomioiden rakennussuojelulailta rauhoitettu Kaukon kalaranta
- saaren itäosaan pikkusaaren suuntaan avautuvat tontit
- lehtikuusten ja venemäntyjen alueen tontit (ranta- ja taustatontit)
- vesialueella olevien ruovikkoalueiden merkintä W- eli vesialueiksi



Kuva 34. Osayleiskaava luonnos II, 27.5.2019

## 5.1 Luonnos II - kuuleminen

Matinsaaren alueen osayleiskaavan luonnos II -vaiheesta Pyhäjoen kunnanhallitus vastaanotti viisi lausuntoa. Lausunnot saatiin Pohjois-Pohjanmaan ELY-keskuskelta, Pohjois-Pohjanmaan museolta (erillisillä lausunnoilla rakennettu kulttuuriympäristö ja arkeologinen kulttuuriperintö), Jokilaaksojen pelastuslaitokselta ja Fingrid Oyj:ltä. Näiden lisäksi osayleiskaava luonnoksesta II jätettiin kolme mielipidettä.

Osayleiskaavaratkaisusta saatua palautetta ja kehittämistä ehdotusvaiheeseen on käsitelty myös maankäytön suunnittelua ohjaavien viranomaisten kanssa kahdessa työneuvottelussa, joista ensimmäinen pidettiin 20.9.2019 ja toinen 6.5.2020.

Osayleiskaavan suunnittelutilannetta esiteltiin kuntalaisille 21.1.2020 järjestetyssä yleisötilaisuudessa, jonka aiheena oli Matinsaaren alueen kaavoitushankkeet.

## 6. OSAYLEISKAVAEHDOTUS, 8.6.2020

Syksyn 2019 ja talven 2020 kaavoituksen ohjausryhmän kokouksissa käytiin läpi Matinsaaren alueen luonnosvaiheesta saatua palautetta ja käsiteltiin jatkolinjauksia ehdotusvaiheeseen etenemiseksi rinnakkain kesällä 2019 käynnistetyn Matinsaaren asemakaavan luonnosvaiheen suunnittelun kanssa. Asemakaavoitettavaan alueeseen kuuluu Matinsaaren lisäksi alueita saaren pohjois- ja itäpuolelta. Pohjoisessa asemakaava-alue rajautuu yleiskaava luonnoksen pohjoisrajaan niin, että Matinsaaren ja Ollinmäen välille suunniteltu uusi katulinja sisältyy asemakaava-alueeseen.

Osayleiskaavan ehdotusvaiheessa on tarkasteltu ja arvioitu asemakaavasunnitelman kehittämistä siten, että näiden kahden kaavatason kesken ei muodostuisi ristiriitaisuuksia maankäyttötarkaisujen suhteen. Asemakaavan luonnosvaiheessa laadittiin kolme vaihtoehtoista kaava luonnosta perustuen idealuonnokseen ja siitä edelleen varioituihin kahteen muuhun maankäyttötarkaisuun.

Kaavoituksen ohjausryhmässä linjattiin mm. seuraavat asiat otettavaksi huomioon osayleiskaavaehdotuksessa:

- kaavataso on yleiskaava, joten aluevarauksia ja tieyhteyksiä voidaan osoittaa yleispiirteisemmin kuin on tehty kaavan luonnosvaiheessa
- kevyen liikenteen yhteyden osoittaminen Matinsaaren ja Ollinmäen väliselle tieosuudelle

- Matinsaaren pohjoispuolisen uoman vesijättöalueen merkintä mukaan kaavaan



Kuva 35. Matinsaaren alueen osayleiskaava , ehdotus 8.6.2020

## 6.1 Ehdotus 8.6.2020 – kuuleminen

Pyhäjoen kunnanhallitus vastaanotti kuusi lausuntoa Matinsaaren alueen osayleiskaavaehdotuksesta. Lausunnot saatiin Pohjois-Pohjanmaan ELY-keskuskelta, Pohjois-Pohjanmaan museolta (erillisillä lausunnoilla rakennettu kulttuuriympäristö ja arkeologinen kulttuuriperintö), Jokilaaksojen pelastuslaitokselta, Fingrid Oyj:ltä ja Säteilyturvakeskuksesta (STUK). Kaavaehdotuksesta jätettiin myös kaksi muistutusta.

Ehdotusvaiheen palautteesta kaavaan huomioitiin mukaan seuraavat muutokset:

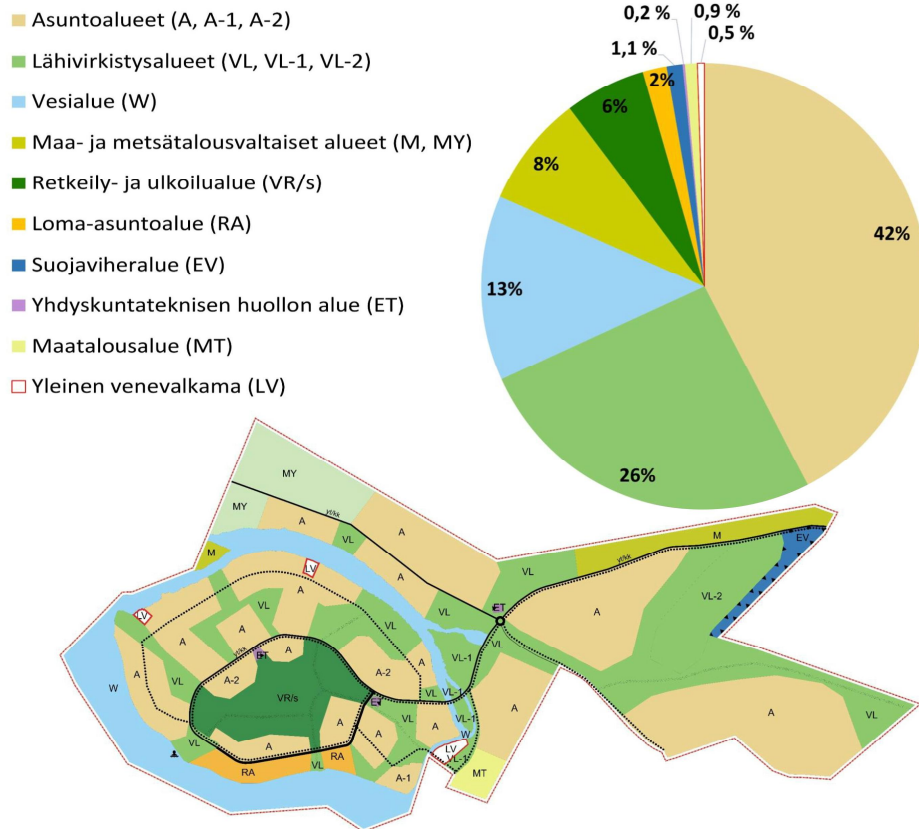
- Tuhkasennokantien eteläpuolinen M-aluevaraus kaavan länsiosassa osoitetaan MY- ja luonnonympäristön arvojen turvaamiseksi (maankohoamisrannikon primäärisukkesiometsät)
- kaavaselostukseen on korjattu N2000 -korkeusjärjestelmän mukainen alin rakentamiskorkeus: +2,55
- Kaava-alueen itäreunassa sijaitsevaa VL-aluetta on laajennettu siten, että Matinsaaren alueen osayleiskaava rajoittuu aukottomasti Pyhäjoen keskustan osayleiskaava 2025 ja Ollinmäen teollisuusalueen osayleiskaavan 2025 kanssa yhteen
- Matinsaaren vievän sillan pohjoispuolelle sijoitettu venevalkaman alue (LV) on siirretty sillan eteläpuolelle lähelle jo olemassa olevaa venevalkamaa
- Matinsaaren itäpuolisen uomaston vesialuerajauksia on tarkennettu.

Viimeistelyvaiheessa tehdyt muutokset kaava-aineistoon ovat luonteeltaan teknisiä tarkennuksia, mitkä eivät edellytä osayleiskaavan asiakirjojen asettamista uudelleen nähtäville.



## 7. OSAYLEISKAAVA, 2.11.2020

### 7.1 Kaavan rakenne ja mitoitus



Kuva 36. Matinsaaren alueen osayleiskaava 2.11.2020 – kaavarunko

### 7.2 Osayleiskaavan aluevaraukset, merkinnät ja määräykset

A	ASUNTOALUE
A-1	ASUNTOALUE Alueen suunnittelussa on huomioitava vastarannalta avautuva historiallisesti tärkeä näkymä.
A-2	ASUNTOALUE Alueelle saa sijoittaa asumiselle tarpeellisia julkisia ja yksityisiä palveluja.

Matinsaaren ja Ollinmäen länsiosaan suunniteltu asuntorakentaminen on kokonaisuudessaan pientalovaltaista lukuunottamatta kahta Matinsaaren sijoittuvaa aluevarausta, joiden toteuttamisessa on mahdollista asumiselle tarpeellisia julkisia tai yksityisiä palveluja kuten esimerkiksi päiväkotit tai pieniä liiketiloja.

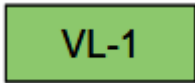
Osayleiskaavan ehdotusvaiheessa Matinsaaren pientalojen tonttimääräksi muodostuu noin 100 tonttia, joista suunnilleen 40 olisi omarantaisia pientalotontteja.

Matinsaaren pohjoispuoliselle alueelle on mahdollista toteuttaa noin 10-15 tonttia.

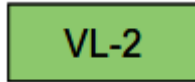
Ollinmäen ja Lahnaojan läheisyyteen sijoittuvien pientalojen tonttimääräksi on arvioitu suunnilleen 120.



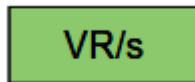
LÄHIVIRKISTYSALUE



LÄHIVIRKISTYSALUE,  
jolle voidaan läjittää ruoppauksesta syntyviä maamassoja.



LÄHIVIRKISTYSALUE,  
jolle voidaan läjittää muualta tuotuja maamassoja.



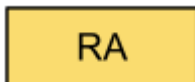
RETKEILY- JA ULKOILUALUE

/s pääkäyttötarkoituksmerkinnän yhteydessä osoittaa, että alue muodostaa virkistyskäytön kannalta keskeisen ja säilytettävän luontokohteen. Kaikessa kohdetta tai aluetta koskevassa maankäytössä tai muutostöissä tulee lähtökohdaksi olla alueen luontoarvojen vaaliminen. Kallioalueiden ja katajikkojen ominaispiirteet tulee huomioida maankäytössä ja ympäristöä muuttavissa toimituksissa. Ympäristö, maisemanhoitotoimet ja virkistyskäyttöä tukevien rakenteiden rakennustoimet tulee suorittaa kohteen ominaispiirteet säilyttävällä tavalla. Alueelle saa rakentaa ainoastaan retkeilyyn ja ulkoiluun liittyviä rakenteita.

Asuinalueiden välittömään läheisyyteen sijoittuu paljon ulkoilu- ja virkistysalueita. Niiden kokonaispinta-ala kaavasta on noin 30 hehtaaria. Koska Matinsaaren ranta ja vesiuomastoalue vaativat ajoittain ruoppaamista, on kaavaratkaisussa mahdollistettu ruoppaamisesta syntyvän maamassan läjitys saaren läheisyyteen osoitetuille lähivirkistysalueille. Ollinmäen alueelle on varattu toinen maamassojen läjitysalue, jota voidaan hyödyntää myös virkistyskäytössä esimerkiksi mäenlaskupaikkana.



UIMARANTA



LOMA-ASUNTOALUE

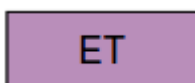
Rakentaminen on toteutettava ympärivuotiseen asumiseen soveltuvan rakentamisen määräysten mukaisesti. Alueella sallitaan myös ympärivuotiseen asumiseen tarkoitettujen erillispientalojen rakentaminen.

Matinsaaren etelärantaan on kaavassa varattu alue yleiselle uimarannalle. Sen itäpuolelle saaren etelärantaan on mahdollista toteuttaa loma-asuntoalue. Vapaa-ajan asuntojen määräksi on arvioitu 8-10 tonttia.



YLEINEN VENEVALKAMA

Saaren länsikärkeen on varattu alue yleisen venevalkaman rakentamiseksi. Kaksi alueen asukkaiden käyttöön tarkoitettua venevalkamaa on sijoitettu Matinsaarta kiertävän pohjoisuoman varrelle.



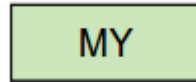
YHDYSKUNTATEKNISEN HUOLLON ALUE



SUOJAVIHERALUE

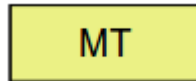


MAA- JA METSÄTALOUSVALTAINEN ALUE

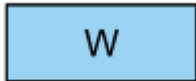


MAA- JA METSÄTALOUSVALTAINEN ALUE, JOLLA ON ERITYISIÄ YMPÄRISTÖARVOJA

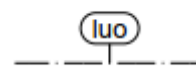
Merkinnällä osoitetaan maa- ja metsäalueita, joilla esiintyy luonnon monimuotoisuuden kannalta arvokkaita lajeja tai luontotyypejä.



MAATALOUSALUE

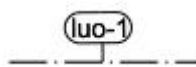


VESIALUE



LUONNON MONIMUOTOISUUDEN KANNALTA TÄRKEÄ ALUE

Alueella sijaitsee luonnonsuojelulain 49 §:n perusteella suojeltu viitasammakon lisääntymis- ja levähdyspaikka, jonka hävittäminen ja heikentäminen on kielletty.



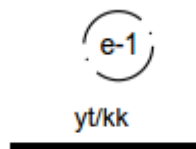
MAANKOHOAMISRANNIKON PRIMÄÄRISUKKESSIOVAIHEEN LUONNONTILAINEN METSÄ.

Merkinnällä osoitetuilla alueilla tulee huomioida alueen arvojen säilyminen siten, että luontotyyppin ominaispiirteet eivät muutu.



VESIJÄTTÖALUE.

Aluetta ei saa käyttää rakentamiseen. Alueelle ei saa läjittää maa-massoja eikä uoman tulva-ajan virtausalaa saa pienentää. Rauhoitettu keltakurjenmiekka tulee huomioida luonnonsuojelulain 42 § mukaisesti alueelle tehtävissä toimenpiteissä. Mikäli keltakurjenmiekan esiintymispaikkoja ei pystytä turvaamaan, tulee hakea poikkeamista lajia koskevista rauhoitusmääräyksistä. Alueella tehtävää ruoppaamisesta tulee tehdä ilmoitus ELY-keskukselle tai tarvittaessa hakea AVI:n lupa.



MERIMERKKIÄ VARTEN VARATTU ALUEEN OSA

YHDYSTIE / KOKOOJAKATU



ULKOILUREITTI



KEVYEN LIIKENTEN REITTI



YLEISKAAVA-ALUEEN RAJA



ALUEEN RAJA

YLEISKAAVAMERKINNÄT JA -MÄÄRÄYKSET:

Alin rakentamiskorkeus korkeusjärjestelmässä N2000 on +2,55 m.

Merenkulun kiinteät turvalaitteet tulee huomioida maankäytön suunnittelussa. Laitteiden näkyvyyttä merenkulkijoille ei saa estää eikä peittää rakenteilla tai rakennuksilla.

Kaikessa ranta-alueelle kohdistuvan rakentamisen ja maaston muokkaamisen yhteydessä tulee varmistaa, onko alueella keltakurjenmiekkasäilymiä. Rauhoitettu keltakurjenmiekka tulee huomioi-



da luonnonsuojelulain 42 § mukaisesti alueen maankäytössä ja toimenpiteissä. Mikäli keltakurjenmiekan esiintymispaikkoja ei pystytä turvaamaan, tulee hakea poikkeamista lajia koskevista rauhoitusmääräyksistä.

Osayleiskaavan on merkitty kolme aluevarausta yhdyskuntateknisten huoltoalueiden käyttöön. Alueen itäosaan kohti Ollinmäen teollisuusaluetta on osoitettu kapeahko kaistale metsäaluetta säilytettäväksi suojaviheralueena. Kaavan länsiosaan on puolestaan osoitettu maa- ja metsätalousvaltainen alue, jolla on erityisiä ympäristöarvoja. Alueella sijaitsee metsäluonnon vapaaehtoisen suojeluohjelman mukainen METSO-suojelukohde. Viitasammakon elinympäristö Lahnaojan suulla on kaavaan osoitettu luo-alueena. Maatalousalueena on osoitettu pienehkö peltoalue lähellä Kaukon kalarantaa Matinsaaren venevalkamaa. Pyhäjoen suun suisto ja siitä aukeava merialue on merkitty kaavassa vesialueeksi.

Matinsaaren länsiosassa on kaksi merenkulkua varten sijoitettua linjataulua. Rannasta saaren keskiosan katajakalliokkoa kohden on kaavassa säilytetty vapaana rakentamisesta pidettävä linja.

Viivamerkinnoillä kaavaan on merkitty olemassa olevat tiet ja uudet kaavan myötä toteutettavat tielinjaukset sekä kaava-alueen ja sen osa-alueiden rajat. Kaavaan on osoitettu koko sen alueelle laajat ja kattavat ulkoilureitit sekä kevyen liikenteen väyliksi suunnitellut yhteydet, jotka kulkevat myös kaava-alueen ulkopuolelle Ollinmäkeen ja Pyhäjoen kirkonkylälle keskustaajamaan.

Ajoyhteys Matinsaaren toteutetaan saaren rakennettavan sillan kautta. Pääliikenneyhteys alueelle rakennetaan Ollinmäen kautta. Tielinjaus on jo tehty maastoon keväällä 2018 puuston rai-vaustyön yhteydessä.

## 8. KAAVAN VAIKUTUSTEN ARVIOINTI

Maankäyttö- ja rakennuslain 9 §:n ja maankäyttö- ja rakennusasetuksen 1 §:n mukaan kaavaa laadittaessa on vaikutuksia selvitettävä siinä laajuudessa, että voidaan arvioida suunnitelman toteuttamisen merkittävät välittömät ja välilliset vaikutukset:

- 1) ihmisten elinoloihin ja elinympäristöön;
- 2) maa- ja kallioperään, veteen, ilmaan ja ilmastoon;
- 3) kasvi- ja eläinlajeihin, luonnon monimuotoisuuteen ja luonnonvaroihin;
- 4) alue- ja yhdyskuntarakenteeseen, yhdyskunta- ja energiatalouteen sekä liikenteeseen;
- 5) kaupunkikuvaan, maisemaan, kulttuuriperintöön ja rakennettuun ympäristöön.

Vaikutusten arviointi on kiinteä osa Matinsaaren alueen osayleiskaavan laadintaprosessia suunnittelutyön kaikissa vaiheissa. Arvioinnissa on hyödynnetty suunnittelualuetta koskevia lähtötietoja ja olemassa olevia selvitysaineistoja sekä maastokäynneillä koottua aineistoa alueesta, ympäristöstä, luonnonoloista ja maisemasta. Erityisesti vaikutusten arvioinnissa kiinnitetään huomiota alueisiin, joille kaavan maankäyttöratkaisussa kohdistuu selkeästi muuttuvaa maankäyttöä. Eri-tyistä huomiota pyritään kiinnittämään niihin vaikutuksiin, jotka ovat luonteeltaan alueen nykytilanteeseen verrattuna merkittäviä.

Luonnosvaiheessa tehtyä vaikutusten arviointia tarkennetaan kaavaprosessin aikana. Tarvittaessa varaudutaan aineiston ja olemassa olevien selvitysten ajantasaistamiseen mm. lisäselvityksin ja maastokäynnein. Vaikutusten arvioinnissa huomioidaan myös kaavaprosessin aikana saatava palaute (lausunnot, mielipiteet ja muistutukset).

### 8.1 Vaikutukset ihmisten elinoloihin ja elinympäristöön

Matinsaaren alueen osayleiskaavassa esitetty maankäyttöratkaisu laajentaa Pyhäjoen kunnan keskustaajaman yhdyskuntarakennetta pohjoisen suuntaan ja samalla myös kohti merenrantaa. Pääliikenneyhteyden rakentaminen Ollinmäen teollisuusalueen kautta Matinsaaren jäsentää myös kaavan itäosaan sijoitetut uudet asuinalueet kokonaisuuteen, jossa keskustaajaman reuna-työhyökkeellä asuminen voi kuitenkin olla väljempää. Ideasuunnitelman mukaisena ajatuksena

on, että asuinalueiden luonne Ollinmäellä säilyisi puustoisena ja metsämaisen luonteen omaavina alueina. Matinsaareen sijoittuva asuminen puolestaan tukeutuu vahvasti meren läheisyyteen. Asuinalueet, korttelirakenne ja tonttimäärä tarkentuvat asemakaavoitusvaiheessa.

Matinsaaren virkistyskäyttö on aiemmin keskittynyt maisemaltaan avoimille kohteille, kuten kallioisille katajikoille sekä avosoille ja niityille, joilla on ollut maastossa havaittavia polkureittejä. Umpeenkasvaneen saaren sisäosista ei juuri ole merinäköaloja, mutta länsirannalta avautuu näkymä merelle. Kaavaehdotuksessa osoitettu maankäyttö vaikuttaa vapaiden alueiden säilymiseen. Vapaiden alueiden osuus kaavaluonnoksessa on noin 30 hehtaaria eli vajaa kolmannes kaava-alueesta. Ranta-alue sulkeutuu siten paikoin asuinrakentamisen myötä, joka on lähes väistämätöntä suunniteltaessa rantarakentamista. Toisaalta kaavan mukaisen maankäytön toteutuessa virkistysmahdollisuuksia parannetaan luomalla mantereelta rantaan ulottuva viherverkosto ulkoi-  
lureitteineen ja kevyenliikenteenväylälineen. Kaava-alueen virkistysalueet ja reitistöt ovat saavutettavissa myös Pyhäjoen kirkonkylän suunnasta.

## 8.2 Vaikutukset maa- ja kallioperään, veteen, ilmaan ja ilmastoon

Sekä Matinsaaren että Ollinmäen uusien asuinalueiden ja niiden tarvitseman infrastruktuurin - uusien teiden ja alueelle rakennettavan runkojohtoverkoston - rakentaminen aiheuttaa vaikutuksia maa- ja kallioperään. Täysin uusien rakennettaviksi tarkoitettujen alueiden toteutus vaatii asianmukaisia ja toteuttamiskelpoisia suunnitelmia, joiden avulla maa- ja kallioperään kohdistuvia muutoksia voidaan minimoida.

Pientaloalueiden rakentuminen alavalle maalle saaren länsiosaan merkitsee sitä, että alueelle pitää tehdä huomattavia maatyttöjä, jotta rakentamiselle määritelty alin sallittu rakentamiskorkeus kosteudelle alttiiden rakennusosien kohdalta saadaan täytettyä. Täyttömaata saaren länsi- ja luoteisosaan on saatu Fennovoiman työmaalta Hanhikivenniementä kunnan käyttöön Matinsaaren rakentamista varten.

Pyhäjoen vesistöalueella ja Pyhäjokisuulla suoritetaan säännöllistä veden laatuun liittyvää yhteistarkkailua.

Osayleiskaavan maankäyttöratkaisu ei aiheuta vaikutuksia ilmaan, ilmanlaatuun tai alueen ilmastolosuhteisiin.

## 8.3 Vaikutukset kasvilajeihin, luonnon monimuotoisuuteen ja luonnonvaroihin

Matinsaaren osayleiskaavan lähtökohtana on laadukkaan merenläheisen asumisen mahdollistaminen, jonka vetovoimatekijänä on merellisen ympäristön kokeminen. Rakentamattomalle ranta-alueelle suunniteltaessa luontovaikutuksilta ei täysin voida välttyä, mutta olennaisimmat luontovaikutukset voidaan estää huomioimalla luontoselvityksessä esitetyt tärkeimmät luontoarvot maankäytönsuunnittelussa. Suuri osa saaren luontotyypeistä on ihmisen muokkaamia ja aikaansaamia, joka laskee niiden herkkyytensä. Tämä tarkoittaa, ettei läjitysten ja ojitusten muuttamia luontotyyppisiä pidetä luonnontilaisena, niiden arvoa määritelleessä. Epävarmuustekijöistä voidaan todeta, että laadittujen kasvillisuusselvitysten pohjalta ei käynyt täysin selväksi, mikä osa Matinsaaren kasvillisuudesta on maankohoamisrannikon primaarivaiheen kasvillisuutta ja mikä sekundaarivaiheen kasvillisuutta. Primaarivaiheen luontotyyppien ollessa luontaisien prosessien synnyttämiä, ovat sekundaariset luontotyypit ihmisvaikutuksen alaisia. Vuoden 1991 vääräväri-ilmakuvan sekä kunnalta saatujen ruoppauslajitysten sijoittamistietojen pohjalta saaren luontotyyppien ja tila arvioitiin heikentyneen eriasteisiksi muuttumiksi. Matinsaaren arvokkaiden luontotyyppien luonnontilaisuus (vesitalous, umpeenkasvu) on häiriintynyt saaren läjitysten ja myöhemmin raivausten myötä. Luonnontilaisia luontotyyppisiä ei kaava-alueella katsota esiintyvän. Viimeisimpänä ranta-alueisiin ovat vaikuttaneet ruoppausmassojen läjitykset ja metsätalous (metsänistutus). Mikäli kaavan tehtävänä ja tavoitteena olisi ollut muunlainen maankäyttö, olisi joitain kosteikkoja ollut mahdollista yrittää ennallistaa kohti alkuperäisempää hydrologiaa ja kasvillisuusrakennetta. Pitkän ajan tarkastelulla ilman suunnitteilla olevaa maankäyttöä laajalla osalla maa- ja metsätalousalueita olisi kuitenkin toteutettu normaalia maa- ja metsätaloustoimintaa.

Kaavassa osoitetun maankäytön olennaiset vaikutukset kohdistuvat luonnon monimuotoisuuden sekä luonnonsuojelullisten näkökohtien kannalta ensisijaisesti niille alueille, jotka tulevat muuttamaan uuden maankäytön myötä. Keskeisiä vaikutuksia aiheuttavia tekijöitä ovat Matinsaaren-

saaren rakennuspaikkojen ja infran rakentamisen aiheuttamat maan korotukset, muutokset alueen pinta-alassa sekä jonkin verran myös siitä muodostuvat häiriöalueet.

Tuleva maankäyttö vähentää viheralueiden ja vapaiden alueiden määrää arviolta puoleen aikaisemmasta, maa- ja metsätalousalueiden muuttuessa rakennetuiksi alueiksi. Samaan aikaan kuitenkin virkistysalueiden saavutettavuus paranee. Nykyinen kasvilajisto ja luontotyypit häviävät tai korvautuvat rakennettaviksi tarkoitetuilta alueilta. Muutos on kaava-alueen pinta-alaan nähden suuri, mutta sillä ei ole suurempaa alueellista merkitystä. Metsätalousalueiden vähenemisellä ei ole erityisen suurta merkitystä, sillä alue on hankittu rakentamistarkoitukseen. Vaikka alueen maaperä on metsänkasvatusta ajatellen rehevää, suuri osa siitä on ollut metsätaloudellisesti vajaatuottoisessa tilassa, ja hoitamattomia. Maa- ja metsätalousalueita kaava-alueella jää vähäisesti, mutta virkistysalueiden kanssa ne kattavat noin kolmanneksen kaava-alueesta.

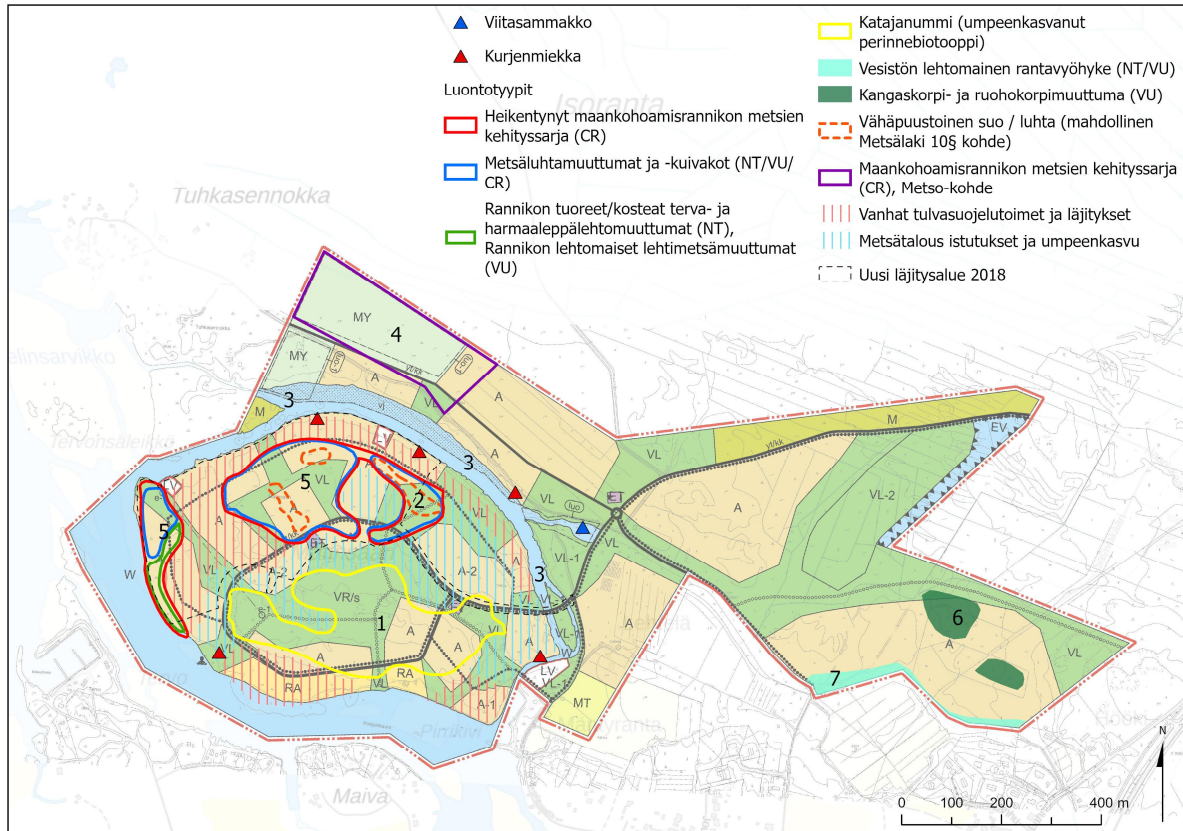
Vanhojen karttojen tarkastelu ei tuonut esille vuosikymmenten välisten kartoitusajankohtien välisiä merkittäviä eroja maankäytön muutoksessa kaava-alueella. Em. perusteella oletettiin, että avoimien alueiden ja ranta-alueiden kasvillisuussukcessio on säilynyt jokseenkin samankaltaisena 1960 –luvulle saakka ja perinteisen maankäytön loppumisen jälkeen (mm. Matinsaareessa) luontotyyppien palautuminen on johtanut kohti samalla korkeusvyöhykkeillä tavattavia luontaisia kasvillisuustyyppisiä. Sama koskee Pyhäjokivarren luontokohteita. Maankohoamisrannikon luonnonprosessien pohjalta on selvää, että tulvavaikutteiset ja jääeroosiovaikutteiset vyöhykkeet ovat alati muutostilassa. Siten niihin kohdistuneen perinnekäytön (niitto, laidunnus) loputtua luonnonolosuhteet saavuttaisivat kohtalaisen lyhyellä aikavälillä luonnontilaisen kaltaisen tilan. Tämä ilmenee mm. jokivarren kasvillisuusvyöhykkeiden palautumisessa ruoppausten jälkeen luonnontilaisen kaltaiseen tilaan. Matinsaareen kohdistuneet läjitystoimet ovat kuitenkin estäneet luontotyyppien palautumisen, umpeenkasvun kiihtyessä. Metsäpeitteisillä alueilla metsätaloustoimet ovat voimakkaimmin määritelleet luontotyyppien kehittymisen suunnan.

Luontoselvitysten perusteella kaava-alueella ei esiintynyt luonnonsuojelulailla suojeltuja luontotyyppisiä, eikä vesiläillä suojeltuja luontotyyppisiä. Mahdollisista metsälain erityisen tärkeistä elinympäristöistä esiintyi joitain pienialaisia raivausten myötä heikentyneitä luhtia. Kaikki arvokkaat ja heikentyneet luontokohteet, kuten uhanalaisten luontotyyppien muuttumat, uhanalaiset lajit, Metso-kohde, sekä perinnebiotoopit on esitelty kaavaselostuksessa.

Rantavoimien ja tulvien vaikutus on edelleen havaittavissa rantavyöhykkeen luontotyypeistä. Jokivarren luontotyyppien osalta ruoppaustoimet määrittelevät kasvillisuusvyöhykkeiden kehittymisen. Säännöllisen jääeroosion ja tulvavaikutuksen yläpuolella sijaitseviin kasvillisuustyyppisiin kohdistuvat muutokset eivät palaudu samalla tavoin, kuten rantavoimien vaikutusten alaiset luontotyypit. Matinsaareessa osa rantametsiä on istutettu männylle ja lehtikuuselle (1960-70). Nämä metsäalueet poikkeavat luontaisista merenrantametsistä ja rantalehdoista selvästi. Nämä istutusmetsät on viime aikoina raivattu.

Sotilastorpan aikanaan hallinnoiman vaikutusalueen hahmottaa maastossa (paikoin lähes läpitukenemattomina) katajikkoina. Katajikko on levinnyt aikanaan laidunnetuille nummille, tai ollut katajanummea. On todennäköistä, että laidunnus on ulottunut myös koko ranta-alueelle, mutta siitä ei ole rantavoimien vuoksi jäänyt jälkiä. Löyhästi arvioituna katajikon osalta on edelleen kyse ruoppausmaiden läjitysten ja umpeen kasvavasta perinnebiotoopista. Tiukemman arviointikäytännön mukaisesti Matinsaari olisi jo menettänyt perinteiset arvonsa, koska aikaa perinteisestä käytöstä on kulunut jo kauan. Ilman perinteistä käyttöä katajikon tilalla saattaisi kasvaa sukcession päätevaiheen metsää. Tuleva virkistysalueen käyttö määrittelee katajikon luontoarvojen kehittymisen, mutta alueen luonnonolosuhteiden voidaan arvioida pysyvän jatkossa ennallaan tai parantuvan maisemallisten hoitotoimien myötä, sillä luontotyyppi säilyy kaavan myötä.





Kuva 37. Kaavan aluevarausten suhde inventoituihin luontoarvoihin.

Luonnon monimuotoisuuden kannalta merkittävintä on maankohoamisrannikon primäärisuknessi- on metsä- ja suknessiosarjan (Tuhkasenokantien pohjoispuolella) päätevaiheen havusekametsän säilyminen mantereen puolella. Äärimmäisen uhanalainen (CR) luontotyyppi on huomioitu maa- ja metsätalousalueena, jolla on erityisiä ympäristöarvoja. Matinsaassa suknessiosarja oli osit- tainen ja suknessiosarjan yksittäiset habitaatit eivät olleet luonnontilaisia. Em. vuoksi Matinsaarta on vaikutusarvioinnissa pidetty heikentyneenä. Ruoppausmassojen läjitys on vaikuttanut merkit- tävään osaan saarta. Lisäksi tulviminen Matinsaaren puoleisille luontotyypeille on kuitenkin pit- kään ollut estynyttä tai satunnaista.

Suunnittelualueen itäosan korpimuuttumat sekä pidemmälle muuttuneet turvekankaat säilyvät metsätaloustaloudessa osittain. Jäljelle jääneiden alueiden hydrologiset olosuhteet heikkenevät rakennettavien alueiden täyttöjen ja reunaojitusten myötä. Etelämpänä suunnittelualueen rajalla sijaitsevan ojan varressa esiintyvä lehtomainen kasvillisuus arvioidaan säilyvän. Kyseessä ei ole suojeltu tai uhanalainen lehtotyyppi.

Vaikutuksia uhanalaiseen kasvilajistoon ei katsota syntyvän, sillä alueelta ei luontokartoituksessa uhanalaista kasvilajistoa. Rauhoitetulle kurjenmiekalle vaikutuksia saattaa syntyä läjitystoimin- nasta. Ruoppaustoiminnan vaikutukset katsotaan kuitenkin vaikutuksiltaan merkittävämmäksi. Se ei aikaisempina vuosina kuitenkaan ilmeisesti ole vähentänyt lajin esiintymistä alueella, mutta esiintymien runsaus ja sijoittuminen vaihtelee ruoppausten välisinä aikoina Matinsaaren rannoilla ja tulvauomissa. ELY-keskuksen kanssa neuvotellaan luvasta poiketa 42 §:ssä säädetyistä rau- hoitussäännöksistä, sillä lajin suojelutason arvioidaan säilyvän suotuisana.

### 8.3.1 Vaikutukset linnustoon

Linnustoon kohdistuvia vaikutuksia ovat elinympäristömuutokset ja häiriövaikutukset. Osa lin- nuista menettää pesimäympäristönsä nykyisen elinympäristöjen metsien ja pensaikoiden rai- vauksesta, läjityksestä ja rakentamisen muuttaessa ympäristöä. Häiriötekijöitä ovat mm. ihmis- toiminta, melu ja liikenne. Häiriön vuoksi lintu saattaa mm. karttaa aluetta, minkä vuoksi häiriö saattaa haitata pesintää tai ravinnonhankintaa. Alueella tärkeimmät suojeltavat linnustoarvot ar- vioitiin liittyvän jokivarren rantaluhtiin, rantametsiin ja varttuneimpiin lehtimetsiin. Matinsaassa monet siellä pesineet metsälintulajit todennäköisesti katoavat saaren pesimälinnustosta, uhan-

alaisiksi luokitelluista lajeista tällaisia todennäköisesti ovat pyy ja hömötiainen. Asutuksen ja ihmistoiminnan vaikutus lähialueen rantalinnustoon voi olla myös kielteinen erityisesti häiriövaikutuksen kautta. Toisaalta avoimen alueen lisääntyminen saattaa lisätä joidenkin lajien ruokailualueita ja pesimäpaikkoja. Uhanalaisia seudulla vähälukuisia lajeja ei havaittu. Lajien seudulliseen kantaan vaikutus olisi pieni.

### 8.3.2 Vaikutukset luontodirektiivin liitteen IV lajistoon

Suomen luonnonsuojelulain mukaan liitteeseen IV kuuluvien eläinlajien lisääntymis- ja levähdyspaikkojen hävittäminen ja heikentäminen on kielletty. Kiellosta voidaan poiketa ainoastaan luontodirektiivin 16 artiklan mukaisilla perusteilla. Poikkeusluvista päättää alueellinen ELY-keskus.

Kaava-alueelta ei havaittu liito-oravan tai lepakoiden lisääntymis- ja levähdysalueita. Laadittujen selvitysten pohjalta arvioituna vaikutuksia liito-oravalle ei katsota syntyvän. Vaikutukset lepakoihin arvioidaan jäävän vähäisiksi, vaikka havaittujen lajien mahdolliset saalistusalueet pienenevät kaavan toteutuessa. Viitasammakon elinympäristö on huomioitu kaavassa, eikä siihen kohdistu suoria vaikutuksia suunnitellun maankäytön myötä. Jokiuomien ruoppaamisen yhteydessä lajin elinympäristöön saattaa aiheutua heikennyksiä.

### 8.4 Vaikutukset alue- ja yhdyskuntarakenteeseen, yhdyskunta- ja energiatalouteen sekä liikenteeseen

Sekä Matinsaareen että Ollinmäkeen kaavailtujen asuinalueiden rakenne pohjautuu ajatukseen kylämaisestä asumisesta, vaikka alueesta aikanaan muodostuu kiinteä osa Pyhäjoen keskustaa-jaman ympärille muodostunutta asumisen vyöhykettä. Tarkemmat aluevaraukset erityyppisille asumismuodoille ja niiden toteuttamiseen liittyvät tekniset jatkosuunnitelmat ja laskelmat ovat kiinteä osa suunnittelun seuraavaa vaihetta, kun ryhdytään laatimaan asemakaavoja.

Matinsaaren alueen osayleiskaavan toteutuminen edellyttää mittavia investointeja Pyhäjoen kunnalta mm. vesi- viemäriverkoston ja uusien tieyhteyksien rakentamiseksi. Nykyisistä tieyhteyksistä toimivia ovat ainoastaan Isorannantie ja Syölätti mutta pelkästään näiden kautta ei uusien asuinalueiden liikenneyhteyksiä voida hoitaa. Pääkulkuyhteys rakennetaan Ollinmäeltä, muista mm. Isorannantietä varaudutaan parantamaan ja lisäksi olemassa olevan tiestön linjauksi mahdollisesti muuttamaan jonkin verran.

### 8.5 Vaikutukset kaupunkikuvaan, maisemaan, kulttuuriperintöön ja rakennettuun ympäristöön

#### 8.5.1 Vaikutustyypit

Keskeisiä maisemallisia vaikutuksia aiheuttavia tekijöitä ovat Matinsaaren muuttuminen rakennetuksi ympäristöksi, rakentamisen edellyttämät laajat täyttötarpeet kortteli- ja katualueilla sekä kasvillisuuden muutokset. Osayleiskaavan mukainen maankäyttöratkaisu muuttaa sekä Matinsaaren että Ollinmäen maisemakuvaa merkittävästi, sillä alueilla ei nykyisin ole juurikaan asutusta tai tiestöä. Vaikutukset kohdistuvat myös Pyhäjoen kirkonkylän taajamarakenteeseen, joka laajenee lähemmäksi merta ja pohjoista.

#### 8.5.2 Vaikutukset maiseman ja kulttuuriympäristön arvoihin ja maisemakuvaan

Matinsaari sijoittuu maakunnallisesti arvokkaan Pyhäjoen suun kulttuurimaisema-alueen keskeisille alueille aivan jokisuistoon. Lisäksi vaikutusalueella sijaitsevat Kaukon kalamajat, jotka ovat valtakunnallisesti arvokasta rakennettua kulttuuriympäristöä. Suiston suun maisemakuva on nykyisin suhteellisen luontovaltainen, lukuunottamatta Matinsaarella tehtyjä maatäyttöjä.

Suunniteltu maankäyttö muuttaa Matinsaaren rantavyöhykkeet rakennetuiksi alueiksi, joilla maisemakuva muuttuu rakennusten, pihapiirien, täyttömaan ja kasvillisuusmuutosten vuoksi voimakkaasti. Maisemakuvan muutos koskettaa näkymien kautta myös Matinsaaren lähivesiä ja maa-alueita, kuten Kaukon kalamajoja ja Tervon satamaa. Kaukon kalamajojen muodostama rakennetun kulttuuriympäristön kokonaisuus on rakennusten pienipiirteisyyden ja niiden toimintaan liittyneen meriyhteyden vuoksi varsin herkkä muutoksille. Maankäytön muutokset ja rakentamisen vaikutukset eivät kohdistu suoraan kalamajarakennuksiin, mutta lähialueiden muuttumi-

nen moderniksi rakennetuksi alueeksi tuo aiemin käytännössä rakentamattomalle alueelle uuden ajallisen kerroksen. Tästä johtuen kalamajoista merelle johtavan, aiemmin suhteellisen luontovaltaisen ja ajattomaksi koetun merireitin historiallinen luonne muuttuu ja se täydentyy nykyaikaisella rakentamisella. Osayleiskaavassa on osoitettu Pyhäjoen keskustan suuntaan johtava ulkoilureitti, jonka linjaus kulkee kalamajojen edustalta. Ulkoilureitin pinnoitteiden, tasauksen, valaistuksen ja linjauksen mahdollisessa jatkosuunnittelussa on huomioitava, että kalamajojen edusta ja rantavyöhyke ovat osa kohteen arvoja ja historiallista ilmettä.

Suunniteltu maankäyttö edellyttää kortteli- ja katualueiden melko voimakasta täyttöä. Täyttö muuttaa rantaviivan profiilia. Luonnollisen kasviviljaston ja puuston säilyttäminen korttelirakenteen sisällä tai rantaviivalla ei käytännössä ole mahdollista. Myös katulinjojen rakentaminen edellyttää maaston tasaamista ja korkotasojen nostoa nykyisestä korosta, mikä saattaa vaikuttaa haitallisesti kortteli- ja virkistysalueiden rajapintojen maisemointimahdollisuuksiin.

Ollinmäellä maisemakuvan muutoksen luonne on samankaltainen kuin Matinsaareen siltä osin, että rakentamaton alue muuttuu rakennetuksi. Alue ei kuitenkaan ole maisemallisista näkökulmista kovin herkkä muutoksille, eikä maankäytön muutoksista ja rakentamisesta arvioida seuraavan haitallisia maisemavaikutuksia. Mikäli Ollinmäen hulevesien hallintajärjestelmät toteutuvat nykyistä ojitusta luonnonmukaisempina on suunnitelmalla positiivinen vaikutus vedenjakajaselänteen vesitasapainoon ja sen näkymiseen maisemakuvassa.

Suunniteltujen virkistysalueiden sijoittuminen Matinsaaren keskiosiin mahdollistaa katajikkojen säilymisen rakentamattomina ja ohjaa hoitamaan niitä kallioalueiden ja katajikkojen ominaispiirteet huomioiden, mikä on saaren maisemakuvalle tyypillisten ominaisuuksien säilymisen kannalta oleellista. Näiltä osin maankäyttösuunnitelma parantaa saaren virkistyskäyttämahdollisuuksia nykyisestä. Sen sijaan rantojen osoittaminen tonttialueiksi rajoittaa pinta-alallisesti niiden vapaata käyttöä ja hyödyntämistä osana virkistys- ja viherverkkoa. Virkistysalueiden sijoittuminen eri puolille Matinsaarta mahdollistaa kuitenkin suisto- ja merimaisemalle tyypillisten ja arvokkaiden näkymien ja ominaisuuksien huomioimisen.

### 8.5.3 Vaikutukset maisemarakenteeseen perustuvaan yhdyskuntarakenteeseen

Muuttuva maankäyttö vaikuttaa Pyhäjoen yhdyskuntarakenteen ja maisemarakenteen väliseen suhteeseen. Suunnitellun maankäytön kehityssuunta noudattaa seudulle tyypillistä tapaa tukeutua jokivarteen ja Matinsaareen sijoittuva rakentaminen korostaa entisestään jokivarren elinvoimaisuutta ja meriyhteyden tärkeyttä. Merelle päin laajenevalla yhdyskuntarakenteella on vaikutusta Kaukon kalamajojen edusmaisemaan ja kalamajojen sijaintiin suhteessa muuhun yhdyskuntarakenteeseen. Suunnitelman mukaisessa tilanteessa Matinsaaren rakentaminen ja venerannat tulevat vuorostaan olemaan Pyhäjoen uloimpia kotisatamia tai venerantoja. Yhdyskuntarakenteen laajeneminen meren suuntaan ja rannalla sijaitsevien rakennusten ja toimintojen hidas erkaantuminen rantaviivasta on seurausta rannikolle tyypillisestä maankohoamisesta. Ilmiöstä seuraavia muutoksia ei voida sen vuoksi lähtökohtaisesti pitää haitallisina.

## 9. OSAYLEISKAAVAN SUHDE VALTAKUNNALLISIIN ALUEIDENKÄYTTÖTAVOITTEISIIN JA MAAKUNTAKAAVAAN

### 9.1 Valtakunnalliset alueidenkäyttötavoitteet

Valtioneuvoston päätös uudistetuista valtakunnallisista alueidenkäyttötavoitteista on tullut voimaan 1.4.2018.

Tavoitteilla varmistetaan, että valtakunnallisesti merkittävät asiat huomioidaan kaavoituksessa ja valtion viranomaisten toiminnassa. Kaikki tavoitteet koskevat koko maata, eikä alueellisia erityistavoitteita enää ole. Tavoitteet tulee huomioida kaavoituksessa maakuntatasolla sekä kuntien yleis- ja asemakaavoituksessa.

Alla olevaan taulukkoon on koottu uudistetut valtakunnalliset alueidenkäyttötavoitteet sekä arvioitu niiden toteutumisesta Matinsaaren alueen osayleiskaavan maankäyttöratkaisuun. Tavoitteiden toteutumisesta tarkennetaan kaavan ehdotusvaiheessa.



## Toimivat yhdyskunnat ja kestävä liikkuminen

Tavoite	Toteutuminen hankkeessa
Edistetään koko maan monikeskuksista, verkottuvaa ja hyviin yhteyksiin perustuvaa aluerakennetta, ja tuetaan eri alueiden elinvoimaa ja vahvuuksien hyödyntämistä. Luodaan edellytykset elinkeino- ja yritystoiminnan kehittämiseksi sekä väestökehityksen edellyttämälle riittävälle ja monipuoliselle asuntotutannolle.	Osayleiskaavaratkaisussa osoitetulla täydennysrakentamisella tuetaan Pyhäjoen kirkonkylän lähialueen elinvoimaisuutta nykyistä yhdyskuntarakennetta hyödyntäen.
Luodaan edellytykset vähähiiliselä ja resurssitehokkaalle yhdyskuntakehitykselle, joka tukeutuu ensisijaisesti olemassa olevaan rakenteeseen. Suurilla kaupunkiseuduilla vahvistetaan yhdyskuntarakenteen eheyttä.	Alue sijaitsee kävely- ja pyöräilyetäisyydellä koulusta ja kuntakeskuksen palveluista.
Edistetään palvelujen, työpaikkojen ja vapaa-ajan alueiden hyvää saavutettavuutta eri väestöryhmien kannalta. Edistetään kävelyä, pyöräilyä ja joukkoliikennettä sekä viestintä-, liikkumis- ja kuljetuspalveluiden kehittämistä.	Kaavaratkaisulla mahdollistetaan tärkeimpien kevyen liikenteen yhteyksien säilyminen ja uusien kehittäminen.
Merkittävät uudet asuin-, työpaikka- ja palvelutoimintojen alueet sijoitetaan siten, että ne ovat joukkoliikenteen, kävelyn ja pyöräilyn kannalta hyvin saavutettavissa.	Uudet asuinalueet sijoittuvat lähelle Pyhäjoen kirkonkylän nykyistä taajamarakennetta. Kaavaan on huomioitu uudet katu- ja kevyen liikenteen yhteydet sekä niiden kytkeytyminen nykyiseen liikenneverkkoon.

## Tehokas liikennejärjestelmä

Tavoite	Toteutuminen hankkeessa
Edistetään valtakunnallisen liikennejärjestelmän toimivuutta ja taloudellisuutta kehittämällä ensisijaisesti olemassa olevia liikenneyhteyksiä ja verkostoja sekä varmistamalla edellytykset eri liikennemuotojen ja -palvelujen yhteiskäyttöön perustuville matka- ja kuljetuskeskuksille sekä tavara- ja henkilöliikenteen solmu-kohtien toimivuudelle.	Ei koske tätä kaavahanketta
Turvataan kansainvälisesti ja valtakunnallisesti merkittävien liikenne- ja viestintäyhteyksien jatkuvuus ja kehittämismahdollisuudet sekä kansainvälisesti ja valtakunnallisesti merkittävien satamien, lentoasemien ja rajanylityspaikkojen kehittämismahdollisuudet.	Ei koske tätä kaavahanketta

## Terveellinen ja turvallinen elinympäristö

Tavoite	Toteutuminen hankkeessa
Varaudutaan sään ääri-ilmiöihin ja tulviin sekä ilmastomuutoksen vaikutuksiin. Uusi rakentaminen sijoitetaan tulvavaara-alueiden ulkopuolelle tai tulvariskien hallinta varmistetaan muutoin.	Meritulvavaara on otettu kaavatason edellyttämällä tavalla huomioon uusien rakennuspaikkojen sijoittamisessa. Tulva-alttiilla alueilla kosteudelle alttiiden rakennusosien alin rakentamiskorkeus tulee olla vähintään +2,45 - +2,55m (N2000).
Enkäistään melusta, tärinästä ja huonosta ilmanlaadusta aiheutuvia ympäristö- ja terveyshaittoja.	Ei koske tätä kaavahanketta.
Haitallisia terveysvaikutuksia tai onnettomuusriskejä aiheuttavien toimintojen ja vaikutuksille herkkien toimintojen välille jätetään riittävän suuri etäisyys tai riskit hallitaan muulla tavoin.	Ei koske tätä kaavahanketta.
Suuronnettomuusvaaraa aiheuttavat laitokset, kemikaaliratapihat ja vaarallisten aineiden kuljetusten järjestelyratapihat sijoitetaan riittävän etäälle asuinalueista, yleisten toimintojen alueista ja luonnon kannalta herkistä alueista.	Osayleiskaava-alueen pohjoispuolelle rakentuu Hanhikiven ydinvoimalaitosalue. Ydinvoimalaitoksen suojavyöhykkeen alueella tulee noudattaa Säteilysuojelukeskuksen ohjeistusta YVL A.2. Osa kaava-alueen pohjoisreunasta sijoittuu osittain suojavyöhykkeen alueelle.

Otetaan huomioon yhteiskunnan kokonaisturvallisuuden tarpeet, erityisesti maanpuolustuksen ja rajavalvonnan tarpeet ja turvataan niille riittävät alueelliset kehittämisedellytykset ja toimintamahdollisuudet.	Ei koske tätä kaavahanketta
---	-----------------------------

#### Elinvoimainen luonto- ja kulttuuriympäristö sekä luonnonvarat

Tavoite	Toteutuminen hankkeessa
Huolehditaan valtakunnallisesti arvokkaiden kulttuuriympäristöjen ja luonnonperinnön arvojen turvaamisesta.	Kaavan maankäyttöratkaisussa on huomioitu lähialueelle sijoittuvat maiseman ja kulttuuriympäristön arvokohteet.
Edistetään luonnon monimuotoisuuden kannalta arvokkaiden alueiden ja ekologisten yhteyksien säilymistä.	Osayleiskaavan maankäyttöratkaisussa on huomioitu luonnon monimuotoisuuden kannalta erityisen tärkeitä alueet.
Huolehditaan virkistyskäyttöön soveltuvien alueiden riittävydestä sekä viheralueverkoston jatkuvuudesta.	Osayleiskaavaan on osoitettu virkistysalueita ja ulkoilureittejä: reittien jatkuvuus on huomioitu myös kaava-alueen ulkopuolelle.
Luodaan edellytykset bio- ja kiertotaloudelle sekä edistetään luonnonvarojen kestävää hyödyntämistä. Huolehditaan maa- ja metsätalouden kannalta merkittävien yhtenäisten viljely- ja metsäalueiden sekä saamelaiskulttuurin ja -elinkeinojen kannalta merkittävien alueiden säilymisestä.	Osayleiskaavan maankäyttöratkaisu sisältää maa- ja metsätalousvaltaisia alueita, jotka on tarkoitettu säilyttämään edelleen tuotannollisesti viljely- ja metsätalouskäytössä.

#### Uusiutumiskykyinen energiahuolto

Tavoite	Toteutuminen hankkeessa
Varaudutaan uusiutuvan energian tuotannon ja sen edellyttämien logististen ratkaisujen tarpeisiin. Tuulivoimalat sijoitetaan ensisijaisesti keskitetysti usean voimalan yksiköihin.	Ei koske tätä kaavahanketta
Turvataan valtakunnallisen energiahuollon kannalta merkittävien voimajohtojen ja kaukokuljettamiseen tarvittavien kaasuputkien linjaukset ja niiden toteuttamismahdollisuudet. Voimajohtolinjauksissa hyödynnetään ensisijaisesti olemassa olevia johtokäytäviä.	Ei koske tätä kaavahanketta

## 9.2 Kaavan suhde maakuntakaavaan

Matinsaareissa ja Ollinmäen länsiosassa rakentamista ovat ohjanneet Pohjois-Pohjanmaan vaihe-maakuntakaavat sekä Pyhäjoen merenrannikon rantayleiskaava. Osayleiskaavassa esitetty maankäyttöratkaisu noudattavaa alueella voimassa olevien Pohjois-Pohjanmaan maakuntakaavojen mukaisia periaatteita.

## 10. KAAVAN TOTEUTTAMINEN JA SEURANTA

Matinsaaren alueen osayleiskaavan toteutus voi alkaa siinä vaiheessa, kun kaava saa lainvoiman. Kaavan toteutumista seuraavat ja ohjaavat Pyhäjoen kunnan maankäytön suunnittelusta vastaavat viranhaltijat. Länsiosaan osayleiskaava-aluetta on käynnistynyt asemakaavan laadinta vuonna 2019.

## 11. SUUNNITTELUVAIHEET

- Matinsaaren alueen osayleiskaavan vireilletulo Pyhäjoen kunnanhallituksessa 10.7.2017, § 286.

- Osallistumis- ja arviointisuunnitelma nähtävillä 14.7.2017 alkaen Pyhäjoen kunnanvirastolla ja kunnan internet-sivuilla
- Aloitustilaisuuden viranomaistyöneuvottelu Pohjois-Pohjanmaan ELY-keskuksessa 19.12.2017
- Matinsaaren alueen osayleiskaavan luonnos Pyhäjoen kunnanhallituksessa 26.2.2018, § 66
- Luonnosvaiheen nähtävilläolo 2.3. – 3.4.2018
- Yleisötilaisuus Matinsaaren alueen osayleiskaavahankkeesta 24.4.2018 Pyhäjoen kunnantalolla
- Viranomaistyöneuvottelu 25.4.2018 Pohjois-Pohjanmaan ELY-keskuksessa
- Ideasuunnitelman täydennyksien käsittely kaavoituksen ohjausryhmässä 13.9.2018 ja 18.10.2018
- Kaavoituksen ohjausryhmän päätös uuden kaavaluonnoksen laadinnasta 18.10.2018
- Ideasuunnitelmassa täydennysrakentamiseen osoitettujen alueiden tarkistus Matinsaaren osalta kaavoituksen ohjausryhmässä 19.3.2019
- Matinsaaren alueen osayleiskaava luonnos II Pyhäjoen kunnanhallituksessa 27.5.2019, § 133.
- Luonnos II kaava-aineisto julkisesti nähtävillä 3.6 – 2.8.2019 välisenä aikana Pyhäjoen kunnan ilmoitustaululla ja www-sivuilla
- Viranomaistyöneuvottelu Pohjois-Pohjanmaan ELY-keskuksessa 20.9.2019
- Luonnos II saadun palauteen alustava käsittely kaavoituksen ohjausryhmässä 5.11.2019
- Yleisötilaisuus Matinsaaren alueen kaavanhankkeista (osayleiskaava ja asemakaava) Pyhäjoen kunnantalolla 21.1.2020
- Viranomaistyöneuvottelu 6.5.2020 (Pohjois-Pohjanmaan ELY-keskus, Teams)
- Matinsaaren alueen osayleiskaavan ehdotus Pyhäjoen kunnanhallituksessa 8.6.2020, § 173
- Ehdotusvaiheen nähtävilläolo 15.6 – 7.8.2020
- Ehdotusvaiheesta saadun palautteen käsittely ja osayleiskaava-aineiston viimeistely- ja hyväksymiskäsittely Pyhäjoen kunnanhallituksessa 2.11.2020, § 270
- Matinsaaren alueen osayleiskaavan hyväksymiskäsittely Pyhäjoen kunnanvaltuustossa 11.11.2020, § 82

Ramboll Finland Oy  
Kaavoitus ja maankäyttö

2.11.2020



Minna Lehtonen (YKS 575)  
projektipäällikkö, FM



Mikko Peltonen  
suunnittelija, arkk. yo



