

Matinsaaren alueen osayleiskaava - Luonto

Petri Hertteli

Ramboll



Pesimälinnusto

- Maastokäyntejä 23.5.-13.6.2016 kolmena päivänä (etupäässä manner), 2.5.-5.6.2017 kolmena päivänä (etupäässä Matinsaari). Täydennys 13.4.2018 (kanalinnut).
- Pyhäjokisuisto kokonaisuutena merkittävä vesi- ja rantalintujen kerääntymisalue.
- Matinsaarella avoin rantavyöhyke kapea -> Useimmat vesi- ja rantalinnut suosivat laajoja avaria niittyjä -> Saari ei lukeudu vesi- ja rantalinnustoltaan arvokkaimpiin osa-alueisiin jokisuistossa.
- Matinsaaren maalinnustossa eteläisiä reheviä lehtimetsiä suosivia lajeja runsaasti ja kokonaisuutena korkea maalintukannan tiheys.
- Mantereen puoleisen osalla valtaosin tavanomaisia ja yleisiä havu- ja sekametsille ominaista lajistoa.
- Pesiviksi tulkituista (Matinsaari + manner) valtakunnallisesti uhanalaisiksi luokitelluista esiintyi yksi erittäin uhanalaiseksi luokiteltu laji (tukkakoskelo) ja kahdeksan vaarantuneeksi luokiteltua lajia.
- Myös uhanalaisiksi luokitellut lajit seudulla "tavallisia".



Eläimistö

- Maastokäyntejä 23.5.-13.6.2016 kolmena päivänä (etupäässä manner), 2.5.-2.9.2017 kolmena päivänä ja kolmena yönä (etupäässä Matinsaari).
- Varsinaisesti kartoitettuja lajeja/lajiryhmiä (lintujen lisäksi) ns. direktiivilajit eli lepakot, viitasammakko ja liito-orava.
- Liito-oravasta ei havaintoja, eikä olemassa olevaa tietoa ollut (eliölajit-rekisteri). Elinympäristön puolesta Matinsaari ei sovellu. Mantereen puoleisella osalla vähäinen elinympäristöpotentiaali.
- Viitasammakkoa ei havaittu Matinsaarella. Mantereen puoleisella osalla ainoa äänihavainto 12.5.2017 Lahnaojasta läheltä ojansuuta.
- Lepakoista aktiivikartoituksissa ei havaintoja. Pitempään olleisiin passiivilaitteisiin tallentui Matinsaarella pohjanlepakoita kahtena yönä (-> vähän suhteessa havaintoaikaan). Mantereen puoleisella osalla tallentui joitakin havaintoja (-> kohtalaisesti suhteessa havaintoaikaan).
- Selvitysalueelta ei löydetty lepakoiden lisääntymis- ja levähdyspaikoiksi soveltuvia kolopuita tai luolastoja.
- Lisäksi mainittakoon saukosta tehty jälkihavainto huhtikuussa 2018 kanalintukartoituksen yhteydessä.



Kasvillisuus ja luontotyypit

- Maastokäyntejä 24.5. ja 13.6.2016 ja 21.6 ja 27.7.2017 neljänä päivänä
- Kasvillisuuskartoituksen pääpaino arvokkaiden luontotyyppien (uhanalaiset luontotyypit, läkikohteet, kasvillisuustyytit) määrittämisessä.
- Saaren kasvillisuus on monimuotoinen, kuten maankohomaisrannikolle on tyypillistä.
- suunnittelualue on potentiaalinen kohde useille uhanalaisille ja silmälläpidettävillä lajeilla, koska saaresta on aikaisempi havainto ruijanesikosta (VU). Vanhoja havaintoja on myös uhanalaisesta upossarpiosta (EN), alueellisesti uhanalaisesta (RT) jokileinikistä ja mukulaleinikistä.
- Vuoden 2017 maastaselvityksissä ei havaittu uhanalaista kasvilajistoa. Rauhoitetuista lajeista havaittiin useita kurjenmiekkasiintymiä eripuolilta Matinsaaren rantaviivaa.
- Saaren alavammat osat tulvametsiä ja heikentyneitä äärimmäisen uhanalaista (CR) maankohoamisrannikon primäärisuknessiovaiheiden kehityssarjaa (VAT). Matinsaari edustaa maankohoamisrannikon luontotyyppien jatkumoa, jonka alkuosan ja päätevaiheen luontoarvot ovat heikentyneet ruoppauksen, läjitystoiminnan ja metsienkäsittelyn myötä.
- Suunnittelualueella esiintyy mahdollisia ML10§ erityisen tärkeitä elinympäristöjä.
- Katajikko voidaan lukea joko primäärisuknessiosarjan päätevaiheeseen, ilmentäen saaren karua kasvuympäristöä ja perinteistä maankäyttöä, tai umpeenkasvaneisiin perinnemaisemiin.



Kasvillisuus ja luontotyypit

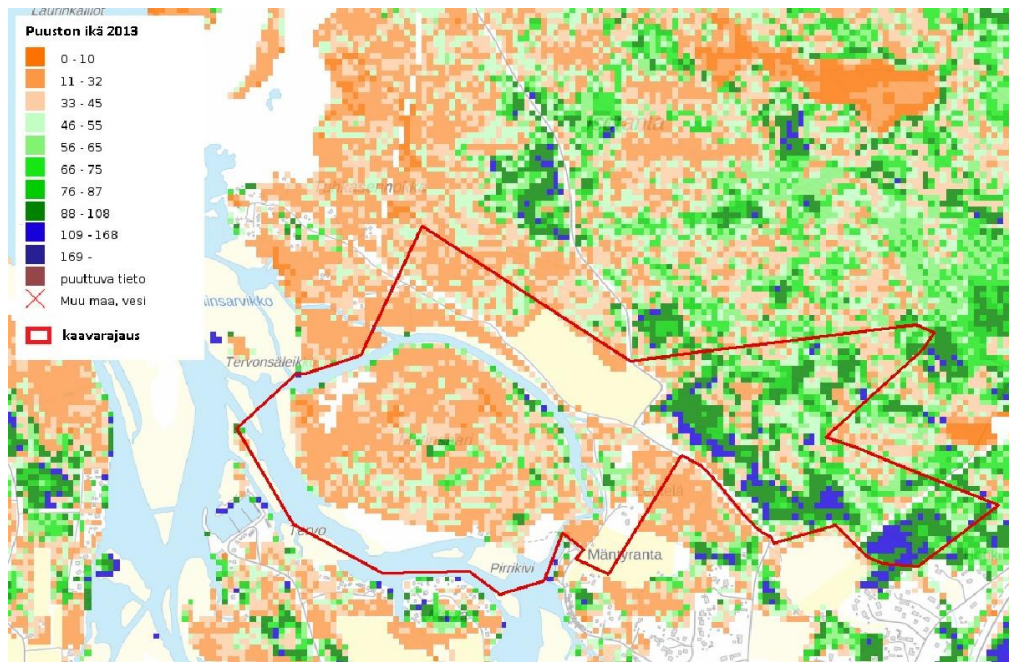
- Laadittujen kasvillisuusselvitysten pohjalta ei ole täysin selvää, mikä osa Matinsaaren kasvillisuudesta on maankohoamisrannikon primaarivaiheen kasvillisuutta ja mikä sekundaarivaiheen kasvillisuutta.
- Vanhojen karttojen tarkastelu ei kuitenkaan tuo esille vuosikymmenten välisten kartoitusajankohtien välisiä merkittäviä eroja maankäytön muutoksessa Matinsaarella. Em. perusteella oletetaan, että Matinsaaren kasvillisuus sukusessio on säilynyt jokseenkin samankaltaisena 1960 –luvulle saakka ja perinteisen maankäytön loppumisen jälkeen luontotyyppien palautuminen on johtanut kohti samalla korkeusvyöhykkeillä tavattavia luontaisia kasvillisuus tyyppejä.
- Maankohoamisrannikon luonnonprosessien pohjalta on selvää, että tulvavaikutteiset ja jääeroosiovaikutteiset vyöhykkeet ovat alati muutostilassa. Siten niihin kohdistuneen perinnikäytön (niitto, laidunnus) loputtua luonnonolosuhteet saavuttavat kohtalaisen lyhyellä aikavälillä luonnontilaisen kaltaisen tilan.
- Säännöllisen jääeroosion ja tulvavaikutuksen yläpuolella sijaitseviin kasvillisuus tyyppeihin kohdistuvat muutokset palautuvat huomattavasti hitaammin. Matinsaarella osa rantametsistä on istutettu männylle ja lehtikuuselle (1960-70). Nämä metsäalueet poikkeavat luontaisista merenrantametsistä ja rantalehdoista selvästi. Nämä istutusmetsät on rajattu arvokkaiden luontotyyppirajausten ulkopuolelle.
- Sotilastorpan hallinnoiman vaikutusalueen hahmottaa maastossa paikoin lähes läpitunkemattomina katajikkoina. Katajikko on levinnyt aikanaan laidunnetuille nummille. On todennäköistä, että laidunnus on ulottunut myös koko ranta-alueelle, mutta siitä ei ole rantavoimien vuoksi jäänyt jälkiä. Löyhästi arvioituna katajikon osalta on edelleen kyse umpeen kasvavasta perinnebiotoopista. Tiukemman arviointikäytännön mukaisesti Matinsaari olisi jo menettänyt perinteiset arvonsa, koska aikaa perinteisestä käytöstä on kulunut jo kauan.



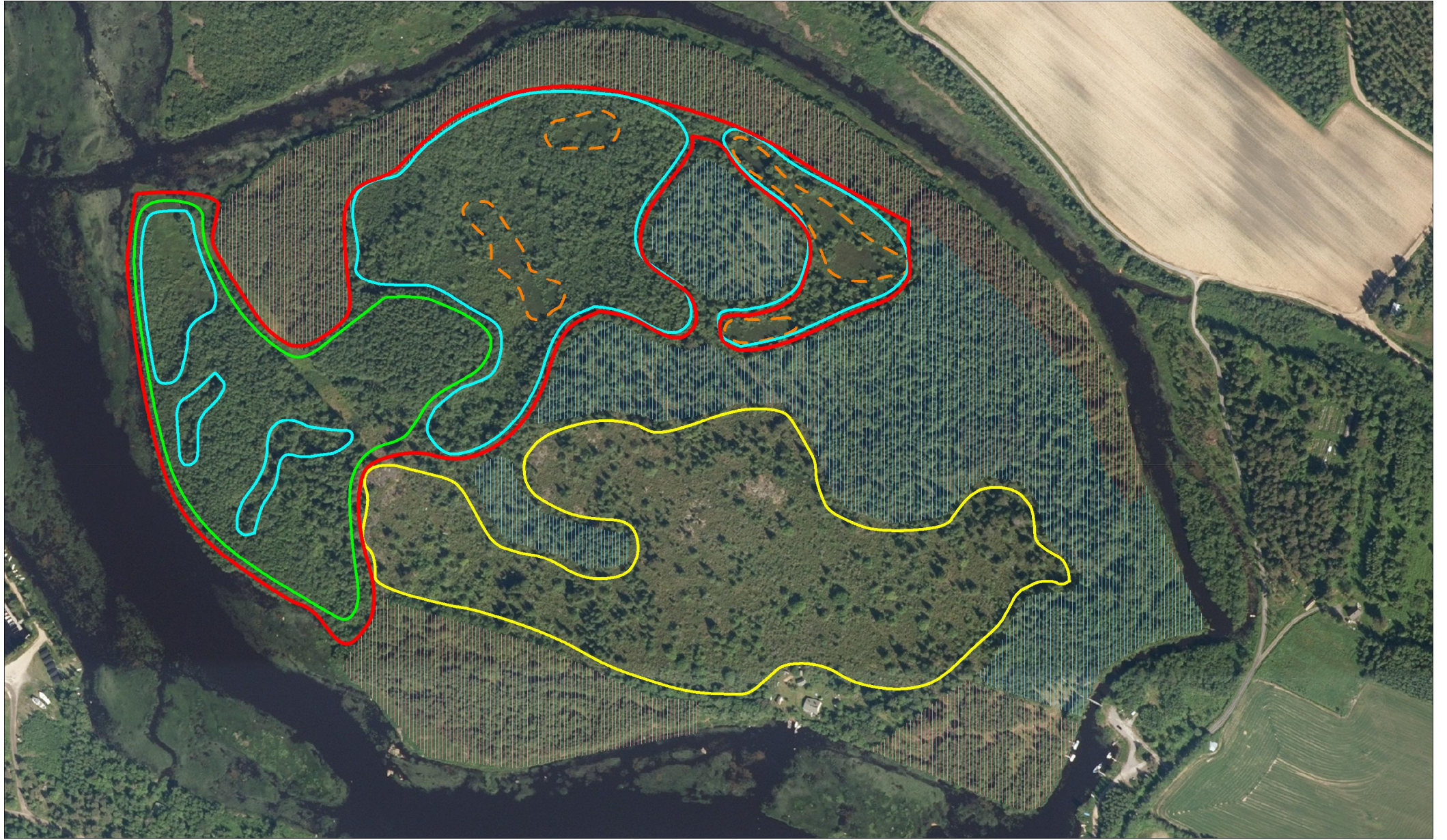
Kasvillisuus ja luontotyypit

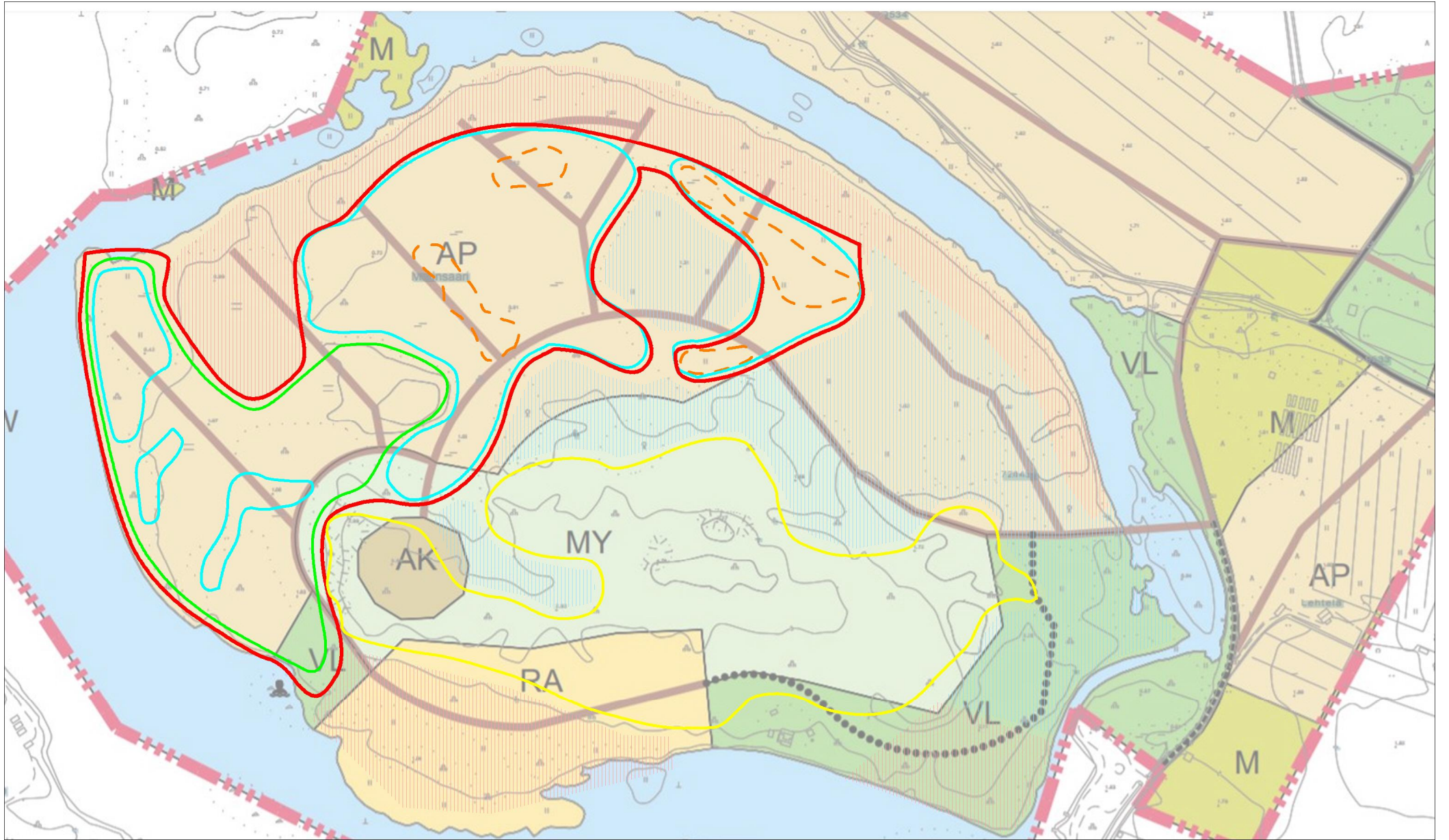
- Valtakunnalliset alueidenkäyttötavoitteet MRL:
- Valtakunnallisten alueidenkäyttötavoitteiden mukaisesti maankohoamisrannikolla on otettava huomioon maankohoamisrannikolle ominaisten luonnon kehityskulkujen alueellinen edustavuus.
- Lisäksi jokien suistoalueilla tulee kiinnittää erityistä huomiota maiseman ja luonnontalouden erityispiirteisiin. Alueidenkäyttö sovitetaan mahdollisimman tasapainoisesti yhteen poikkeuksellisten luonnonolojen ja kulttuuriarvojen turvaamiseksi.
- *Hanhikiven alue on selvityksissä arvioitu laajuudeltaan ja yhtenäisyydeltään edustavaksi primäärisuknessiometsien alueeksi. Hanhikiven alueesta noin 200 hehtaaria eli 5 prosenttia maakunnan 4 000 hehtaariksi arvioidusta primäärisuknessiometsien pinta-alasta on esitetty kaavassa rakentamisalueeksi. PP- liitto on katsonut primäärisuknessiometsien yleisen suojeluasteen olevan maakunnassa hyvä, sillä 1 100 hehtaaria eli yli neljännes suknessiometsistä sisältyy maakunnan Natura-alueisiin ja Pohjois-Pohjanmaan maakuntakaavassa luonnonsuojelualueiksi varattuihin alueisiin*

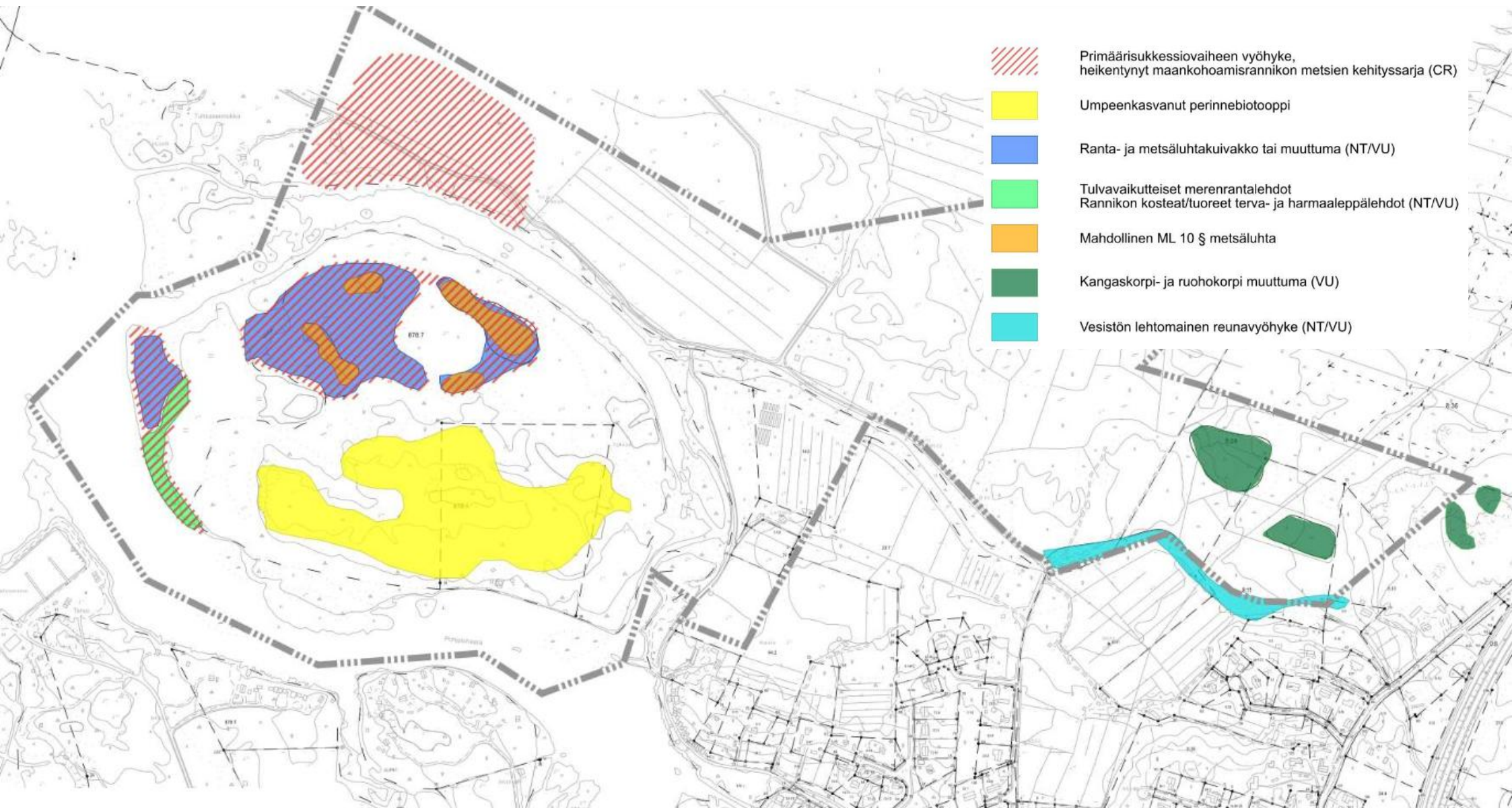




Luontotyyppien luonnontilaisuus ja sijoittuminen


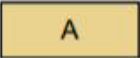
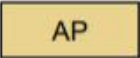
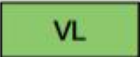













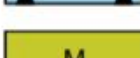
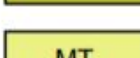
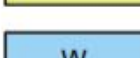











YLEISKAAVAMERKINNÄT JA -MÄÄRÄYKSET:

	KERROSTALOVALTAINEN ASUNTOALUE.
	ASUNTOALUE.
	PIENTALOVALTAINEN ASUNTOALUE.
	LÄHVIRKISTYSALUE.
	LÄHVIRKISTYSALUE, JOLLE VOIDAAN LÄJITTÄÄ MAAMASSOJA.
	LÄHVIRKISTYSALUE, JOLLA YMPÄRISTÖ SÄILYTETÄÄN. Alueella sijaitseva avokallioalue tulee säilyttää.
	RETKEILY- JA ULKOILUALUE. Alueen suunnittelussa on huomioitava perinteisen maankäytön muovaama ympäristö. Alueelle saa rakentaa ulkoilukäyttöä palvelevia pienehköjä rakennuksia tai rakennelmia.
	UIMARANTA.
	LOMA-ASUNTOALUE. Tontin maksimikoko on 1500 m ² . Rakennuspaikan kokonaisrakennusoikeus on 150 k-m ² ; erillisen lomarakennuksen rakennusoikeus on enintään 120 k-m ² ja erillisen saunarakennuksen enintään 30 k-m ² . Kokonaisrakennusoikeuden puitteissa voidaan rakennuspaikalle sijoittaa lisäksi talousrakennuksia. Rakentaminen on toteutettava ympärivuotiseen asumiseen soveltuvan rakentamisen määräysten mukaisesti.
	ULKOILUREITTI.
	KEVYEN LIIKENTEEN REITTI.

	YLEINEN VENEVALKAMA. Alueelle saa rakentaa ulkoilukäyttöä ja virkistystä palvelevia pienehköjä rakennuksia tai rakennelmia.
	ALUEKOHTAINEN VENEVALKAMA JA LÄHVIRKISTYSALUE. Alueelle saa rakentaa ulkoilukäyttöä palvelevia pienehköjä rakennuksia tai rakennelmia.
	ALUEKOHTAINEN KOKOONTUMISPAIKKA. Alueelle saa rakentaa ulkoilukäyttöä palvelevia pienehköjä rakennuksia tai rakennelmia.
	SUOJAVIHERALUE.
	MAA- JA METSÄTALOUSVALTAINEN ALUE.
	MAATALOUSALUE.
	VESIALUE.
	NYKYISET TIET JA LINJAT.
	UUDET TIET JA LINJAT.
	YLEISKAAVA-ALUEEN RAJA.
	ALUEEN RAJA.
	LUONNON MONIMUOTOISUUDEN KANNALTA ERITYISEN TÄRKEÄ ALUE.



KIITOS!

