

Päivämäärä
15.6.2016

Asiakirjatyyppi
Selvitysraportti

PYHÄJOEN KUNTA

MATINSAARI-OLLINMÄKI ALUEEN LUONTOSELVITYS

PYHÄJOEN KUNTA

Päivämäärä 15/6/2016
Laatija Ville Yli-Teevahainen
Tarkastaja Petri Hertteli
Kuvaus Matinsaari-Ollinmäki alueen luontoselvitys

Viite 1510027234-003

SISÄLTÖ

1.	JOHDANTO	3
2.	TUTKIMUSMENETELMÄT	4
3.	TULOKSET	5
3.1	Kasvillisuus ja luontotyytit	5
3.1.1	Kasvillisuuskuviot	6
3.2	Linnusto	18
3.3	Liito-oravat	19
3.4	Lepakot	19
3.5	Viitasammakko	21
4.	SUOSITUKSET MAANKÄYTÖLLE	21

LIITTEET

Liite 1	Selvitysalueen kasvillisuuskuviot
---------	-----------------------------------

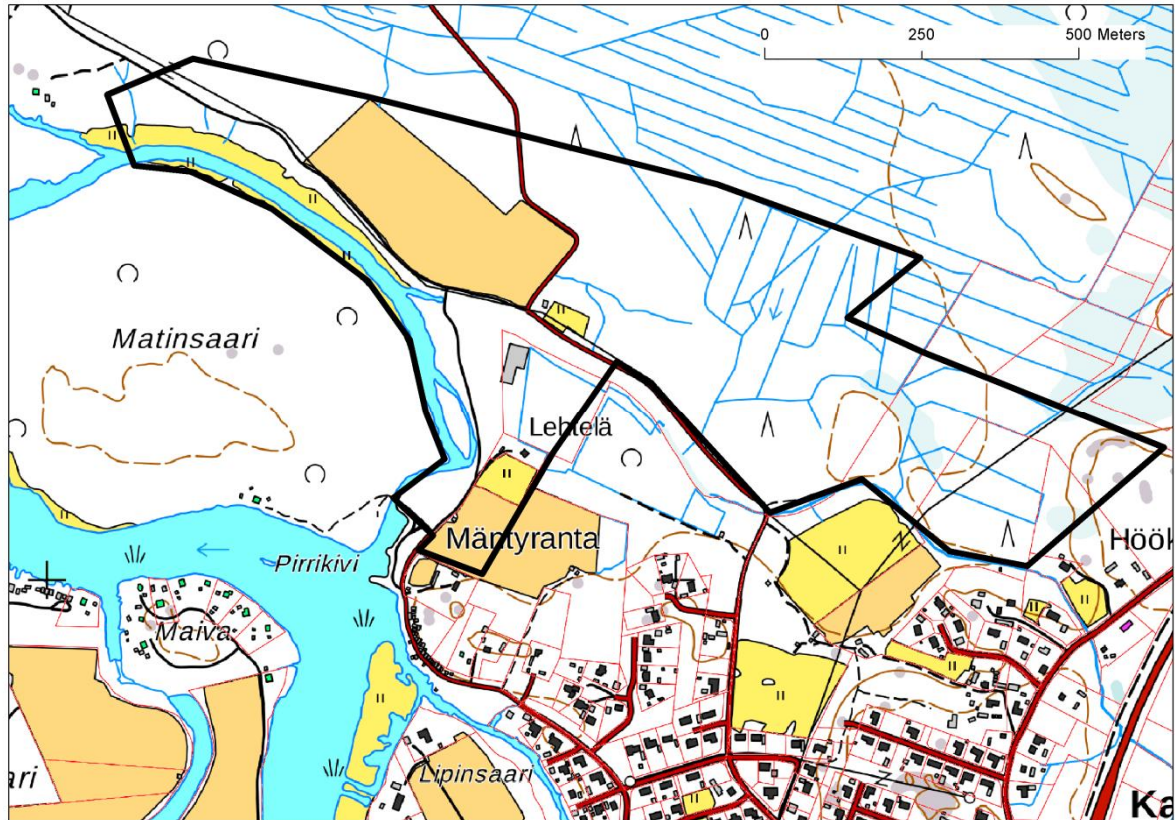
1. JOHDANTO

Matinsaari-Ollinmäki selvitysalue sijaitsee Pyhäjoen kunnassa, keskustaajamasta noin kilometrin verran pohjoiseen. Selvittävän alueen koko on n. 56 ha ja kohteeseen ollaan suunnittelemassa kaavoitusta. Selvitysalueen yleissijainti on esitetty kuvassa 1 ja tarkempi aluerajaus kuvassa 2.

Luontoselvityksen tarkoituksena oli kartoittaa selvitysalueen kasvillisuutta ja elämistöä, sekä paikallistaa mahdolliset luonnonarvoltaan huomionarvoiset kohteet ja lajit, joilla on merkitystä alueen maankäyttöä suunniteltaessa. Tässä raportissa esitellään selvitysalueen luonnonpiirteet, arvokkaat luontokohteet sekä huomionarvoiset eläin- ja kasvilajit. Lisäksi annetaan suosituksia maankäytön suunnitteluun. Selvitys on tehty Pyhäjoen kunnan toimeksiannosta ja työstä on vastannut Ramboll Finland Oy. Maastotöissä ovat olleet luontokartoittaja EAT Petri Hertteli ja ympäristöinsinööri (AMK), luontokartoittaja EAT Ville Yli-Teevahainen. Raportin laadinnasta on vastannut Ville Yli-Teevahainen.



Kuva 1. Selvitysalueen yleinen sijainti.



Kuva 2. Selvitysalueen tarkempi rajaus.

2. TUTKIMUSMENETELMÄT

Selvityksessä kartoitettiin kasvillisuutta, linnustoa, liito-oravia, lepakoita sekä viitasammakkoja. Maastokäyntejä tehtiin selvitysalueelle 23.5., 24.5. ja 13.6.2016. Ensimmäisellä kahdella kartoituskerralla maastokäynnin pääpaino oli viitasammakon, liito-oravien, linnuston ja kasvillisuuden kartoituksessa. Kesäkuun maastokäynnillä tarkennettiin lähinnä kasvillisuutta ja luontotyyppejä. Olosuhteet olivat hyvät kartoitusten tekemiseen. Vesialuetta, pihapiirejä tai piha-alueita ei selvityksessä tutkittu.

Ajankohta Selvitys

23.5.2016 Viitasammakko, yölaulajat
 24.5.2016 Liito-oravat, linnusto, kasvillisuus
 13.6.2016 Kasvillisuus

Kasvillisuusselvityksessä koko alue kierrettiin kattavasti rajaten kasvillisuustyyppit ja huomionarvoiset kohteet kartalle sekä kirjaten kasvilajeja ylös. Liito-oravaselvitys tehtiin ns. papanakartoitusmenetelmällä ja kartoittaen lajille soveltuvia metsiköitä. Linnustokartoitus tehtiin kartoituslaskennalla, jossa jokainen pesiväksi pariksi tulkittu pari merkittiin karttapohjalle. Viitasammakkoinventointi tehtiin kävelemällä varovaisesti Pyhäjoen varrella ja kuuntelemalla rannalla useassa kohteessa. Varsinainen lepakkoinventointi ei kuulunut toimeksiantoon mutta 23.5. ja 24.5. öinä oli ns. passiividetektorit (Anabat Express) äänittämässä koko yön selvitysalueella. Lepakoille potentiaalisia ympäristöjä ja mahdollisia päiväpiiloja ja lisääntymispaikkoja pyrittiin huomioimaan kasvillisuus- ja luontotyyppiselvityksen yhteydessä.

Selvityksen lähtötietoina käytettiin mm. pohjakarttoja, ilmakuvia, OIVA-ympäristö- ja paikkatietopalvelua, aikaisempia luontoselvityksiä lähialueelta. Olemassa olevat uhanalaisten eliölaajien rekisteritiedot pyydettiin Suomen ympäristökeskukselta tätä selvitystä varten.

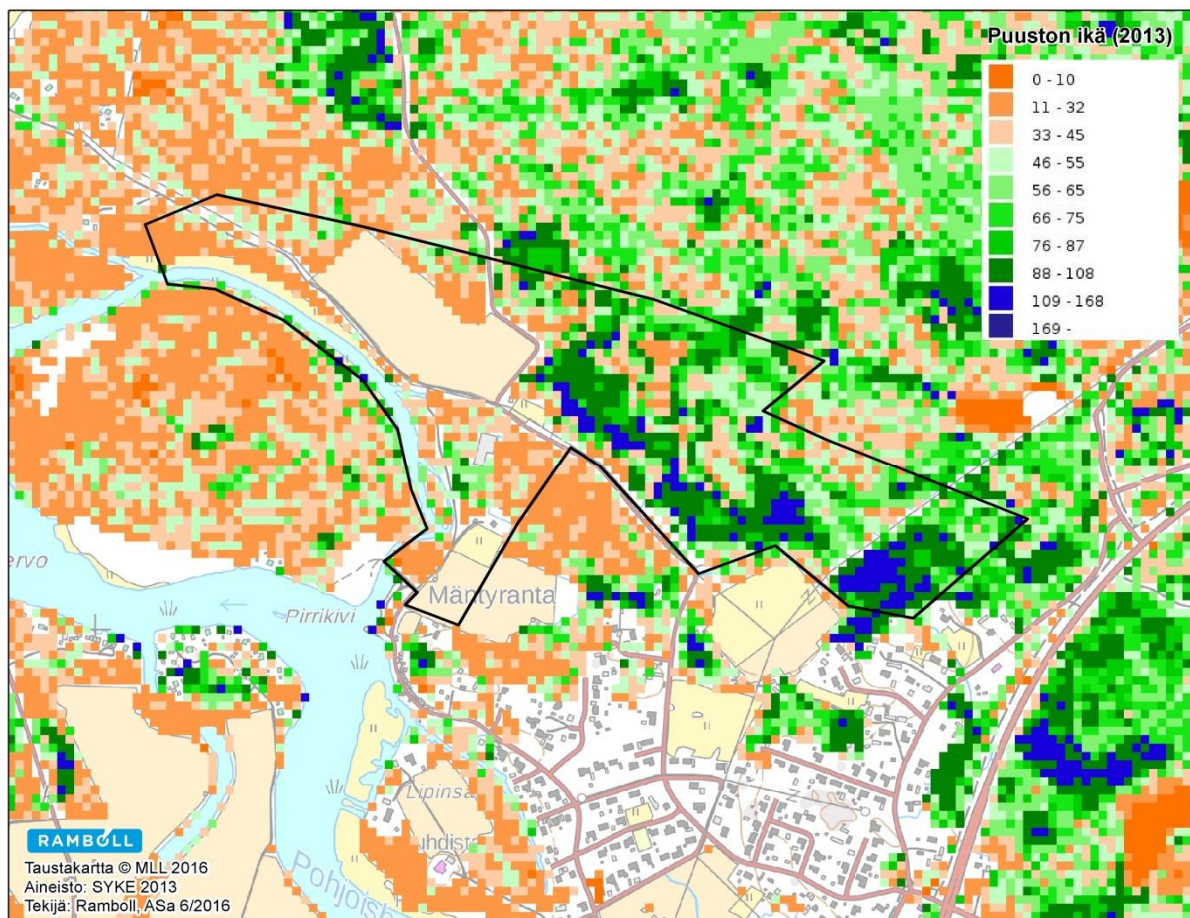
3. TULOKSET

3.1 Kasvillisuus ja luontotyypit

Hankealue lukeutuu Keski-Pohjanmaan eliömaakuntaan. Kasvimaantieteellisessä aluejaossa Pyhäjoen seutu lukeutuu Pohjanmaan-Kainuun vyöhykkeeseen, joka kuuluu keskiboreaaliseen kasvillisuusvyöhykkeeseen. Soiden aluejaossa selvitysalue sijoittuu Pohjanmaan vietto- ja rahkakeidas-vyöhykkeelle. Pohjanmaan-Kainuun alue on Suomen havumetsävyöhykkeen sydänvyöhykettä. Sitä voidaan kutsua myös suureksi vaihtumisvyöhykkeeksi Etelä- ja Pohjois-Suomen välillä. Alueella esiintyy sekä eteläisiä että pohjoisia lajeja (Kalliola 1973).

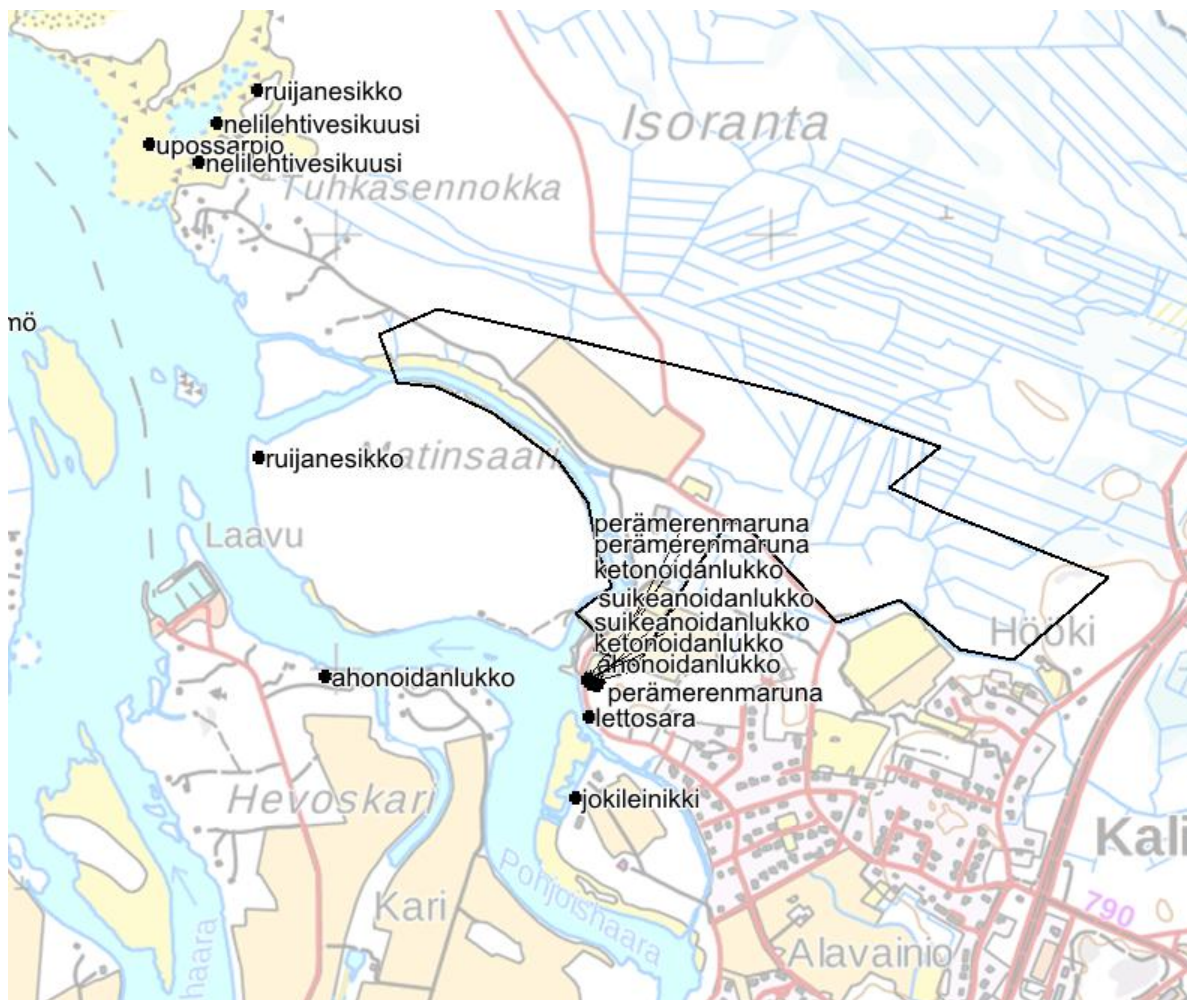
Selvitysalue on pääosin metsätalouskäytössä olevaa metsä- ja suomaata. Alueella sijaitsee myös viljelysmaita sekä pihapiirejä ja Pyhäjoen ranta-aluetta. Aluetta halkoo Syölätti, Tuhkasennokantie ja Kaukontie nimiset tiet. Alueen pohjoisosaa luonnehtivat pääosin puolukkatyypin (EVT) mäntyvaltaiset kangasmetsät ja niiden soistumat. Pohjois-koillisosa selvitysalueesta rajautuu Ollinmäen teollisuusalueen osayleiskaava-alueeseen. Koillisnurkassa on pienialaisesti karuja kalliokohteita. Selvitysalueen keskiosassa on tuore hakkuuaukko. Tuoreempaa ja rehevää metsäpohjaa on Lahnaojan varrella, vanhan turkistarhan ympäristössä ja Pyhäjoen rantavyöhykkeen metsässä. Pyhäjoen pohjoisen haaran rantavyöhykkeet ovat valtaosin tulvavaikutteista rantaluhtaa.

Selvitysalueen metsät ovat melko nuoria ja varttuneempaa iäkkäämpää metsää löytyy selvitysalueen itäosasta, jossa vallitsevat kuusikkoiset tuoreet kankaat ja korvet. Osa päätehakkui- kaisista metsistä on hiljattain hakattu.



Kuva 3. Selvitysalueella olevan puuston ikäjakauma.

Selvitysalueelta ei ole tiedossa olemassa olevia uhanalaisia eliölajeja. Selvitysalueen eteläpuolella on kohde, josta on löydetty useita vaateliaita kasvilajeja kuten keto-, suikea- ja ahonoidanlukko- ja sekä perämerenmarunaa ja lettosaraa (kuva 4).



Kuva 4. Uhanalaiset eliölajit selvitysalueen ympäristössä (eliölajit-rekisteri).

Seuraavassa esitellään alueen kasvillisuuskuviot, kuviorajaukset ovat karttapohjalla liitteessä 1.

3.1.1 Kasvillisuuskuviot

Kuvio 1, kuva 5

Kuviolla on viljelykäytössä oleva pelto, joka maastokäynnillä oli muokattuna. Kuviolla ei ole erityisiä luontoarvoja.



Kuva 5. Kuvio 1.

Kuvio 2, kuva 6

Kuvio 2 entistä peltoa, joka on nykyään heinittynyttä pakettipeltoa. Kasvillisuudessa vallitsevat

niittyajit kuten koiranputki, mesiangervo, lauhat ja puntarpääät. Hieskoivut, pajut ja männyn alut ovat valtaamassa peltoa. Ei erityisiä luontoarvoja.



Kuva 6. Kuvio 2 umpeen kasvavaa peltoa.

Kuvio 3, kuva 7

Kuviolla 3 Kaukontien varren ja Pyhäjoen välinen rantapensastoalue, joka on valtaosin tiheää hieskoivun, pajujen, harmaalepän, tuomen ja pohjanpunaherukan muodostamaa lehtipuuviitaa. Kenttäkerros on monilajinen ja runsas mm. karhunputki, rönsyleinikki, mesiangervo, lehtotähtimö. Kuvioon sisältyy eteläosan venesataman pihamaa.



Kuva 7. Tiheää lehtipuuviitaa venesataman tuntumassa.

Kuvio 4, kuva 8

Pyhäjoen pohjoisen haaran ranta-alueet ovat avointa tulvavaikutteista rantaluhtaa (RnLu). Vesi-rajassa on kapea järvikaislavyöhyke, jonka jälkeen luhdan kasvillisuutta hallitsee sarat (pullo-, viilto- ja vesisara), runsaana esiintyvät mm. mesiangervo, järvikorte, mutaluikka, rentukka, ranta- ja terttualpi ja rantamatara, paikoitellen mm. keltakurjenmiekka, kurjenjalka, suo-orvokki, rantatädyke, myrkkyykeiso ja vesihierakka. Rantaluhdat ovat metsälain 10 §:n kohteita.



Kuva 8. Pyhäjoen luhtarantaa.

Kuvio 5

Kuvio 5 on rantapensastoa /pajuluhtareunusta, jossa kiiltopajut vallitsevat. Aluskasvillisuus on rehevää ja monipuolista.

Kuvio 6, kuvat 9,10,11

Kuvion 6 halkaisee keskeltä Tuhkasennokantie. Tien molemmilla puolilla kasvaa rehevöpohjaista nuorta lehtipuuvaltaista metsikköä, jossa valtapuulajina ovat hieskoivu, harmaaleppä ja pihlaja, yksittäisiä kuusi kasvaa siellä täällä. Lahopuuta ja kuolevaa puuta on paikoin runsaasti. Pensas-kerroksessa on paikoitellen runsaasti katajaa ja nuorta lehtipuun vesaikkoa. Kenttäkerros on monilajinen ja siellä vuorottelevat metsän varvut sekä niittyjen ruohot. Yleisesti esiintyy mm. puna-ailakki, ahomansikka, riidenlieko, isotalvikki, lehtovirmajuuri, puolukka, oravanmarja, metsätähti, kevätpiippo, metsäalvejuuri, isoalvejuuri, mesiangervo. Pohjakerroksessa vuorottelevat seinä- ja kerrossammal, kosteammilla paikoilla korpikarhunsammal, suonihuopasammal ja lehvä- sekä kuirisammalet. Kuvio sisältää myös pienialaisia kosteilta luhtaisista painanteista, joihin on muodostunut suo- ja rantakasvillisuutta kuten kurjenjalka ja rentukka sekä saroja. Kaikkiaan kuvio edustaa merenkohoamisrannikon metsien sukkessio-kehityssarjaa, joka saa alkunsa Pyhäjokivarren rantaluhdalta edeten paju-hieskoivuvaltaisen rantapensastoalueen kautta kuvion 6 tapaiseen koivuvaltaiseen ja rehevöpohjaiseen primäärimetsään jatkuen edelleen sisämaahan päin karumaksi ja lopulta mäntyvaltaiseksi kuivahkoksi kankaaksi. Pienialaiset kosteat suopainanteet kuuluvat nekin Merenkohoamisrannikon soiden kehityssarjaan. Maaomistajalta (Pohjankylän jakokunta, Pasi Salmi 15.6.2016 suull.) saadun tiedon mukaan kyseinen metsäalue on liitetty määräajaksi 10 vuodeksi vapaaehtoiseen ns. METSO-suojeluohjelmaan. Kohteen suojelu päättyy neljään vuoden kuluttua eli vuonna 2020. Maankohoamisrannikon primäärisuknession metsät ja niiden muodostamat sukkessiosarjat on luokiteltu Suomessa äärimmäisen uhanalaiseksi (CR) luontotyyppi-

piyhdistelmäksi eli kaikkein uhanalaisimpaan luokkaan. Kohde on paikallisesti arvokas ja sisältää luontoarvoja.



Kuva 9. Primäärimetsässä on paikoin harvempia kohtia...



Kuva 10. ...ja paikoin hyvin tiheitä ryteikköjä.



Kuva 11. Kosteat painanteet ovat soistuneet ja kehittyvät kohti luhtaisia korpityyppejä.

Kuvio 7, kuva 12

Kuviolla kasvaa varttunutta mäntyvaltaista kuivahkoa kangasmetsää (EVT), joka reunustaa Syölätti tien varrella sijaitsevaa peltoa. Kasvillisuus on tyypillistä kuivahkojen kangasmetsien varpuja ja heiniä: puolukka, metsälauha ja mustikka. Syölätti – tien varrella sekä kuvion eteläpuolella olevan pellon reunalla on METSO-toimenpideohjelmaan kuuluvan suojelualueen tunnuksena metalliset pannat puiden rungoilla. Kuvio kuuluu edellä esitellyn kuvion tavoin vapaaehtoiseen ja määräaikaiseen METSO-suojeluohjelmaan (sisältyy merenkohoamisrannikon metsien kehityssarjoihin).



Kuva 12. Puolukka vallitsee kuivahkolla kankaalla.

Kuvio 8, kuva 13

Kuviolla on viljelyskäytössä oleva perunapelto, jota reunustaa Syölätti ja Tuhkasennokantie.



Kuva 13. Perunapeltoa kuviolla 8.

Kuvio 9, kuva 14

Kuviolla 9 on Lahnaojan "suistoalue" ennen Pyhäjokeen laskemistaan. Kohteelle on muodostunut rehevä luhta-/ tulvavaikutteinen monimuotoisuuskohte, joka voidaan luokitella kosteaksi mesi-angervon hallitsemaksi lehdoksi (FIT I. Filipendula-tyyppi). Mesiangervo on vallitseva laji, jonka lisäksi yleisenä tavataan mm. rentukka, järvikorte, kurjenjalka, pullo- ja viiltosara. Kuvion itä-osassa järvikorte muuttuu vallitsevaksi. Kohteella on luontoarvoja.



Kuva 14. Mesiangervo-rentukka valtainen kostea lehtjuotti.

Kuvio 11

Kuviolla 11 on asuinrakennuksen pihapiiri ympäristöineen. Kasvilajistossa on voimakas kulttuuri-vaikutteisuus. Kotirauhan rikkomisen estämiseksi pihapiiri ympäristöineen jätettiin inventoinnin ulkopuolelle.

Kuvio 12, kuva 15,16

Kuviolla 10 on aikaisemmin 1960-90 luvulla ollut sarkaojissa peltoa ja turkistarhatuotantorakennuksia. Nykyään pellot ovat voimakkaasti metsittyneet ja rehevöityneet, turkistarhauksesta on näkyvillä lahonneet ja ränsistyneet varjotalot. Tarhaustoiminnasta johtuen maaperä on erittäin ravinteikasta. Puusto on lehtipuuvältaista: hieskoivu, tuomi, pajut. Kenttökerroksessa kasvaa mm. nokkonen, vadelma, mesiangervo, karhunputki, pohjanpunaherukka, sudenmarja. Ei luontoarvoja.



Kuva 15. Kuviolla on vanhoja varjotaloja.



Kuva 16. Voimakkaasti umpeenkasvanutta entistä peltoa.

Kuvio 13, kuva 17

Kuviolla 13 on vanha umpeenkasvanut pienialainen pelto, jossa on aikaisemmin ollut turkistarhaukseen liittyviä varjotaloja. Nyt rakennukset on purettu ja jäljellä on avoin kenttä, jossa esiintyy mm. polvipuntarpää, metsätähti, mesimarja, niittyleinikki, maitohorsma, lehtovirmajuuri, hienvirna, valkoapila, hanhenpaju ja kataja. Ei luontoarvoja.



Kuva 17. Voimakkaasti umpeenkasvanutta entistä peltoa.

Kuvio 14, kuva 18

Kuvio 14 on laaja-alainen metsäalue, joka valtaosin on mäntyvaltaista kuivahkoa kangasmetsää (EVT) ja vastaavaa turvekangasta, jossa kasvaa seassa yksittäisiä hieskoivuja ja kuusia. Osa alueesta on harvennettua ja ojittua. Kuvion halki on kaivettu kuivatus-uoma, joka laskee alas Lahnaojaan. Kuivatusuomaa pitkin johdetaan kuivatusvedet alueen pohjoispuolisilta turvekankailta. Pensaskerroksessa esiintyy mm. hieskoivua, katajaa, alikasvoskuusia ja pihlajaa. Kenttäkerroksen vallalajina on puolukka, lisäksi variksenmarja, oravanmarja, mustikka, metsätähti, kevätpiippo ovat yleisiä. Pohjalla vallitsevat seinä-, kerros- ja kangaskynsisammal. Ei erityisiä luontoarvoja.



Kuva 18. Mäntyvaltaista kasvatusmetsää kuviolla 14.

Kuvio 15, kuva 19

Kuvio 15 on tuore avohakkuu-alue. Metsäpohja on lähinnä tuoretta kangasta ja eteläosassa osin lehtomaista kangasta. Hakkiolle on jätetty muutama hieskoivu ja mänty jättöpuuryhmään. Syölätti –tien tuntumassa kasvaa muutama kotkansiipi-kasvusto hakkuurytöjen alla, mutta niiden alkupeura ei välttämättä ole luontainen vaan saattavat olla ihmisten paikalle tuomia/istuttamia. Hakkiolla ei ole erityisiä luontoarvoja.



Kuva 19. Kuviolla on tuore avohakkuualue.

Kuvio 16, kuva 20

Kuvio 16 on tuoreen kankaan (VMT) varttunutta kuusikkoa, joka vaihtuu pohjoisosastaan soistumien kautta kangaskorpiin (KgK) ja eteläpuolella rehevään Lahnaojan varren kosteaan mesiangervo-lehtoon (FiT). Kuusikossa ei juuri ole lehtipuita ja mäntyjäkin on vain yksittäisinä. Kenttäkerroksen valtalajeina ovat mustikka, puolukka, oravanmarja, käenkaali, pohjalla esiintyy seinä-

ja kerrossammal sekä korpirahkasammal. Varjoisan kuusikon halki kiertää polku Lahnaojan vartta seurailleen. Ei erityisiä luontoarvoja.



Kuva 20. Mustikkatyyppin kuusikkoa Lahnaojan pohjoispuolella.

Kuvio 17, kuva 21

Erilliseksi kuviokseen on rajattu Lahnaojan varren lehtomaisen kankaan kuusikko, joka on lähinnä metsäimarre-mustikkatyyppiä (DMT) ja osin jopa puhdasta OMaT-tyyppin kuusilehtoa. Kenttäkerroksessa on runsaasti käenkaalta, oravanmarjaa, metsäimarretta, kultapiiskua, vanamoja, kevätpiippoa, Lahnaojan törmällä mm. sudenmarjaa, ojakellukkaa ja korpi-imarretta. Pensaskerroksessa on runsaasti tuomea. Pohjalla on palmusammalta. Pienialaiset lehtolaikut ovat Metsälain 10 §:n mukaisia kohteita.



Kuva 21. Selvitysalueen itäreunassa on lehtomaista kuusikkoa.

Kuvio 18, kuvat 22,23

Kuvio 18 on laaja-alainen korpivaltainen kuvio, jossa on useita eri korpityyppejä ja niiden muuttamia sekä pidemmälle muuttuneita turvekankaita. Kuvio on hyvin mosaiikkimainen ja vaikeasti selkeäreunaisesti karttoihin rajattavissa. Kuvion eteläpuolella on katkorajalla kuviokarttaan rajattu alue, joka on lähinnä luonnontilaisen kaltaista ja hyvin kehittyntä kangaskorpea (KgK). Kasvillisuudessa mm. nuokkotalvikki, lakka, puolukka, mustikka ja korpirahkasammal. Pohjoiseen mentäessä kuviolla ruohoisuus lisääntyy ja paikoin esiintyy hyvinkin kosteapohjaisia laikkuja, joissa mm. terttualpi, kurjenjalka, tupasvilla, harmaasara, suokorte ja raate esiintyy. Okarahkasammal on monin paikoin valtalaji korpirahkasammalen rinnalla. Pohjoisosassa korpipainanteet ovat eniten muuttuneita ja vastaavat nykyään lähinnä ruohoisia turvekankaita. Niissäkin on nähtävissä selvä luhtaisuus. Isotalvikki, ojakellukka ja suo-ohdake ovat yleisiä joka puolella. Koko kuvion merkittävimmät osat ovat kangaskorvet sekä ruohoiset korpikuviot. Ruohoiset korpilaukut eivät ole enää luonnontilassa, joten niiden sisällyttäminen suoraan metsälain 10 §:n kohteiksi ei ole mielekästä. Kuvio kuitenkin suositellaan jätettäväksi rakentamisen ulkopuolelle, sillä siitä on aikaa myöden kehitymässä edustava ja monipuolinen merenkohoamisrannikon suokohde.



Kuva 22. Kuvion 18 eteläosan kangaskorpea.



Kuva 23. Kuvion 18 keskiosaa.

Kuvio 19, kuva 24

Omaksi kuviokseen on edellisestä laajasta korpikuviosta rajattu luhtaisimmat ja ruohoisimmat osat, jotka ovat tosin ojituksen myötä voimakkaasti muuttuneet. Ojat tuovat kohteen pohjoispuolelta isolta alalta vesiä pitäen kuvion alati lähes avovesipintaisena ja tulvavesien vaikutus näkyy luhtaisuutena. Okarahkasammal, luhtakuirisammal vallitsevat pohjalla, hieskoivun ja pajujen alut tekevät yleisilmeestä hyvin ryteikköisen.



Kuva 24. Kuviota 19.

Kuvio 20, kuva 25

Kohteella on mustikkatyyppin tuore kangasmetsä, joka rajautuu koillisessa mäntyvaltaiseen puolukkatyyppin kangasmetsäkuviioon ja etelässä korpiin. Kasvillisuudessa mustikka, puolukka, kevätpiippo ja pohjalla kerros- ja seinäsammal. Puusto on kuusivaltaista, joukossa isoja järeitä mäntyjä. Ei luontoarvoja.



Kuva 25. Kuvion 20 tuoretta kangasta.

Kuvio 21, kuva 26

Kohteella kasvaa valoisa puolukkatyyppin kuivahkoa kangasmetsää, jossa on muutamia avokalliopaljastumia. Edustavimmat kalliokumpareet reunusmetsineen voidaan lukea metsälain 10 §:n kohteiksi. Puusto on mäntyvaltaista, joukossa kuusia ja nuoria hieskoivun alkuja. Kenttäkerroksessa mm. puolukka, variksenmarja, mustikka, suopursu.



Kuva 26. Kuvion 21 kallioiden kirjomaa kuivahkoa kangasta.

3.2 Linnusto

Selvitysalueen pesimälinnusto koostuu valtaosin tavanomaisista ja yleisistä havu- ja sekametsille ominaisista lintulajeista. Pesiviä lajeja todettiin selvitysalueella 33, jonka lisäksi muutama laji havaittiin myös selvitysalueen ulkopuolella. Valtakunnallisesti uhanalaisia tai erityistä suojelua vaativia lintulajeja eikä suurten petolintujen vakituisesti käyttämiä pesäpaikkoja ei havaittu. Linnus-

tolle merkittävimmät kohteet olivat Pyhäjoen rantaluhdat sekä Lahnaojan mesiangervolehto rantapajukoineen. Kohteet suositellaan jätettävän rakentamattomaksi.

Taulukko 2. Kartoituksessa havaitut lintulajit

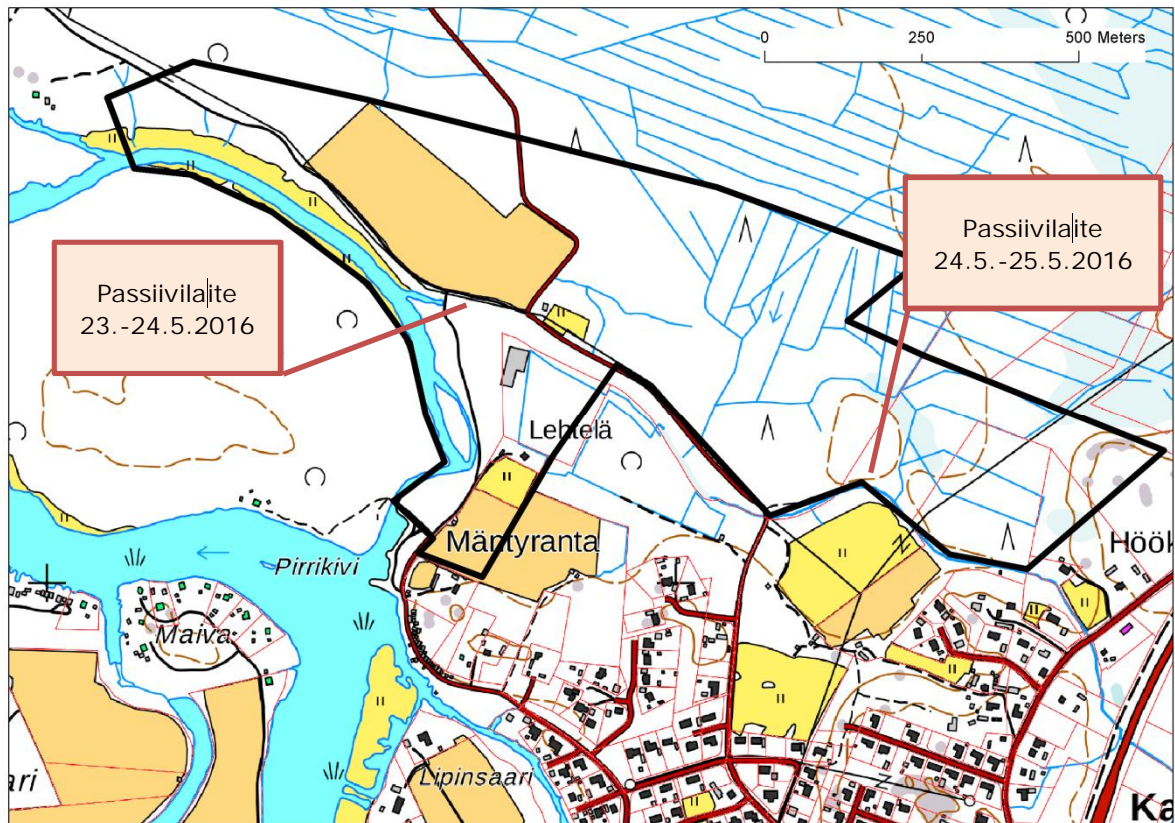
Kartoituksessa havaitut lajit	Pesivä tai mahdollisesti pesivä kaava-alueella
harmaasiippo	x
hippiäinen	x
keltasirkku	x
kirjosieppo	x
korppi	x
kurki (DIR)	saattaa pesiä rantaluhdalla
laulurastas	x
lehtokerttu	x
lehtokurppa	x
metsäkirvinen	x
metsäviklo	x
mustapääkerttu	x
mustarastas	x
pajulintu	x
pajusirkku	x
peippo	x
peukaloinen	x
punakylkirastas	x
punarinta	x
punatulkku	x
punavarpunen	x
pyrstötiainen	alueen rajalla mahdollinen pesimälaji
pyy	x
rautiainen	x
räkättirastas	x
sinitiainen	x
taivaanvuohi	mahdollinen rantaluhdalla
talitiainen	x
tavi	x
tiltalti	x
urpiainen	x
varis	x
vihervarpunen	x

3.3 Liito-oravat

Selvitysalueelta ei tehty havaintoja liito-oravan esiintymisestä. Selvitysalue on valtaosin liito-oravalle soveltumatonta mäntyvaltaista nuorta kasvatusmetsää. Potentiaalisimmat kuviot lajille olisivat itäosan kuusikot Lahnaojan varrella. Etsiskelyistä huolimatta jätöksiä ei löydetty. Olemassa olevaa tietoa (eliölajit-rekisteri) liito-oravista ei myöskään ollut.

3.4 Lepakot

Selvitykseen ei sisällynyt varsinaisia aktiivisia kiertolaskentoja käsidetektorilla mutta maastoon asennettiin kuitenkin kahdeksi yöksi (23.5. ja 24.5.) passiividetektorilaitte, joka äänittää automaattisesti lepakoiden päästämiä signaaleja auringon laskusta auringon nousuun. Laitteen sijainnit on esitetty ao. kuvassa.



Kuva 27. Passiividetektorit selvitysalueella.



Kuva 28. Selvityksessä käytetty passiividetektori (Anabat Express).

Lähellä Lahnaojan ja Pyhäjoen risteyskohtaa olleeseen passiivilaitteeseen tallentui vain yksi pohjanlepakkosignaali 24.5. klo 01.28., jolloin yksittäinen pohjalepakko oli lentänyt laitteen ohi. Niukka havaintomäärä koko yön ajalta viittaa siihen ettei paikka ole erityisen tärkeä lepakoiden kannalta touko-kesäkuun vaihteessa.

Toisena yönä lepakkohavaintoja rekisteröityi alkuillan aikana useita selvitysalueen itäosassa, kaikkiaan 39 kappaletta. On kuitenkin syytä muistaa, että havainnot ovat voineet syntyä vain

yhden lepakkoyksilön lentelyistä, mikäli se on kiertänyt samalla alueella pidempiaikaisesti. Joka tapauksessa alkuyön havainnot viittaavat siihen, että pohjanlepakko on lähtenyt liikkeelle päiväpiilostaan sangen läheltä, todennäköisesti eteläpuolella olevan asutuksen luota, joka tarjoaa useita päiväpiilokohteita rakennuksissa.

Taulukko 1. Lepakkohavainnot passiivilaitteissa.

Pvm	Klo	Laji	Havaintojen lukumäärä/ 1 min
24.5.2016	1:28	Pohjanlepakko	1
24.5.2016	23:22	Pohjanlepakko	1
24.5.2016	23:30	Pohjanlepakko	3
24.5.2016	23:31	Pohjanlepakko	3
24.5.2016	23:32	Pohjanlepakko	5
24.5.2016	23:33	Pohjanlepakko	3
24.5.2016	23:34	Pohjanlepakko	4
24.5.2016	23:35	Pohjanlepakko	3
24.5.2016	23:37	Pohjanlepakko	1
24.5.2016	23:39	Pohjanlepakko	2
24.5.2016	23:40	Pohjanlepakko	3
24.5.2016	23:41	Pohjanlepakko	1
24.5.2016	23:42	Pohjanlepakko	2
24.5.2016	23:45	Pohjanlepakko	3
24.5.2016	23:47	Pohjanlepakko	3
24.5.2016	23:50	Pohjanlepakko	1
24.5.2016	23:55	Pohjanlepakko	1

Alueelta ei löydetty lepakoiden lisääntymis- ja levähdyspaikoiksi soveltuvia kolopuita tai luolastoja. Selvitysalueen asutuksen rakennuskanta saattaa mahdollista lepakoille soveltuvia päiväpiiloja ja lisääntymispaikkoja. Niiden selvittäminen ei kuitenkaan ollut tässä selvityksessä mahdollista.

3.5 Viitasammakko

Selvitysalueelta ei tehty toukokuun lopun kartoituksessa viitasammakkohavainnoja. Yksi rupikonna oli äänessä 23.5. klo 00.30 mutta sekin oli selvitysalueen ulkopuolella (ääni kantautui Hevoskarin ja Matinsaaren väliseltä suunnalta). Kevät oli 2016 melko varhainen, joten kartoitusajankohta 23.5. saattoi olla viitasammakoille hieman myöhäinen. Tähän viittaa selvitysalueen ulkopuolelle Pyhäjoella tehty maastokäynti toukokuun alussa, jolloin viitasammakoita oli äänessä. Vaikka tämän kartoituksen maastokäynneillä ei todettu selvitysalueelta Pyhäjoen rantaluhdilta viitasammakoita, on se kuitenkin hyvin potentiaalinen elinympäristö kyseiselle lajille, joten ei voida täysin pois sulkea mahdollisuutta lajien esiintymiseen siellä. Pyhäjokivarsi tulvaisine rantaluhtineen on joka tapauksessa sammakkoeläimille, linnuille ja hyönteisille tärkeä elinympäristö, joka suositellaan jätettävän rakentamisen ulkopuolelle.

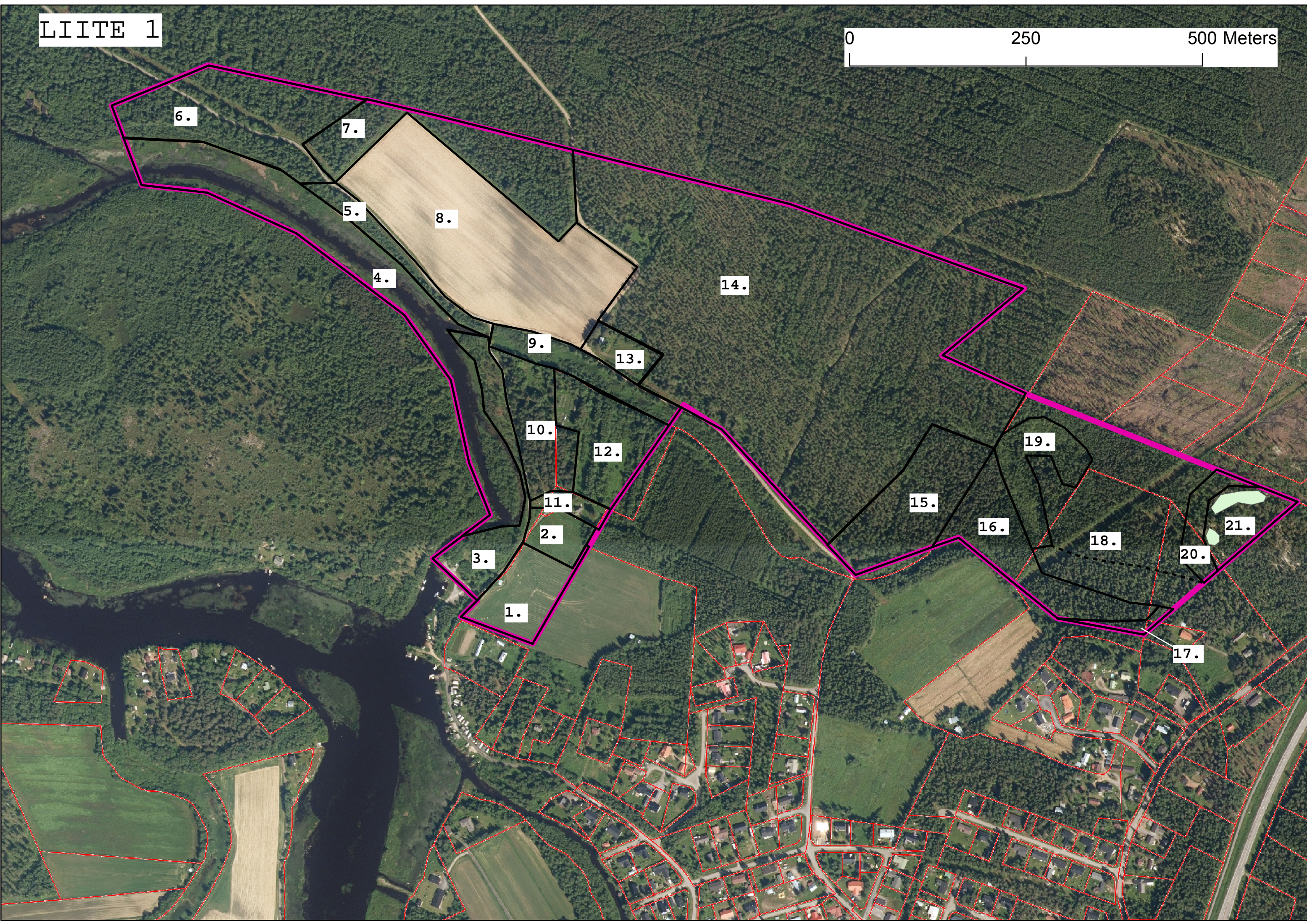
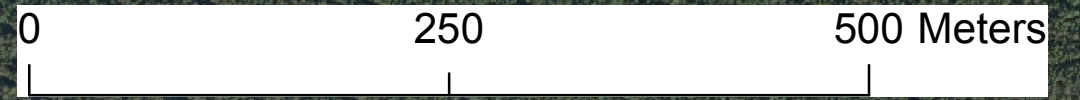
4. SUOSITUKSET MAANKÄYTÖLLE

Selvitysalueella on alueita, joita suositellaan jätettävän rakentamisen ulkopuolelle ja merkittävän kaavaan esim. LUO- tai MY-merkinnällä. Alla olevaan kuvaan on koostettu merkittävimmät alueet, jotka ensi vaiheessa suositellaan rajattavan rakentamisen ulkopuolelle. Rajaus kattaa selvitysalueelta metsälain 10 §:n kohteet sekä korpikuviot ja rantaluhdut. Maankäytön suunnittelun edetessä on selvityksiä syytä tarkentaa aluekohtaisesti.



Kuva 29. Maankäytössä huomioitavat kohteet selvitysalueella.

LIITE 1



6.

7.

5.

8.

4.

14.

9.

13.

10.

12.

11.

2.

3.

1.

15.

16.

19.

18.

20.

21.

17.