

Yleiskaavamerkinnot ja -määräykset

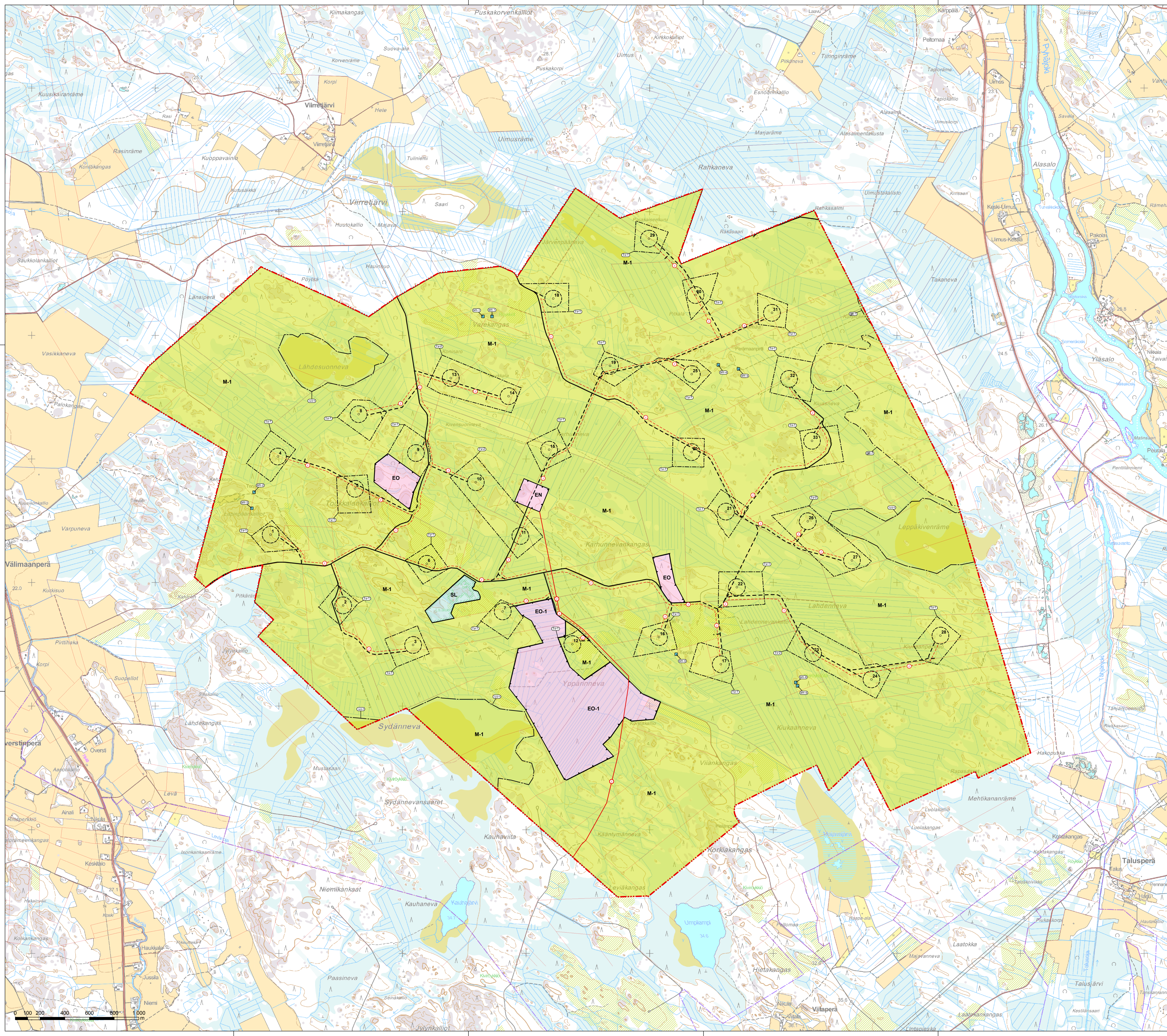
- M-1** Maa- ja metsätaloustuotantomaailman alue.
Alue on varattu pääasiassa maa- ja metsätaloutta varten. Alueelle saa sijoittaa tuulivoimaita niille erikseen osoitetuille alueille sekä niistä varten tuottoista ja teknisiä verkostoja. Maa- ja metsätaloutta palveleva rakentaminen tulee sijoittaa vähintään 230 metrin etäisyydelle tuulivoimailta tai rakentamattomista tuulivoimailtoille osoitetusta alueesta.
- EN** Energihuollon alue.
Energihuollon alueelle voidaan rakentaa sähkökeskennyksiä, huoltorakennuksia ja korjistorakennuksia.
- EO** Maa-ainesten ottoalue.
- EO-1** Maa-ainesten ottoalue.
Merkinnällä on osoitettu maakuntakaavan mukainen turvetuotantoon soveltuva alue.
- SL** Luonnonsuojelualue.
Alueella sijaitsee yksilöllisellä maalla sijaitseva luonnonsuojelualue.
- Yleiskaava-alueen raja.** - - - - -
- Alueen raja.** ———
- Osa-alueen raja.** - - - - -
- Ohjeellinen osa-alueen raja.** - - - - -
- Nykyinen/parannettava tielinjaus.**
Metsäsuojelut perusparannetaan sopeuttamalla ja reuna-alueeseen keskimäärin 6 m leveinä.
- Ohjeellinen uusi tielinjaus.**
Merkinnällä on osoitettu tuulivoimailtoja palvelevat uudet tuhotteet. Tuhotteet toteutetaan sopeuttamalla ja keskimäärin 5 m leveinä.
- Ohjeellinen uusi voimajohto.**
Maakaapeli tulee sijoittaa ensisijaisesti mahdollisuuksien mukaan teiden yhteyteen.
- Tuulivoimailman alue.**
Luku luonnonmonimuotoisuuden yhteydessä osoittaa kuinka monta tuulivoimailma kullekin erilliselle pistetietokuvavälillä rajatulle osa-alueelle saadaan enintään sijoittaa.
- Osayleiskaavassa osoitetuille ty-alueille saadaan sijoittaa yhteensä enintään 33 tuulivoimailmaa.**
Yksittäisen tuulivoimailman enimmäiskorkeus saa olla enintään 230 metriä maanpinnasta. Tuulivoimailman kokonaiskorkeus merenpinnasta ei saa ylittää ilmaluvun mukaisen asettama korkeusrajoitusta. Ennen kunkin tuulivoimailman rakentamista on haettava ilmaluvan (654/2014/138 § mukainen lentotesteilupa). Tuulivoimailtojen välytyksen on oltava yhden ja puolen ja vaasia, kuitenkin varustettuna ilmaluvun mukaisen lentotestiluvan ehtojen mukaisella merkinnällä. Tuulivoimailmat tulee merkitä tunnistusmerkinnällä. Tuulivoimailman ja sen rakenteiden on sijoitettava kokonaisuudessaan alueen sisäpuolelle. Ennen tuulivoimailtojen rakennusluvan myöntämistä pitää hankkeesta esittää Puolustusvoimien lausunto hankkeen hyväksyttävyydestä.
- Luonnon monimuotoisuuden kannalta erityisen tärkeä alue.**
Luo-1-merkinnällä on osoitettu luonnon monimuotoisuuskohteet. Alueen suunnittelussa ja toteutuksessa on otettava huomioon alueen luonnon monimuotoisuuden säilyttäminen.
- Arvokas geologinen muodostuma.**
- Ohjeellinen tuulivoimailman sijainti.**
Tuulivoimailtojen tarkka sijainti määritetään rakennusluvan yhteydessä.
- Tuulivoimailman numero.**
- Muinaismuistolokohde.**
Muinaismuistolain (295/1963) rauhottama kiinteä muinaisjäännös. Alueen kaivaminen, peittäminen, muuttaminen, vahingoittaminen ja muu siihen kajoaminen on muinaismuistolain nojalla kielletty. Alueella koskevista suunnitelmista tulee pyytää museoviranomaisen (Museovirasto tai maakuntamuseo) lausunto. Kohteen numero viittaa yleiskaavan selostuksen muinaisjäännösliitteeseen.

Yleiset määräykset
Tämä yleiskaava on laadittu maankäyttö- ja rakennuslain 77a §:n tarkoittamana oikeusvaikutteisena yleiskaavana. Osayleiskaavaa voidaan käyttää yleiskaavan mukaisen tuulivoimailtojen rakennuslupien myöntämisen perusteena tuulivoimailtojen alueille (iv-alueet).
Alueen suunnittelussa ja toteuttamisessa on otettava huomioon valtioneuvoston päätös melutasojen ohjauksesta.

Tuulivoimailtojen sisäiset keskiarvo- ja toteutettavat ensisijaisesti maakaapeleina.
Tuulivoimailtojen, tuulivoimailtojen huolto- ja rakentamisten sekä maakaapelin sijoittamisessa on otettava huomioon luonnon monimuotoisuuden kannalta arvokkaat alueet sekä muinaismuistolokohdet.

Tuulivoimailtojen huolto- ja rakentamiset sekä maakaapeli on sijoitettava mahdollisuuksien mukaan samaan maastokäytävään.
Tuulivoimailmat on merkittävä tunnistusmerkinnällä.

Ennen tuulivoimailtojen rakentamista tarkempien maaperäselvitysten yhteydessä tulee selvittää mahdollisten sulfaattimaiden esiintymisen ja tarvittaessa esittää toimintatavat haittien ehkäisyä.



Pyhäjoen kunta	
Karhunnevan kankaan tuulipuiston osayleiskaava	
Luonnos nähtävillä (MRA 30 §) 19.1.-18.2.2016	
Ehdotus nähtävillä (MRA 19 §) 30.8.2016-29.9.2016	
Kunnanhallitus 28.11.2016 § 448	
Kunnanvaltuusto 14.12.2016 § 105	
	Päiväys 28.11.2016
	Kaavan laatija
	<i>Timo Huhtinen</i>
	Timo Huhtinen DI, YKS 245
Mittakaava 1:10 000	SITO