

6.2016

PYHÄJOKI, MATINSAARI - OLLINMÄKI MAIASELVITYS



Päivämäärä 15.6.2016
Laatija Kaisa Rantee
Tarkastanut Minna Lehtonen

Viite

SISÄLTÖ

1.	Johdanto	4
1.1	Lähtökohdat ja tavoitteet	4
1.2	Menetelmät sekä tarkastelualueen rajaaminen	4
2.	maisemakokonaisuuden yleiskuvaus ja maiseman perusrunko	5
2.1	Yleiskuvaus maisemamaakunnasta ja seudun suurmaisemasta	5
3.	Maiseman ja kulttuuriympäristön arvokohteet ja ominaispiirteet	6
3.1	Valtakunnallisesti ja maakunnallisesti arvokkaat maisema-alueet ja rakennetut kulttuuriympäristöt	6
3.2	RKY 2009-kohteet	6
3.3	Pyhäjoen suun kulttuurimaisema	7
3.3.1	Matinsaari –Ollinmäki Pyhäjoen suun kulttuurimaisemassa	9
3.4	Kulttuurimaiseman historiasta	11
3.5	Perinnemaisemat	11
3.6	Muinaisjäännökset	11
3.7	Tulvasuojelu	12
4.	Maankäytön suunnittelua ohjaavia maisemallisia suosituksia	13
5.	Lähteet	14

1. JOHDANTO

1.1 Lähtökohdat ja tavoitteet

Maankäyttö- ja rakennuslain 9§ mukaan kaavan tulee perustua merkittävät vaikutukset arvioivaan suunnitteluun ja sen edellyttämiin tutkimuksiin ja selvityksiin. Kaavan vaikutuksia selvittäessä on otettava huomioon kaavan tehtävä ja tarkoitus. Rakennettua ympäristöä ja luonnonympäristöä tulee vaalia eikä niihin liittyviä erityisiä arvoja saa hävittää.

Tähän maisemaselvitykseen on koottu suunnittelualueen ja sen ympäristön maisemaan ja rakennettuun kulttuuriympäristöön liittyvät valtakunnalliset ja maakunnalliset arvot, jotta kyseiset arvot voitaisiin maankäytön suunnittelussa ottaa huomioon. Lisäksi selvityksessä kuvataan maisemarakenteen ja maisemakuvan päätekijät ja maiseman paikalliset ominaispiirteet ja osa-alueet. Selvitys on laadittu sellaisella tarkkuudella, että sen pohjalta voidaan arvioida kaavan maisemalliset vaikutukset.

1.2 Menetelmät sekä tarkastelualueen rajaaminen

Tarkastelualue on rajattu Pyhäjoen suun kulttuurimaiseman muodostamaan kokonaisuuteen ja erityisesti Matinsaarta ympäröiviin maa- ja vesialueisiin. Tarkastelualueeseen kuuluu myös mahdollisen uuden tieyhteyden linjaus Ollinmäeltä.

Maisemaa käsittelevät perustietoanalyysit pohjautuvat saatavilla oleviin paikkatietopohjaisiin aineistoihin. Valtakunnallisia ja maakunnallisia arvoja koskien lähtötietoina on käytetty ympäristöhallinnon paikkatietopohjaisia palveluja, Paikkatietoikkunan palveluita, valtion OIVA –ympäristö- ja paikkatietopalveluiden tietoja, Ympäristöministeriön luetteloja valtakunnallisesti arvokkaista maisema-alueista ja Museoviraston 22.12.2009 julkaisemaa luetteloja valtakunnallisesti merkittävistä rakennetuista kulttuuriympäristöistä.

Selvityksen laatija on tutustunut kohteeseen maastokäynnin aikana.



Kuva 1. Selvitysalue ortokuvan päällä.

2. MAISEMAKOKONAI SUUDEN YLEISKUVAUS JA MAISEMAN PERUSRUNKO

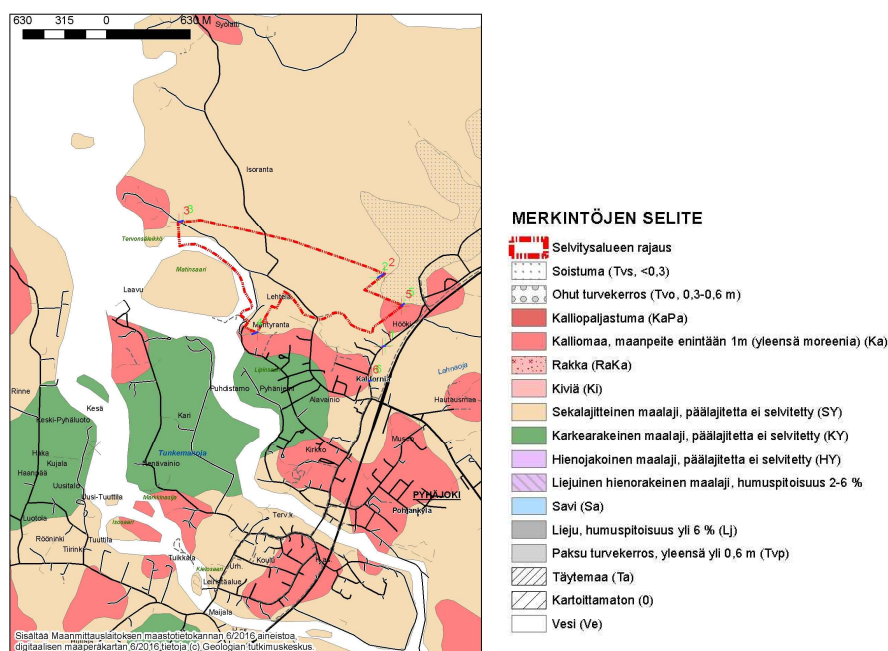
2.1 Yleiskuvaus maisemamaakunnasta ja seudun suurmaisemasta

Ympäristöministeriön maisema-aluetyöryhmän v. 1992 laatiman valtakunnallisen maisemamaakuntajaon mukaan Pyhäjoki kuuluu maisemamaakuntajaossa Pohjois-Pohjanmaan jokiseutuun ja rannikkoon. Alueelle tyypillisiä maisemia ovat jokien suistoalueiden ja jokialueiden asutus ja viljelysmaisemat, rantaniityt sekä rannikkoalueen maankohoamisalueet, rantakerrostumat ja dyynikentät. Pyhäjoki on yksi maakunnalle tyypillisistä Pohjanlahteen laskevista suurista virroista, jonka varressa on jokilaaksoihin keskittynyttä asutusta. Kalastus on ollut merkittävä elinkeino, mikä on jättänyt jälkensä myös seudun rakennettuun kulttuuriympäristöön.

Maankohoamisen arvioidaan olevan Pyhäjoen seudulla noin 80 cm sadassa vuodessa. Seudun loivan topografian takia maankohoamisen seurauksena paljastuvat rantavyöhykkeet ovat laajoja, minkä vuoksi myös maisemassa tapahtuvat muutokset suhteellisen nopeita. Rannikon kasvillisuudessa on omaleimaisia piirteitä, jotka heijastavat merestä kohoamisen jälkeisiä kasvillisuusvaiheita. Myös rantaniittyjen laidunnus on tuonut kasvillisuuteen omat erityispiirteensä.



Kuva 2. Venepaikka Matinsaaren rannassa ja uoman varren kasvillisuutta.



Kuva 3. Ote maaperäkartasta.

3. MAISEMAN JA KULTTUURIYMPÄRISTÖN ARVO-KOhteet JA OMINAISPIIRTEET

3.1 Valtakunnallisesti ja maakunnallisesti arvokkaat maisema-alueet ja rakennetut kulttuuriympäristöt

Valtioneuvoston vuonna 1995 tekemän periaatepäätöksen mukaan Suomessa on ollut 156 valtakunnallisesti arvokasta maisema-aluetta. Koska maaseutu, maaseudun elinkeinot sekä maisemanhoitoa ohjaavat säädökset ovat muuttuneet sekä yleinen tietoisuus maisemista on kohentunut, alueiden valikoima, arvoluokat sekä rajaukset on tarkistettu koko maan osalta tehdyin päivitysinventoinnein. Inventoinnit on tehty vuosien 2011-2015 aikana Ympäristöministeriön johdolla. Koko maata koskeva inventointiaineisto oli julkisesti kuultavana 18.1.–19.2.2016. Kuulemisen tulosten pohjalta tehdään mahdollisesti tarvittavat muutokset ehdotukseen, ja valmistellaan ehdotus valtioneuvoston päätöksentekoa varten.

Pohjois-Pohjanmaalla valtakunnallisesti arvokkaiden maisema-alueiden päivitysinventoinnit valmistuivat vuoden 2013 lopulla. Valtakunnallisesti arvokkaiden maisema-alueiden inventointien yhteydessä inventoitiin Pohjois-Pohjanmaalla myös maakunnallisesti arvokkaat alueet, joista päättäminen kuuluu maakuntien liitolle. Maakunnallisesti merkittävät maisema-alueet ovat asian tuntijaviranomaisten määrittelemiä maakunnallista ominaisuutta ja maakunnallisia erityispiirteitä ilmentäviä maisemia.

Matinsaaren selvitys- ja suunnittelutyön kannalta on merkityksellistä, että edellä mainituissa päivitysinventoinneissa:

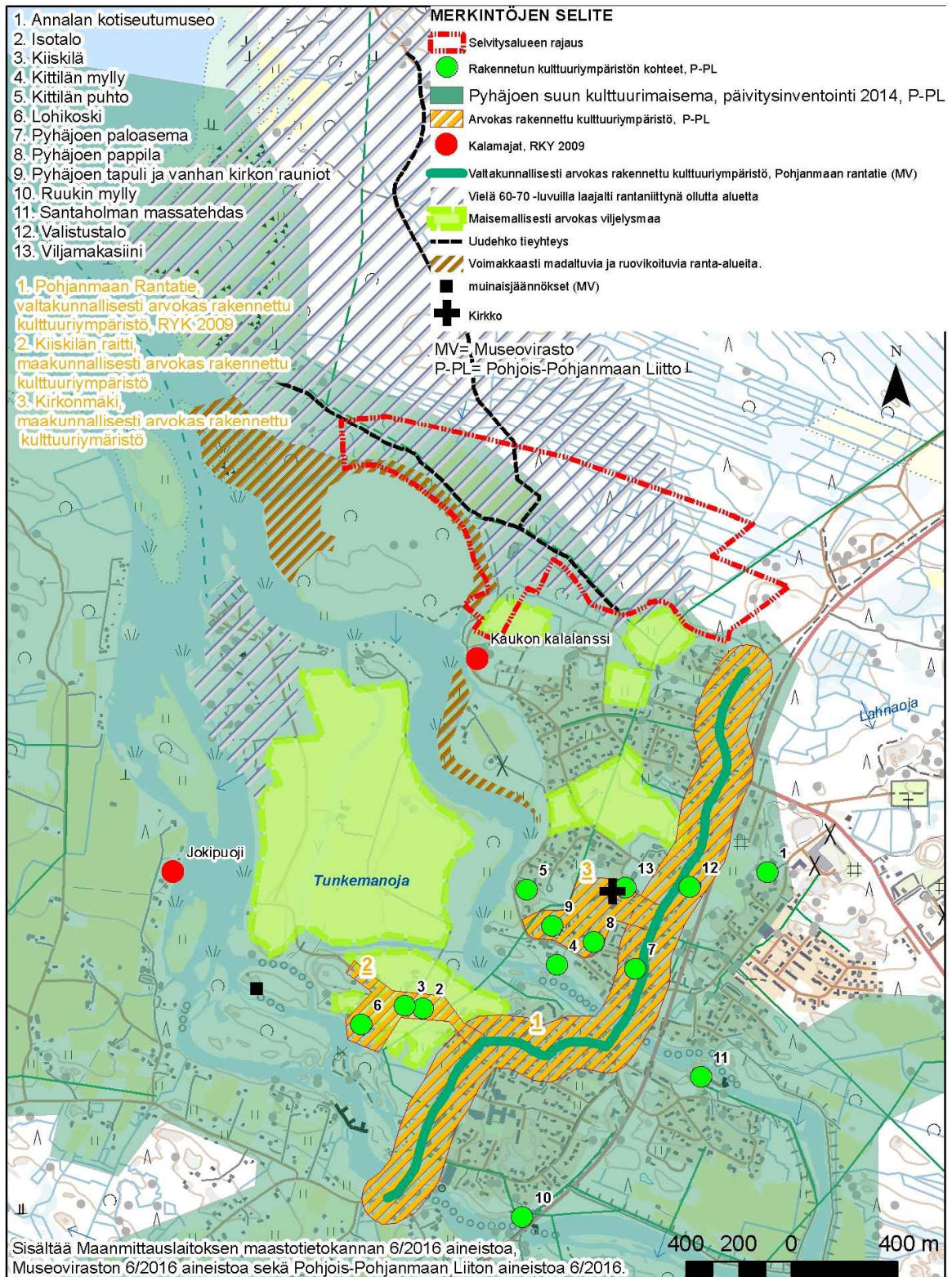
- Valtakunnallisesti arvokkaihin maisema-alueisiin ei ole tulossa selvitysalueen vaikutuspiirissä muutoksia, eli valtakunnallisia kohteita ei sijoitu vaikutusalueelle.
- Vuoden 1997 Pyhäjoen suun maakunnallisesti arvokasta maisema-aluetta esitetään päivitysinventoinnissa edelleen arvoluokaltaan maakunnallisesti arvokkaaksi kohteeksi, mutta sen aluerajausta ja nimeä on täsmennetty.
- Pyhäjoen suun kulttuurimaisema-alueella sijaitsee RKY 2009 –kohdekokonaisuudet Museoisilta ja Pyhäjoen kalarannat, joiden yksittäisistä kohteista selvitysalueen kannalta oleellisia ovat:
 - o Kaukon kalalanssi
 - o Jokipuojin kalaranta
 - o Etelänkylän Isosilta
 - o Pohjanmaan rantatiehen kuuluva Vanhatie.

3.2 RKY 2009-kohteet

Pohjanmaan jokien suualueilla on tiiviisti rakennettuja venerantoja ja vaja-alueita, jotka ovat tyypillisiä nimenomaan Pohjanmaan merikalastukselle. Kaukon kalarannat sijaitsevat välittömästi selvitysalueen eteläpuolella Matinsaaren ympäri virtaavien jokiuomien haarautumiskohdan tuntumassa. Jokipuojin kalaranta sijoittuu puolestaan Etelähaaran rannalle. Kalarannat kertovat alueen kalastusperinteestä. Rannat ovat olleet samassa käytössä ikimuistoisista ajoista saakka. Nykyisistä kalamajoista osa on rakennettu 1900-luvun alussa.

Pyhäjoen kolme kalasatamaa käsittävät useita kymmeniä venevajoja, verkkovajoja ja kalaaittoja. Kylien jakokuntien rakentamat kalasatamat ja venerannat muodostavat pitkin jokivartta levittyviä tiiviitä rakennusryhmiä. Rakennusryhmien sisällä on pieniä aukioita ja kalastukseen liittyviä rakennelmia. Ranta on kylien yhteismaata ja rakennukset kunkin talon omia. Rakennuksia on salvottu hirrestä, osa on lautarakenteisia. Monet on katettu malkapuilla, laudalla tai oljilla.

Pohjanmaan rantatie on kehittynyt 1600-luvulla ratsupolusta maantiekseksi ja se on kulkenut Turusta Tukholmaan Pohjanlahden. Tie on ollut yksi Suomen tärkeistä historiallisista tielinjoista ja sen linjaus toimii edelleen Pyhäjoen keskustan runkona. Vanhatien varrella sijaitsee valtakunnallisesti merkittävä Etelänkylän museosilta (v. 1837), joka on todennäköisesti vanhin Suomessa käytössä oleva tukianssilla.



Kuva 4. Maiseman ja rakennetun kulttuuriympäristön arvot ja ominaispiirteet.

3.3 Pyhäjoen suun kulttuurimaisema

Pyhäjoen suun kulttuurimaiseman keskeisimmät osa-alueet ovat Pyhäjoen taajama, Etelänkylän kulttuurimaisemat sekä monimuotoinen jokimaisema. Pohjois-Pohjanmaan jokiseudulla ja rannikolla viljelysalueet ja asutus ovat aikanaan keskittyneet viljaville maille jokilaaksoon, joen varsille ja suistoalueen saarille. Pyhäjoen kirkonkylä on rakentunut maisemamaakunnan tyypillistä tapaa edustaen maisemallisesti ja liikenteellisesti keskeiselle paikalle jokisuiston

uomien keskelle rajautuville saarille. Päiviysinventoinnin kuvailutekstin mukaan Pyhäjoen taajaman keskustassa rakentaminen tukeutuu vanhaan tiestöön, josta merkittävin on 1600-luvulla rakennettu Vanhatie. Taajaman nauhamaisesti rakentunutta keskusta-aluetta ympäröivät asuinalueet, jokivarsiin painottuva kylämäinen maaseutuasutus ja viljelyskäytössä olevat peltoalueet. Rannikolla on lisäksi metsäisiä alueita, luonnonympäristöjä ja vapaa-ajanasutusta.

Jokisuiston maisemallisia piirteitä ovat uoman vesipinnan lisäksi saaret, luodot ja kivikot, virtaava vesi, koskipaikat, tulvaniityt, rantapuusto, jokirantaan saakka ulottuvat viljelykset, rantatörmällä sijaitsevat vanhat rakennukset ja sillat. Uomien leveys, syvyys ja virtaama vaihtelevat vuodenaikojen mukaan huomattavasti ja joen luonne muuttuu vuodenaikojen mukaan voimakkaasti. Jokirantojen virkistysellinen arvo on huomattava.



Kuva 5. Maakunnallisesti arvokkaan Pyhäjoen suun kulttuurimaiseman rajausta on muutettu vuoden 2014 päivitysinventoinnin yhteydessä.

3.3.1 Matinsaari –Ollinmäki Pyhäjoen suun kulttuurimaisemassa

Selvitysalue rajautuu Pyhäjoen Pohjoishaaran suistoon, Matinsaaren mantereesta erottavaan jokihaaran sivu-uomaan. Selvitysalueen eteläreunat rajautuvat Lahnaojaan ja itäosat ulottuvat lähes valtatielle kahdeksan saakka. Tarkastelualueen maisemakuvaa hallitsevat jokisuiston madaltuvat ja ruovikoituvat uomat ja eri sukkesiovaiheissa olevat kasvillisuusvyöhykkeet. Aivan meren rantaviivalla kasvaa tiheää pajukkoa. Rantametsät ovat koivuvaltaisia, ja koivikon pohjakasvillisuudessa on lisäksi muun muassa katajaa. Idässä, lähellä valtatieta kasvillisuus muuntuu ojitetuksi havupuuvaltaiseksi metsäksi. Lahnaojan varren kasvillisuus heijastaa kosteusolosuhteita, mutta itse uoma on ihmisen muokkaama. Nykyisin Lahnaojan alajuoksun kasvillisuus ja sen liittyminen merialueisiin ei rikastuta tarkastelualueen maisemakuvaa kuten vielä 1990-luvulla sillä uoman loppuosuudet virtaavat nykyisin putkitettuna maanalaisessa hulevesiviemärissä.

Selvitysalueelle sijoittuu kaksi avointa peltokuvioita, joista niin kutsuttu Mäntyranan peltokuvio näkyy jo varhaisilla kartoilla, mutta turkistarhan läheinen peltokuvio vasta 1980-luvun kartalla. Mäntyranan peltokuvion eteläosilla on maisemallista arvoa, sillä pitkään viljelyssä olleet pellot rajautuvat suoraan matalaan kalliokumpareeseen, jonka meren puoleisella sivulla Kaukon kalavajat sijaitsevat. Kyseisen pellon pohjois- ja itäosat liittyvät suoraviivaisesti rakentamattomiin metsäalueisiin ja näillä pellon reunavyöhykkeillä ei ole kalavajoihin liittyvän maisemallisen kokonaisuuden kannalta suoraa tai erityistä merkitystä. Alueen maisema-arvojen säilymistä tukisi, mikäli kalavajojen kumpareen taustalle jää selkeä avoin viljelyalue, ja että pellon pohjoinen ja itäinen rajapinta kehittyy nykyistä monipuolisemmaksi reunavyöhykkeeksi. Vanhan turkistarhan viereisellä peltokuviolla ei ole erityistä jokisuiston maisemakuvaan tai rakennettuun kulttuuriympäristöön liittyvää arvoa.



Kuva 6. Rantakoivikko.



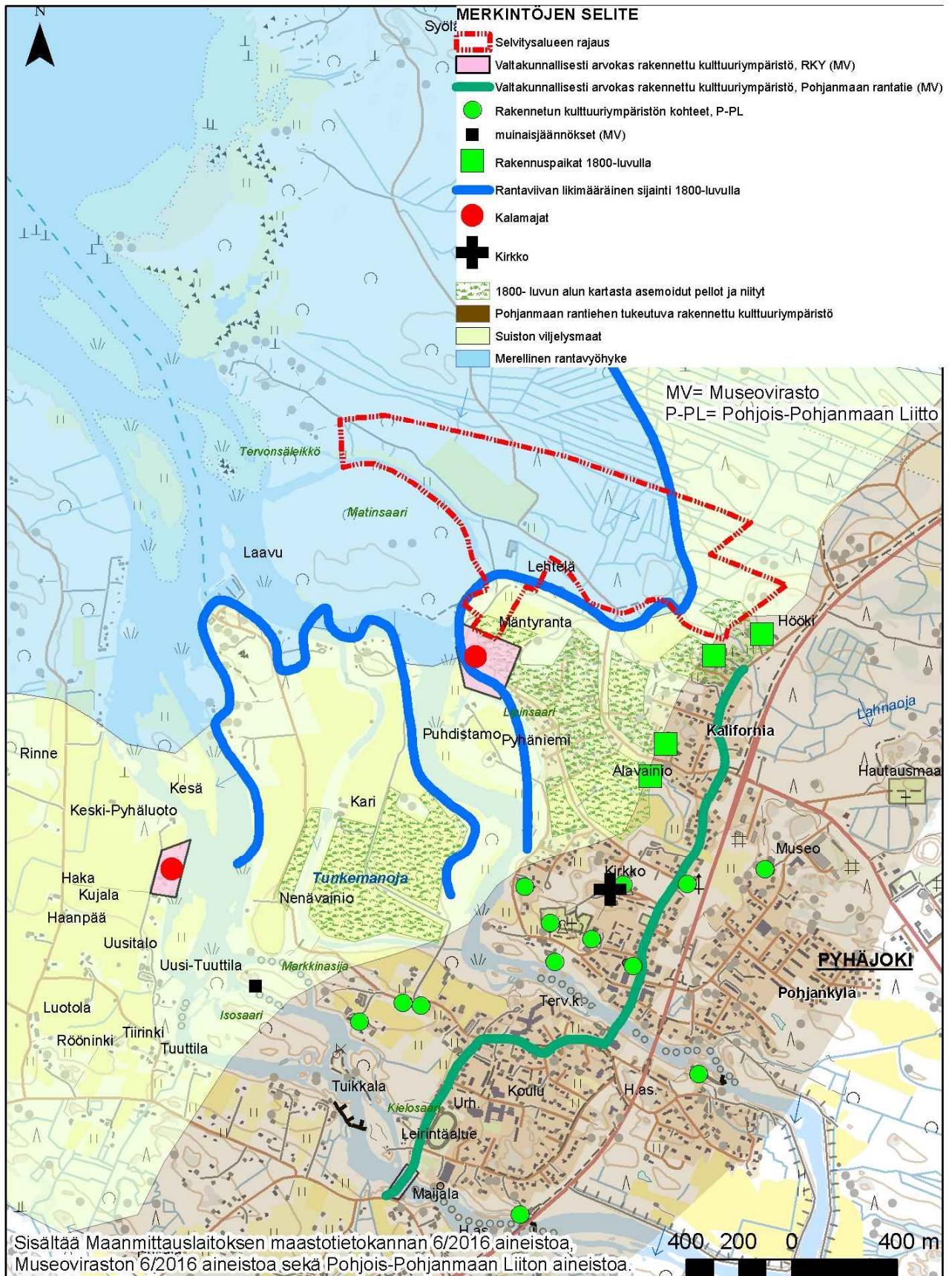
Kuva 7. Ruovikoituvaa jokisuistoa.



Kuva 8. Mäntyranan peltokuvio.



Kuva 9. Tarkastelualueen poikki kulkee merenrannan vapaa-ajanasunnoille johtava tieyhteys.



Kuva 10. Merellisyys, viljellyt ranta-alueet ja perinteinen rakentaminen sijoittuvat vyöhykkeinä Pyhäjoen suun kulttuurimaisemaan. Vuosisatojen aikana maankohoaminen on etäännyttänyt rakentamisen perinteistä painopistevyöhykettä kauemmaksi merenrannasta. Selvitysalue sijoittuu suistoalueen merellisiin osiin, perinteisen rakentamisvyöhykkeen ulkopuolelle.

3.4 Kulttuurimaiseman historiasta

Kirkonkylän rakentaminen on perinteisesti tukeutunut Pohjanmaan rantatiehen, josta on erkaantunut vain lyhyitä tieyhteyksiä tienvarren taloille. Joen suistoalueet ovat olleet vielä 1800-luvulla rakentamattomia suistossa sijaitsevia kalamajoja lukuunottamatta. Kalamajoille kulku on tapahtunut pääasiassa vesiteitse, sillä vielä 1950 –luvun kartallakin kalamajojen välistä kulkee ainoastaan kärrypolku, joka jatkuu vielä vähäisempänä polkuna jokiuomien rantaniityille.

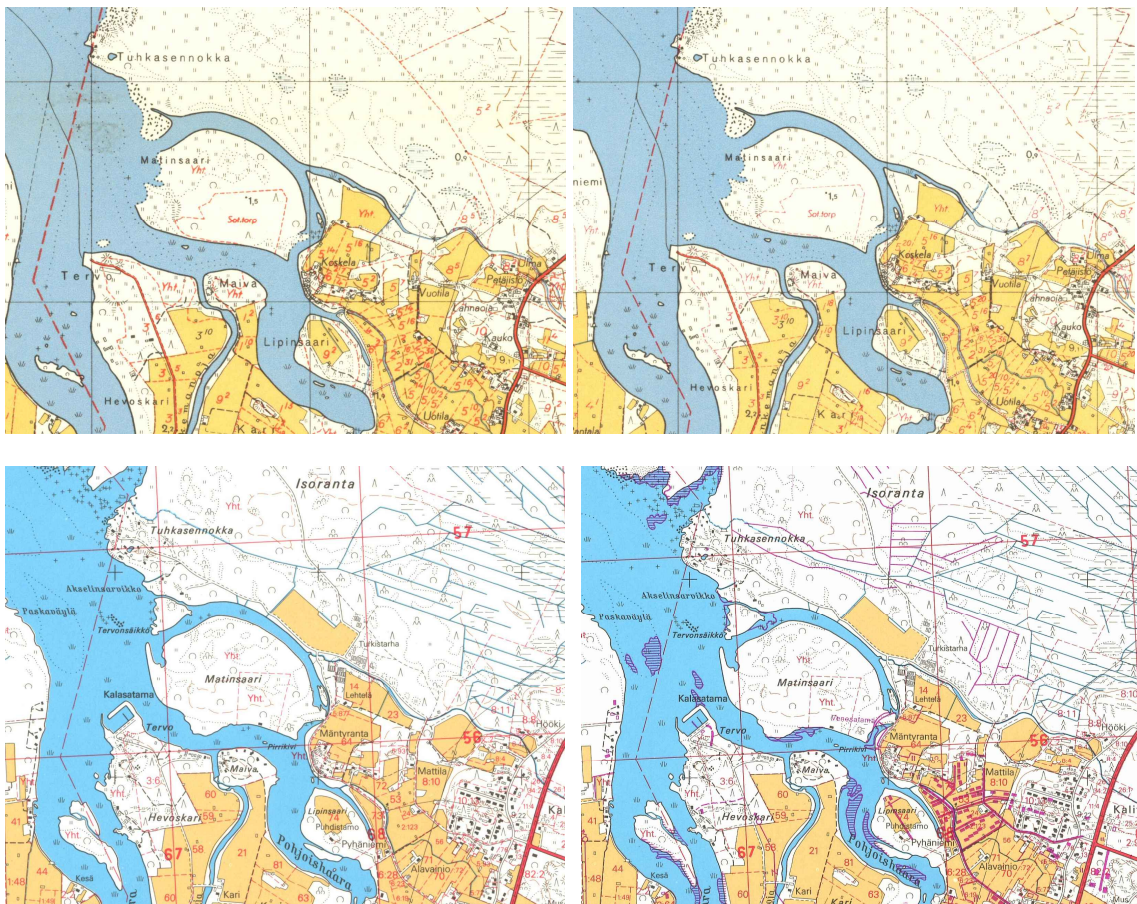
Vuodelta 1951 peräisin olevan peruskartan perusteella voidaan arvioida, että jokiuomalla oli vielä tuolloin nykyistä suurempi näkyvyys ja merkitys kirkonkylän ja Vanhatien näkymissä ja maisemakuvassa. Avoimet peltotilat jatkuivat rantojen matalille tulvaniityille saakka, jolloin myös Pohjanmaan rantatieltä ja taajamasta avautui monin paikoin esteettömiä näkymiä kohti jokiuomaa. Kiiskilänraitin pohjoispuoleiset pellot ovat säilyneet rakentamattomia ja niiden ylitse avautuu edelleen maisemallisesti merkittäviä näkymiä kohti Pohjoishaaraa ja kirkonmäkeä. Tarkastelualueen peltokuviot linkittyvät Kaukon kalamajojen välityksellä perinteiseen kulttuurimaisemaan, mutta muutoin ne sijoittuvat Pohjanmaan rantatiestä ja perinteisestä rakentamisesta erilleen.

3.5 Perinnemaisemat

Selvitysalueella tai sen välittömässä läheisyydessä ei sijaitse perinnemaisemia.

3.6 Muinaisjäännökset

Suunnittelualueelta on laadittu erillinen muinaisjäännösinventointi, jonka mukaan selvitysalueella ei sijaitse muinaisjäännöksiä. (Mikroliitti 2016)



Kuva 11. Peruskarttaotteet vuosilta 1954, 1960, 1980 ja 1992. Lähde Maanmittauslaitoksen vanhat kartat verkkopalvelu.



Kuva 12. Pyhäjoen taajaman tulvavaarakartta meritulvan HW 1/200 aiheuttaman tulvan suhteen.

3.7 Tulvasuojelu

Merivedenpinnan nousu aiheuttaa suistossa laajan kastuvan alueen. Kuvassa on esitetty meriveden alleen peittämät alueet korkeudella N60 + 1,57 m. Merivedenkorkeuteen ei ole yhdistetty suurta kevättulvavirtaamaa, koska meritulvan ja kevättulvan yhtäaikainen esiintyminen on äärimmäisen harvinaista. Tyypillisesti suurimmat merivedenkorkeudet esiintyvät syksyllä. (Leiviskä, 2006)

Mikäli alueelle sijoitetaan rakentamista, tulee kosteudelle alttiiden rakennusosien korkoaseman määrittämiseksi pyytää riittävät viranomaislausunnot. Tulvavaara-alueelle kohdistuvaa rakentamista on käsitelty aiemmin muun muassa merenrantaan tehdyssä Pyhäjoen merenrannikon rantatyleiskaavassa, jossa kaavamääräyksissä on tulvavaaraa koskien yleismääräyksenä: "Kosteudelle alttiiden rakennusosien alin rakentamiskorkeus tulee olla vähintään N60 + 2,00 m."

4. MAANKÄYTÖN SUUNNITTELUA OHJAAVIA MAISEMALLISIA SUOSITUKSIA

Rakennusten perinteinen sijoittuminen:

- Perinteisistä rakennuspaikoista lähimpänä merta ovat sijainneet kalamajat.
- Perinteisen rakennusten sijoittumistavan mukaan kylät ja rakennusryhmät ovat tiivistyneet pienille kumpareille jokilaaksoon. Tällaisia rakennusryhmiä ovat selvitysalueen lähistöllä muun muassa Uotila, Koskela ja Luodonpuhto.
- Isoja yksittäistaloja on rakennettu myös jokien rantatörmille.
- Pyhäjoen alajuoksun rantatörmälle sijoituvia vanhoja talon paikkoja ovat Tuuttila, Kittilän puhto, Annala ja Kiiskilä. Isojen talojen pihoiden on ollut rykelmä piha- ja vajarakennuksia.
- Vapaa-ajan asunnot yleistyivät Tuhkasennokassa ja muilla rantamatalikoilla 1970 – luvulta eteenpäin. Vapaa-ajanasuntojen rakennuspaikat edustavat uudenlaista rantarakentamista, sillä ne sijoittuvat jokisuiston lisäksi myös suoraan avomerelle rajautuville alaville rannoille, joilla ei ole yhteyttä jokiuomaan.
- Pyhäjoen suun vanhat kalamajat (Kauko ja Jokipuolji) sijoittuvat joen päähaarojen varrelle, mutta Parhalahden kalamajat sijoittuvat pienehkön Liminkaojan suualueelle.

Tarkastelualueen suunniteltava maankäyttö:

- Maisemallisesti jokivarren ja suistoalueen nykyisen rantarakentamisen sijoittumisperiaatteisiin ja mittakaavaan soveltuu parhaiten rannansuuntainen nauhamainen rakennusryhmä.
- Suositeltavaa olisi, että rantaan sijoittuisi joko pienten piha- tai venevajojen tai saunojen rivistö suurempien asuinrakennusten sijoittuessa etäämmälle rannasta. Vaihtoehtoisesti rantaan voi sijoittaa hyvin tiivis, vaihtelevien pienehköjen asuintalojen rivistö aivan rannan tuntumassa.
- Mikäli alueelle toteutetaan tulvapenkereitä, tulisi korkeita, uomaan saakka ulottuvia pengerryksiä maisemallisista syistä välttää.

Tiestö:

- Kirkonkylältä kalamajoille johtanut tiestö on ollut pitkään kärrypolkumaista ja pääasiallinen kulku kalavajoille on tapahtunut veneillä. Kaukon kalamajoille ja niiden takana sijaitseville taloille kuljettiin vielä 1950-luvulla kirkonkylältä aivan Lipinsaaren rantauomaa sivuten, nykyisten rantatonttien alalaidasta. Nykyisen Kaukontien kohdalla sijaitisi tuolloin suurehko pelto-oja.
- Vanhantieltä meren rannan suuntaan erkaantuva tiestö on ulottunut 1950 –luvulla Vuotilaan saakka, josta tie on jatkunut kärrypolkuna eteenpäin.
- Kalavajojen ohitse tai sivuitse kulkevat tielinjaukset tulisi säilyttää nykyisellä sijainnillaan ja nykyisessä volyymissa.
- Tarkastelualueen poikki kulkeva vapaa-ajan asunnoille johtava tieyhteys toimii maisemallisesti luonnollisena kehitettävänä tieyhteytenä.
- Ollinmäeltä mahdollisesti linjattavan uuden tieyhteyden suunnittelussa ja sijoittamisessa on huomioitava Lahnaojan varren kehittäminen.

Kasvillisuus:

- Rakennettavilla ranta-alueilla on suositeltavaa käyttää alueella luontaisesti viihtyviä kasvilajeja kuten mäntyä, leppiä ja koivuja.

5. LÄHTEET

Maanmittauslaitoksen vanhat kartat verkkopalvelu

Maanmittauslaitoksen maastotietokannan aineistoja 6/2016

Ympäristöhallinnon paikkatietopohjaiset palvelut 6/2016

Suomen Ympäristökeskus 6/2016 -aineistoa

GTK:n aineistot 6/2016

Museoviraston aineistot 6/2016

Pohjois-Pohjanmaan liiton aineistoa 6/2016

Insinööritoimisto Pekka Leiviskä, 2006. Pyhäjoen taajaman tulvavaarakartoitus

Mikroliitti, 2016. Pyhäjoki, Matinsaaren-Ollinmäen maankäytön selvitysalue. Alueen maankäytön historiaa koskeva karttaselvitys.