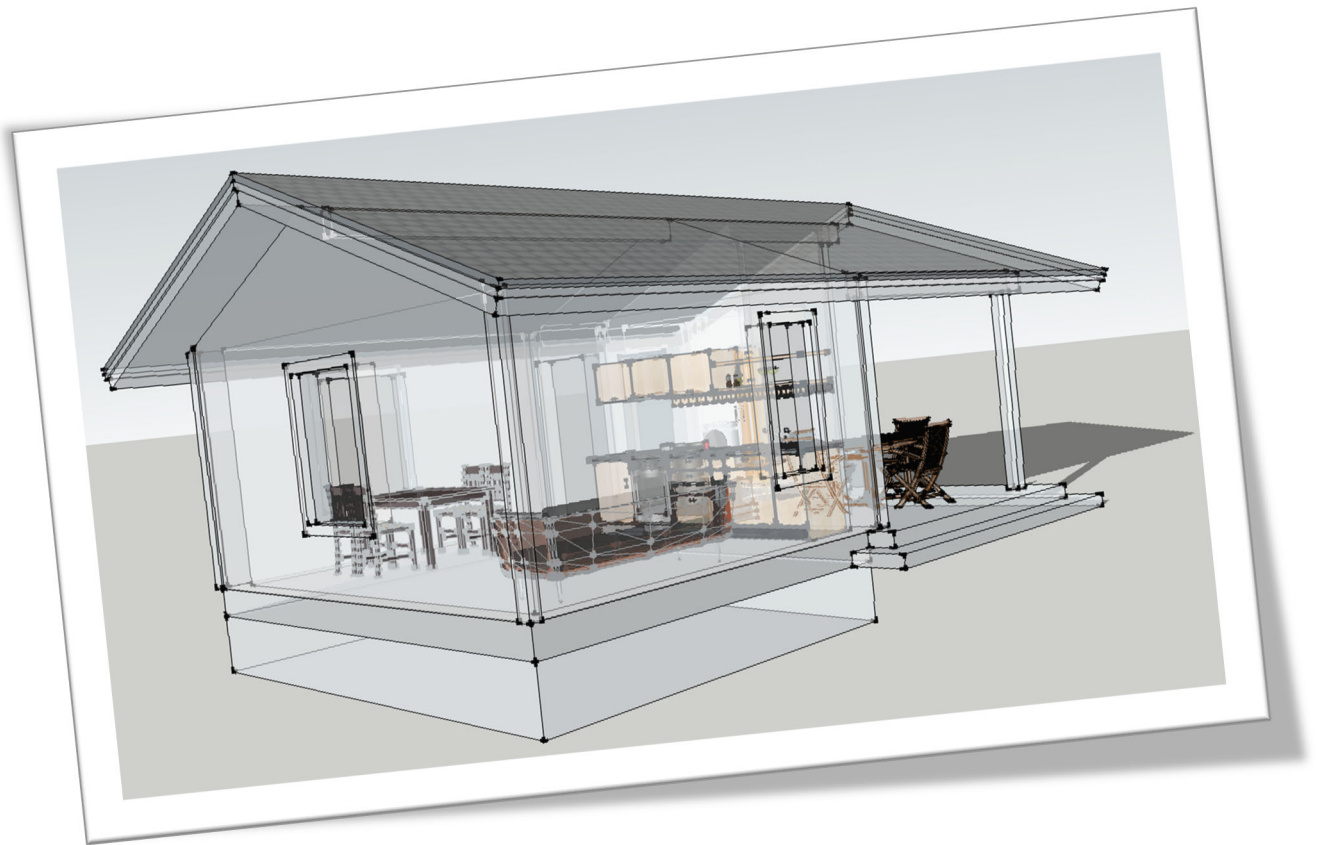




PYHÄJOKI

Rakennusvalvonnan tarkastus- ja valvontatehtävistä,
sekä muista viranomaistehtävistä suoritettavat
maksut 01.03.2022 alkaen



Sisällys

1 § YLEISTÄ	1
2 § RAKENNUSLUVAT	1
3 § TOIMENPIDELUVAT JA -ILMOITUKSET	2
4 § PURKAMISLUVAT	3
5 § MAISEMATYÖLUVAT	3
6 § MUITA LUPAKÄSITTELYN JA RAKENNUSTYÖN VALVONNAN VIRANOMAISTEHTÄVIÄ	3
7 § VOIMASSA OLEVIIN LUPIIN LIITTYVÄT PÄÄTÖKSET	5
8 § PAIKAN JA KORKEUSASEMAN MERKITSEMINEN, SEKÄ SIJAINTIKATSELMUS	5
9 § RAKENNUSRASITE, YHDYSKUNTATEKNINEN LAITE, VEDEN JOHTAMINEN, OJITTAMINEN, KIINTEISTÖJEN YHTEISJÄRJESTELY JA LUONNOLLISEN VEDENJUOKSUN MUUTTAMINEN	6
10 § RAKENNUKSEN KUNNOSSAPITO SEKÄ LUVATON JA LUVANVASTAINEN RAKENTAMINEN	6
11 § POIKKEAMISPÄÄTÖS, SUUNNITTELUARVERATKAISU JA VÄHÄINEN POIKKEUS	7
12 § MUUT MAKSUPERUSTEET JA -EHDOT	8
13 § KOKONAISALAN LASKENTA	9
14 § MAKSUJEN HYVÄKSYMINEN JA VOIMAANTULO	9



1 § YLEISTÄ

Maankäyttö- ja rakennuslain 145 §:n mukaan luvan hakija tai toimenpiteen suorittaja on velvollinen suorittamaan viranomaistehtävistä kunnalle maksun, jonka perusteet määrätään kunnan hyväksymässä taksassa. Maksu voidaan periä ennalta. Jos toimenpide jää kokonaan tai osittain suorittamatta, maksu palautetaan hakemuksesta perusteettomilta osilta. Jos tarkastus- ja valvontatehtävät johtuvat luvattomasta tai luvanvastaisesta rakentamisesta taikka siitä, että luvanhakija tai toimintaan velvollinen on laiminlyönyt hänelle kuuluvan tehtävän, maksu voidaan periä korotettuna ottaen huomioon suoritetuista toimista kunnalle aiheutuneet kulut. Luvassa määrätyt katselmukset on pidettävä luvan voimassa ollessa. Katselmusten toimittamista on pyydyttävä rakennusvalvontaviranomaiselta. Eräänntyneelle maksulle on suoritettava korkoa siten kuin korkolaissa säädetään. Maksut voidaan periä siinä järjestyksessä kuin verojen ja maksujen täytäntöönpanosta annetussa laissa (706/2007) säädetään. Tämä taksa on kokonaisuus ja eri toimenpiteiden maksut on sijoitettu omiksi ryhmikseen, joista muodostuu lopullinen maksu.

2 § RAKENNUSLUVAT

- *Rakennuksen rakentamisen tai laajentamisen valvonta (MRL 125.1 §, MRL 125.2 §, MRL 134– 137 §)*
- *Yksinkertaisen tai vähäisen rakentamisen tai laajentamisen valvonta (MRL 125.1 § ja MRL 125.2 §)*
- *Rakennuksen perusteellisen tai kerrosalaa lisäävän korjaamisen valvonta (MRL 125.2)*
- *Käyttäjien turvallisuuteen vaikuttavan korjaamisen tai rakennuksen käyttötarkoituksen muutoksien valvonta, myös hormin ja tulisijan rakentaminen olemassa olevaan rakennukseen (MRL 125.3 § ja 125.4 §).*
- *Erialaisten rakennuslupaa edellyttävien rakennusten ja hankkeiden valvonta (MRL 113 §, 115 §, 125 § ja 125 § ja 125.5 §, 176 §)*
- *Maksuun sisältyy rakennustyönjohdon hyväksynnän valvonta (samaa aikaan tai erikseen haettuna) (MRL 122 §)*

2.1..... Rakennuksen rakentaminen (MRL 125.1 §) tai laajentaminen (MRL 125.2 §)

- rakennusta kohti 300,00 €
- rivitalot rakennusta kohti 600,00 €
- kerrostalot, voimalaitosrakennukset rakennusta kohti 1 000,00 €
- jos laajennuksen kokonaisala on alle 10 m² → 150,00 €
- lisäksi rakennuksen kokonaisalan mukaan 3,50 € / m²
- voimalaitosrakentaminen rakennuksen kokonaisalan mukaan 9,00 € / m², pois lukien tuulivoimalat

2.2..... Asumiseen, vapaa-ajan asumiseen tai muuhun rakentamiseen liittyvän pihasaunan, varasto- tai talousrakennuksen rakentaminen (MRL 125.1 §)

- rakennusta tai rakennelmaa kohti 100,00 €
- lisäksi rakennuksen kokonaisalan mukaan 2,50 € / m²

- 2.3..... Maatalouden ja teollisuuden lämpöeristämättömät kevytrakenteiset varistorakennukset, yli 60 kerrosneliön kokoiset katokset, sekä asuinkiinteistöjen pienet 15 - 30 kerrosneliömetriä käsittävät lämpöeristämättömät varastot ja puuladot
- rakennusta tai rakennelmaa kohti 100,00 €
 - lisäksi rakennuksen kokonaisalan mukaan 1,50 € / m²
- 2.4..... Vapaa-ajan asunnon, matkailua palvelevan rakennuksen, liikerakennuksen rakentaminen tai laajentaminen
- rakennusta kohti 300,00 €
 - lisäksi rakennuksen kokonaisalan mukaan 3,50 € / m²
- 2.5..... Korjaus- ja muutostyö (MRL 125 §), joka edellyttää rakennuslupaa, sekä loma-asunnon muuttaminen vakituiseksi asuinrakennukseksi
- rakennusta kohti 120,00 €
 - rakennuksen muutettavan kokonaisalan mukaan 1,50 €
- 2.6..... Tilapäinen rakennuslupa (MRL 176 §)
- Tilapäisen rakennuksen rakentaminen enintään 5 vuodeksi
- rakennusta kohti 120,00 €
 - lisäksi rakennuksen kokonaisalan mukaan 2,00 € / m²
- Tilapäisen rakennuksen paikallaan pysyttäminen kohtien 2.1 – 2.3 mukaan
- 2.7..... Tuulivoimalat
- Pienoistuulivoimala alle 100 kW, 300,00 €
 - Tuulivoimala alle 3 MW, 8 000,00 €
 - Tuulivoimala 3-5 MW, 10 000,00 €
 - Tuulivoimala 5-10 MW, 20 000,00 €
 - Tuulivoimala yli 10 MW, 30 000,00 €
- 2.8..... Kielteinen lupapäätös
- kielteinen lupapäätös 150,00 €
- 2.9 Muutos- tai jatkolupa
- lupaa kohden 40,00 €

3 § TOIMENPIDELUVAT JA -ILMOITUKSET

- *Toimenpidelupaa edellyttävien erilaisten hankkeiden valvonta (MRL 126 §, MRL 138 §)*
- *Toimenpideilmoitusta edellyttävien hankkeiden valvonta (MRL 129 §)*

- 3.1..... Toimenpidelupapäätös (MRL 126 §) 120,00 €
- rakennelma, katos, masto, säiliö, piippu
 - jätevesijärjestelmä
 - lämpökaivo, enintään 2 porausreikää – jokaista lisälämpökaivoa kohden 50,00 €
 - maaperään tai vesistöön sijoitettava lämmönkeruuputkisto
 - aurinkopaneelijärjestelmät, 0,50 € / m²
 - rakennuksen / rakennelman kokonaisalan mukaan 2,50 € / m²

- 3.2..... Toimenpidelupapäätös muutostöille
- rakennusta / toimenpidettä kohti 120,00 €
 - rakennuksen muutettavan kokonaisalan mukaan 2,50 € / m²
- 3.3..... Turkistarhat yms.
- perusmaksu 120,00 €
 - lisäksi varjotalon pituuden mukaan 0,30 € / m
- 3.4 Rakennusjärjestyksen mukaisen ilmoituksen käsittely 50,00 €

4 § PURKAMISLUVAT

- *Rakennuksen tai sen osan purkamisen valvonta (MRL 127.1 §, MRA 67 §, 69 §)*
- *Rakennuksen purkamisilmoituksen valvonta (MRL 127.3 §, MRA 67 §, 69 §)*

- 4.1..... Purettavaa rakennusta kohti 120,00 €
- 4.2..... Purkuilmoitus 60,00 €
- 4.3..... Purkaminen rakennusluvan yhteydessä 60,00 €

5 § MAISEMATYÖLUVAT

- *Maisemaa muuttavan maanrakennustyön ja puiden kaatamisen valvonta (MRL 128 §, MRL 140 §, MRA 69 §)*

Maisemaa muuttava maanrakennustyö, puiden kaataminen ja muu näihin verrattava toimenpide

- pihapuut - yli 10 kpl, 120,00 €
- maa-ainesmäärän tilavuuden mukaan 0,01 € / m³
- pinta-alan mukaan 50,00 € / ha

6 § MUITA LUPAKÄSITELYN JA RAKENNUSTYÖN VALVONNAN VIRANOMAISTEHTÄVIÄ

- *Viranomaisen toimesta tapahtuva rakennus-, toimenpide-, purkamis- ja maisematyö-lupahakemuksen, sekä suunnittelutarve- ja poikkeamista koskevan hakemuksen vireille tulosta naapureille ilmoittaminen (MRL 133.1 §, 173 §, 174 §, MRA 65 §).*
- *Viranomaisen toimesta rakennuspaikalla tapahtuvan katselmuksen järjestäminen (MRL 133.2 §). Huom. Jos naapurilla ei ole ennen katselmusta kuultu erillisessä menettelyssä, niin katselmuskutsu rinnastetaan vireille tulon ilmoittamiseen.*
- *Rakennustyön tai toimenpiteen aloittamisoikeuden myöntäminen ennen luvan lainvoimaisuutta (MRL 144)*
- *Kokoontumistilan enimmäishenkilömäärän vahvistaminen (MRA 54 §)*
- *Lupa naapurin alueen käyttämiseen (MRL 149.4 §)*
- *Kvv-työnjohdon, lv-työnjohdon hakemus /ilmoitus ja rakennustyönjohdon vaihtaminen (MRL 122 §)*
- *Rakennuttajavalvonta (MRL 151.1 §)*
- *Asiantuntijatarkastus (MRL 150 b §)*
- *Ulkopuolinen tarkastus (MRL 150 c §)*
- *Suunnitelmista poikkeaminen (MRL 150 e §)*

- 6.1..... Rakennuslupahakemuksen vireille tulosta ilmoittaminen
- naapurua kohti 25,00 €
 - kunnallisen ilmoituksen julkaiseminen 200,00 € tai todellisten kustannusten mukaan
- 6.2..... Rakennuttajasta tai toimenpiteen suorittajasta johtuva ylimääräinen katselmus tai tarkastus, joka ei sisälly lupaehtoihin 100,00 €
- 6.3..... Naapuruussuhdelain mukainen katselmus (Naapuruussuhdelaki 17 §) 200,00 €
- 6.4..... Rakennusvalvontaviranomaiselta pyydetty lausunto tai arvio 250,00 €
- 6.5..... Päätös rakennustyön aloittamiseksi ennen luvan lainvoimaisuutta 200,00 €
- 6.6..... Kokoonmistilojen tarkastus. Mikäli rakennusluvassa tai toimenpideluvassa vahvistetaan kyseisessä tilassa samanaikaisesti sallittujen henkilöiden enimmäismäärä, taksan mukainen henkilöiden enimmäismäärän vahvistamismaksu lisätään lupamaksuun.
- 6.6.1..... Kokoonmistilassa samanaikaisesti sallittujen henkilöiden enimmäismäärän vahvistamispäätös 200,00 €
- 6.6.2..... Kokoonmistialueiden tarkastus ja hyväksyminen aluetta kohti 200,00 €
- 6.7..... Arviointitehtävät
- asuinrakennukset 300,00 € + alv
 - muut rakennukset 300,00 € + alv
 - maatilan tuotantorakennus 300,00 € + alv
- 6.8..... Lupapäätös sekä ratkaisuun liittyvä katselmus 200,00 €
- Lisäksi peritään kuulutus- ja ilmoituskulut 6.1 §:n mukaisesti
- 6.9..... Kiinteistötietojen tai rakennuslupiin liittyvien tietojen hakeminen arkistosta
(*esim. kiinteistöjen välitystoimintaa ym. toimintaa harjoittavien tahojen pyynnöt*)
- toimenpidettä kohti 40,00 € + alv
 - toimenpiteeseen liittyvät kopiot kopiointitaksan mukaan
- 6.10..... Päätös rakennuttajavalvonnasta ja valvontasuunnitelmasta 500,00 €
- 6.11.... Maankäyttö- ja rakennuslain 151 §:n mukaan rakennusvalvontaviranomainen voi sallia, että rakennussuunnitelman tai selvityksen laatija taikka muu rakennushankkeeseen ryhtyvän palveluksessa oleva riittävän ammattitaitoinen henkilö tarkastaa rakennustyön suunnitelmanmukaisuuden. Mikäli viranomainen päättää, että olennainen osa rakennusvalvontaan liittyvistä tehtävistä jää rakennuttajan valvottavaksi, voidaan rakennusvalvontamaksusta antaa vastaava alennus.
- Alennus on vähintään 10 % ja enintään 35 % lupamaksusta, pois lukien rakennuksen paikan ja korkeusaseman merkitsemisen osuus maksusta.
- Jos rakennuttajalle myönnetty valvontaoikeus peruutetaan, on rakennusvalvontamaksu suoritettava alentamattomana, ellei rakennusvalvontaviranomainen erityisistä syistä toisin päättä.
- 6.12.... Päätös asiantuntijatarkastuksesta ja ulkopuolisesta tarkastuksesta 200,00 €
- Lisäksi ulkopuolisen asiantuntijan antaman lausunnon kustannuksista vastaa rakennushankkeeseen ryhtyvä.

7 § VOIMASSA OLEVIIN LUPIIN LIITTYVÄT PÄÄTÖKSET

- *Luvan voimassaolon pidentäminen, asetetun määräajan tai lupaehdon muuttaminen (MRL 143 §, MRL 141§, MRL 176 §)*

Myönnetyn luvan voimassaoloajan pidentäminen töiden aloittamiseksi tai töiden loppuunsaattamista varten (MRL 143 §) sekä lupapäätöksessä asetetun määräajan tai lupaehdon muuttaminen
- lupapäätöstä kohti 150,00 €

8 § PAIKAN JA KORKEUSASEMAN MERKITSEMINEN, SEKÄ SIJAINTIKATSELMUS

- *Rakennuksen paikan ja korkeusaseman merkitseminen (MRL 150 §)*

- 8.1..... Enintään 2 asuinhuoneistoa käsittävät asuinrakennukset, vapaa-ajan asunnot ja maatalouden tuotantorakennukset (asuinrakennusten ja vapaa-ajan asuntojen osalta sisältää myös samalla haetun talousrakennuksen paikan merkitsemisen), tuulivoimalat
- rakennusta /rakennelmaa kohti 250,00 €
- 8.2..... Muut rakennukset, kuten ainakin kerrostalot, rivitalot, liike-, teollisuus- ja julkiset rakennukset (sisältää myös suunnitteluvaiheen maaston korkeusaseman määrittämisen)
- rakennusta kohti 400,00 €
Maksu sisältää pihamaan korkeusaseman tarkastamisen.
- 8.3..... Yksinkertainen varasto- tai talousrakennus tai vastaava pienehkö rakennus tai rakennelma, kuten autotalli /-katos, piharakennus ja sauna, erillinen katos taikka aita
- hanketta kohti 120,00 €
- 8.4..... Maksuperusteiden 2.1 - 2.3 kohdissa mainittujen rakennusten laajennukset
- enintään olemassa olevan kokoinen laajennus 50 % taksasta,
- kuitenkin vähintään 80,00 €
- 8.5..... Rakennuksen paikan uusintamittaukset
- rakennusta kohti 50 % taksan mukaisesta maksusta
- kuitenkin vähintään 50,00 €
- 8.6..... Rakennuspaikan tai pihamaan korkeusaseman tarkastaminen
- tonttia kohti 160,00 €
- 8.7..... Mikäli rakennuspaikalla suoritetaan ainoastaan sijaintikatselemus
- hanketta kohti 80,00 €
Kunkin rakennuspaikan merkitseminen sisältää neljä merkittyä tai geodeettisesti laskettua pistettä.

9 § RAKENNUSRASITE, YHDYSKUNTATEKNINEN LAITE, VEDEN JOHTAMINEN, OJITTAMINEN, KIINTEISTÖJEN YHTEISJÄRJESTELY JA LUONNOLLISEN VEDENJUOKSUN MUUTTAMINEN

- *Rakennusrasitteen perustaminen (MRL 158 §)*
- *Asemakaavan edellyttämä rasite (MRL 159 §)*
- *Yhdyskuntaa tai kiinteistöä koskevan johdon sijoittaminen (MRL 161 §)*
- *Veden johtaminen ja ojittaminen (MRL 161 a §)*
- *Kiinteistöjen yhteisjärjestely (MRL 164 §)*
- *Luonnollisen vedenjuoksun muuttamista koskeva haitta (MRL 165 §)*

- 9.1..... Rakennusrasitteen perustaminen, muuttaminen tai poistaminen, sekä rasitejärjestely
- päätös 250,00 €
- 9.2..... Yhdyskuntaa tai kiinteistöä palvelevan johdon, vähäisen laitteen, rakennelman, laitoksen, vesijohdon, ojan, suojapenkereen tai pumppausaseman sijoittamista koskeva päätös
- päätös 300,00 €
Lisäksi peritään kuulutus- ja ilmoituskulut 6.1 §:n mukaisesti
- 9.3..... Päätös kiinteistöjen yhteisjärjestelystä
- määräys 300,00 €
- 9.4..... Luonnollisen vedenjuoksun muuttaminen kiinteistöllä
Hakemuksesta annettu määräys haitan korjaamisesta tai poistamisesta
- määräys 300,00 €
- 9.5..... Rakennusvalvontaviranomaisen hakemuksesta antama määräys aidan rakentamisvelvollisuudesta ja aidan laadusta, sijoituksesta sekä kustannusten jakautumisesta naapurien kesken
- päätös 150,00 €

10 § RAKENNUKSEN KUNNOSSAPITO SEKÄ LUVATON JA LUVANVASTAINEN RAKENTAMINEN

- 10.1..... Maankäyttö- ja rakennuslain 182 §:n mukaan, jos joku ryhtyy toimiin tämän lain tai sen nojalla annettujen säännösten tai määräysten vastaisesti taikka lyö laimin näihin perustuvan velvollisuutensa, kunnan rakennusvalvontaviranomainen voi päätöksellään velvoittaa niskoittelijan määräajassa oikaisemaan sen, mitä on tehty tai lyöty laimin. Viranhaltijan antama kirjallinen määräys rakennuksen tai ympäristön kunnossapitovelvollisuuden laiminlyönnin korjaamisesta tai siistimisestä
- määräys 200,00 €
- 10.2..... Korttelialueen järjestelyä koskeva määräys,
- määräys 300,00 €
- 10.3..... Viranhaltijan, työn keskeyttämispäätös (MRL 180.1 §) ja lautakunnan keskeyttämisen poistamis- tai pysyttämispäätös
- päätös 300,00 €

- 10.4..... Lautakunnan päätös toimenpiteen kieltämisestä, keskeyttämisestä tai poistamisesta (MRL 182.2 §)
- päätös 300,00 €
- 10.5..... Rakennusvalvontaviranomaisen uhkasakon / teettämisuhan asettamispäätös (MRL 182.2 §)
- päätös 300,00 €
- 10.6..... Uhkasakon tuomitsemispäätös / teettämisuhan täytäntöönpanopäätös (USL 10 §, 15 §)
- päätös 300,00 €
Pakkotoimenpide kohdistuu MRL 145 §:n mukaiseen luvan hakijaan tai toimenpiteen suorittajaan.

11 § POIKKEAMISPÄÄTÖS, SUUNNITTELUTARVERATKAISU JA VÄHÄINEN POIKKEUS

- *Suunnittelutarveratkaisu (MRL 16 §, MRL 137 §)*
- *Poikkeamispäätös (MRL 171 §, MRL 172 §, MRL 173 §)*
- *Vähäinen poikkeaminen rakennusluvan yhteydessä (MRL 175 §, MRL 171 §, MRL 172 §)*
- *Naapureille tiedottaminen / kuuleminen taksan 6 §:n mukaan*
- *PEL 73-75 VSS*

- 11.1..... Poikkeamispäätös ja suunnittelutarveratkaisu
- myönteinen / hakemus 520,00 €
- kielteinen 250,00 €
- 11.2..... Vähäisen poikkeuksen käsittely 100,00 €
- 11.3..... Kuuleminen poikkeusta, suunnittelutarveratkaisua (MRL 173 §) sekä eräistä naapuruussuhteista annetun lain (Laki eräistä naapuruussuhteista 19 §) mukaista asiaa koskevan hakemuksen johdosta, kuten ainakin hakemuksesta tiedottaminen ja kuuluttaminen
- tiedottaminen naapuria tai asianosaista kohti 25,00 €
- kunnallisen ilmoituksen julkaiseminen 200,00 € tai todellisten kustannusten mukaan
- 11.4..... Poikkeamispäätös väestönsuojan rakentamismääräyksistä tai yhteisen väestönsuojan rakentaminen useammalle rakennukselle
- päätös 300,00 €
- 11.5..... Kahta tai useampaa rakennusta varten myönnetty lupa yhteisen väestönsuojan rakentamiseksi 5 vuoden kuluessa ensimmäisen rakennuksen valmistumisesta (PelL 71§). Mikäli päätös tehdään muun rakennusluvan yhteydessä, maksua ei peritä erikseen
- päätös 300,00 €

12 § MUUT MAKSUPERUSTEET JA -EHDOT

- MRL 145 §:n mukaan, jos toimenpide jää kokonaan tai osittain suorittamatta, maksu on hakemuksesta perusteettomilta osin palautettava.
- Jos tarkastus- ja valvontatehtävät johtuvat luvattomasta tai luvanvastaisesta rakentamisesta taikka siitä, että luvanhakija tai toimintaan velvollinen on laiminlyönyt hänelle kuuluvan tehtävän, maksu voidaan periä korotettuna ottaen huomioon suoritetuista toimista kunnalle aiheutuneet kulut.

- 12.1..... Näiden maksuperusteiden mukaan määräytyvää maksua voidaan korottaa tai alentaa enintään 50 % hankekohtaisesti ottaen huomioon hankkeen laajuus, laatu, vaativuus, suunnitteluratkaisun poikkeavuus tavanomaisesta, sekä rakentamisolosuhteet ja käytettävät erityismenetelmät, mikäli näillä on olennaista vaikutusta viranomaistehtävien vaativuuteen.
- 12.2..... Jos viranomaisen tarkastus- tai valvontatehtävät johtuvat luvattomasta tai luvanvastaisesta rakentamisesta taikka siitä, että luvanhakija tai toimintaan velvollinen on laiminlyönyt hänelle kuuluvan tehtävän, maksu voidaan periä korotettuna ottaen huomioon suoritetuista toimenpiteistä kunnalle aiheutuneet kulut. Mahdollisista hallinnollisista pakkotoimenpiteistä peritään maksu 10 §:n mukaan.
- 12.3..... Eräntyneelle maksulle on suoritettava korkoa siten kuin korkolaissa (633/1982) säädetään.
- 12.4..... Maksuperusteiden mukaiset maksut on suoritettava, kun päätös on annettu. Muiden kuin luvan yhteydessä perittyjen maksujen osalta maksu peritään, kun ko. viranomaistehtävä on suoritettu. Eräntyneelle maksulle on suoritettava korkoa kohdan 12.3 mukaisesti.
- 12.5..... Lupapiirustusten skannaus (Lupapisteeseen), lupapäätöksen lunastus tai virallinen pöytäkirjanote lupapäätöksestä 20,00 €
- 12.6..... Maksun palauttaminen
Mikäli rakennuslupa tai muu lupa on rauennut tai rakennuttaja luvan voimassa ollessa luopuu siitä, luvan haltijalle palautetaan hakemuksesta 50 % suoritetusta maksusta. Palautus suoritetaan vain, mikäli rakennustyö on aloittamatta. Käsittelykuluina peritään:
Rakennusluvan osalta 400,00 €
Muiden lupien osalta 300,00 €
- 12.7..... Jos rakennuttaja rakennusluvan ollessa voimassa luopuu siitä ja hakee lupaa suorittaa rakennustyö uusien rakennuspiirustusten mukaisesti, hyvitetään 50 % aikaisemmin suoritetusta maksusta uuden hakemuksen maksua määrättäessä. Käsittelykuluina peritään:
Rakennusluvan osalta 400,00 €
Muiden lupien osalta 300,00 €

- 12.8..... Mikäli rakennuslupa koskee useita rakennuksia ja lupa on osittain rauennut, määrätään hakemuksesta palautettavan maksun suuruus siitä valvontamaksun osasta, joka vastaa luvan rauenneesta osasta suoritettua maksua. Mikäli rakennuslupa on rauennut, mutta sitä koskeva rakennustyö on kesken rakennuttajasta johtuvasta syystä, ei maksuja palauteta. Mikäli muu lupa kuin rakennuslupa on rauennut, noudatetaan maksua palautettaessa soveltuvien osin tämän kohdan perusteita.
- 12.9..... Mikäli lupahakemus hylätään tai hakija peruuttaa hakemuksen ennen päätöksen antamista, mutta päätösesitys on jo valmisteltu, peritään 50 % maksuperusteiden mukaisesta maksusta. Mikäli viranhaltijan päätökseen tyytymätön tekee oikaisuvaatimuksen lautakunnalle ja lautakunta muuttaa viranhaltijan päätöksen, peritään hakijalta maksuperusteiden mukainen maksu. Maksua määrättäessä otetaan hyvityksenä huomioon viranhaltijapäätöksestä jo mahdollisesti peritty maksu. Palautuksen määrä lasketaan maksun määräämishetkellä voimassa olleen taksan mukaan.

13 § KOKONAISALAN LASKENTA

Maksua määrättäessä rakennuksen kokonaisalaan lasketaan kerrosten, kellareiden, ullakon alat ulkoseinien ja katosten pilareiden ulkopinnan mukaan laskettuina. Mukaan ei lasketa 160 cm matalampia tiloja, eikä parvekkeita. Tätä määritelmää soveltaen lasketaan myös rakennuksen osan tai säiliön, katoksen tai vastaavan rakennelman kokonaisala.

14 § MAKSUJEN HYVÄKSYMINEN JA VOIMAANTULO

Nämä maksut ovat Pyhäjoen teknisen lautakunnan 25.01.2022 § 6 hyväksymät ja nämä maksut tulevat voimaan 01.03.2022.

Maksu määräytyy niiden maksujen mukaan, jotka ovat voimassa lupapäätöksen tekemispäivänä tai viranomaistehtävän suorittamishetkellä.

Näiden maksujen päätöksellä kumotaan Pyhäjoen teknisen lautakunnan 28.11.2017 §132 hyväksymät ja 01.01.2018 voimaantulleet rakennusvalvonnan maksut.

Näiden maksujen perusteella määrättyt maksut eivät ole arvonlisäverollisia.

