

Pyhäjoen kunta

Henkilöstöraportti 2017



Yhteistoimintaelin 8.6.2018

Kunnanhallitus 11.6.2018

Valtuusto 20.6.2018

Sisällysluettelo

1.	Johdanto	4
2.	Henkilöstövoimavarojen kuvaaminen.....	5
2.1.	Henkilöstömäärä ja palvelussuhteen luonne	5
2.2.	Ikä- ja sukupuolirakenne	6
2.3.	Eläköityminen.....	6
3.	Työaika ja työpanos	7
4.	Työhyvinvointi ja terveydellinen toimintakyky.....	8
4.1.	Työterveyshuolto.....	8
4.2.	Sairausperusteiset poissaolot.....	8
4.3.	Työhyvinvointi.....	9
5.	Henkilöstön osaamisen kehittäminen	9
6.	Henkilöstökustannukset.....	10
7.	Työntekijöiden palkitseminen	10
8.	Yhteistoiminta ja työsuojelutoiminta.....	10

1. Johdanto

Kuntatyönantajan on tunnettava henkilöstövoimavarat, joilla palvelut järjestetään. Henkilöstövoimavarojen ennakointi on osa strategiatyötä. Siinä määritellään henkilöstöä koskevat tavoitteet, joilla pyritään turvaamaan työvoiman saatavuus, henkilöstön osaaminen, työhyvinvointi ja työn tuloksellisuus. Tieto henkilöstövoimavaroista auttaa henkilöstösuunnittelua myös palvelutarpeiden muuttuessa.

Tämä henkilöstöraportti on laadittu sopijajärjestöjen vuonna 2013 asettaman yhteisen työryhmän laatiman henkilöstöraporttisuosituksen suuntaviivoja mukaillen. Suositus on korvannut aiemman, vuonna 2004 laaditun suosituksen.

2. Henkilöstövoimavarojen kuvaaminen

2.1. Henkilöstömäärä ja palvelussuhteen luonne

Korkeimmillaan kuntien henkilöstön määrä oli 2011, jolloin kuntien ja kuntayhtymien palveluksessa oli 441 000 ihmistä. Tästä vuoteen 2017 kunta-alan henkilöstön määrä on vähentynyt 20 000 palkansaajalla ja vähenee ennusteen mukaan edelleen. Sopimusaloittain tarkasteltuna henkilöstön määrä kasvoi hieman yleisen virka- ja työehtosopimuksen (KVTES) ja lääkärien sopimusaloilla. Muilla sopimusaloilla henkilöstömäärä väheni. Suhteellisesti eniten väheni tuntipalkkaisten työntekijöiden määrä.

Pyhäjoen kunnassa henkilöstömäärä on pysynyt viime vuosien aikana verrattain vakiintuneena. Henkilöstömäärän kehitystä on kuvattu taulukossa 1. Pienet muutokset selittyvät pääosin muutoksilla palkkatuella työllistettyjen määrässä. On myös huomioitava, että alla oleva taulukko kuvaa yhden poikkileikkauspäivän tilanteen. Myös vuoden aikana henkilöstömäärässä tapahtuu muutoksia. Koko vuoden 2017 aikana palvelussuhteessa kuntaan on ollut kaiken kaikkiaan 259 eri henkilöä. Heistä kuitenkin 62 on ollut kesätyöntekijöitä, nuorisotilavalvoja ja muita, joiden työsuhteen kesto koko vuoden aikana on ollut alle kuukauden.

Taulukko 1. Pyhäjoen kunnan henkilöstön määrä osastoittain (31.12.)

Osasto	Vakinaiset					Määräaikaiset				
	2013	2014	2015	2016	2017	2013	2014	2015	2016	2017
Hallinto	8	7	10	10	10	3	4	5	6	7
Sivistys	81	76	73	75	75	29	38	36	34	39
Tekninen	32	29	29	30	34	10	14	13	9	8
Yhteensä	121	112	112	115	119	42	56	54	49	54
Osasto	Palkkatuella työllistetyt					Yhteensä				
	2013	2014	2015	2016	2017	2013	2014	2015	2016	2017
Hallinto	0	0	0	0	0	11	11	15	16	17
Sivistys	1	3	2	0	1	111	117	111	109	115
Tekninen	7	1	3	1	5	49	44	45	40	47
Yhteensä	8	4	5	1	6	171	172	171	165	179

Määräaikaisia työsuhteita on toiminnan luonteesta johtuen etenkin päivähoitossa sekä koulunkäynnin-ohjaajan tehtävissä, joissa monet palvelut ovat lakisääteisiä ja joista osassa henkilökunnanmäärää suhteessa asiakkaisiin säädellään lailla. Määräaikaisuus voi perustua myös sijaisuuteen. Sijaisuuden perusteina ovat mm. sairauslomat, perhevapaat ja erilaiset harkinnanvaraiset vapaat sekä vuosilomat.

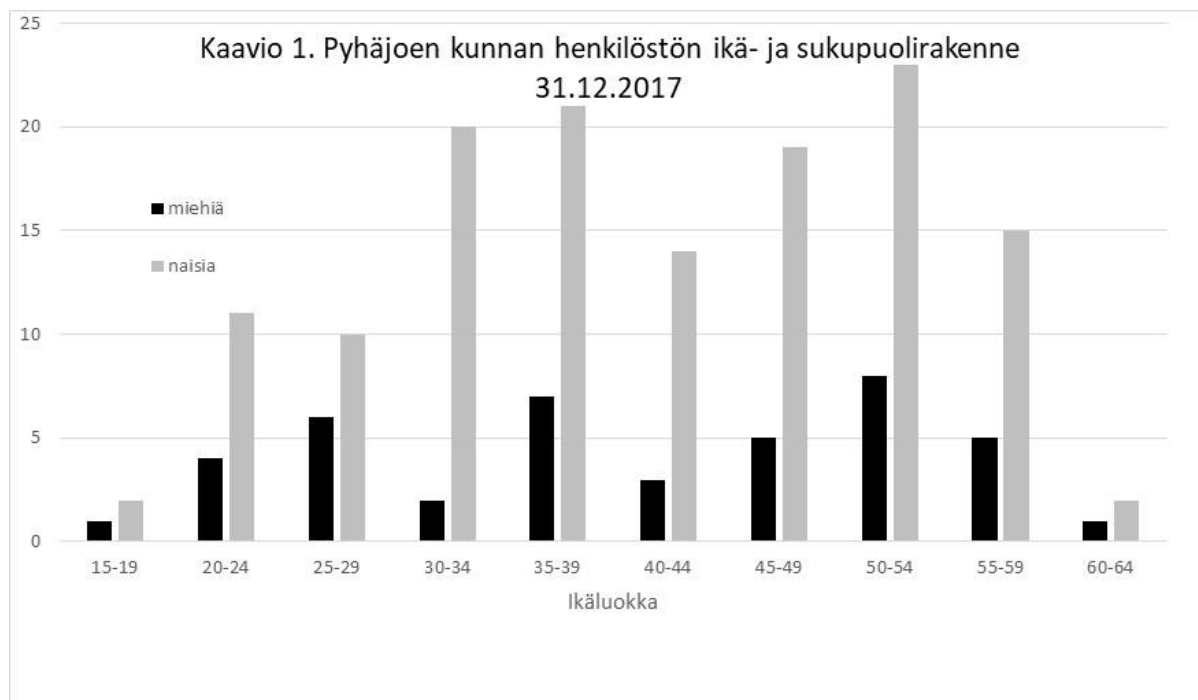
Tarpeettomia määräaikaisia työsuhteita pyritään vähentämään, mutta kaikkia työntekijöitä ei toiminnan tilapäisestä luonteesta johtuen voida vakinaistaa.

Pois lukien lyhyet työsuhteet ja sivutoimisuudet, oli kunnan henkilöstössä osa-aikatyötä tekeviä henkilöitä kaikkiaan 28. Osa-aikatyötä tekevät pääasiassa koulunkäynnin ohjaajat, joiden työaika on sidottu koulun toimintaan.

Taulukko 2. Henkilötyövuodet osastoittain 2013-2017

Vuosi	Hallinto-osasto	Sivistysosasto	Tekninen osasto	Yhteensä
2013	10,2	97,1	39,9	147,2
2014	9,7	102	43,6	155,3
2015	12,7	101,7	42,1	156,5
2016	13,93	99,1	41	155
2017	14,01	93,9	41,1	149,1

2.2. Ikä- ja sukupuolirakenne



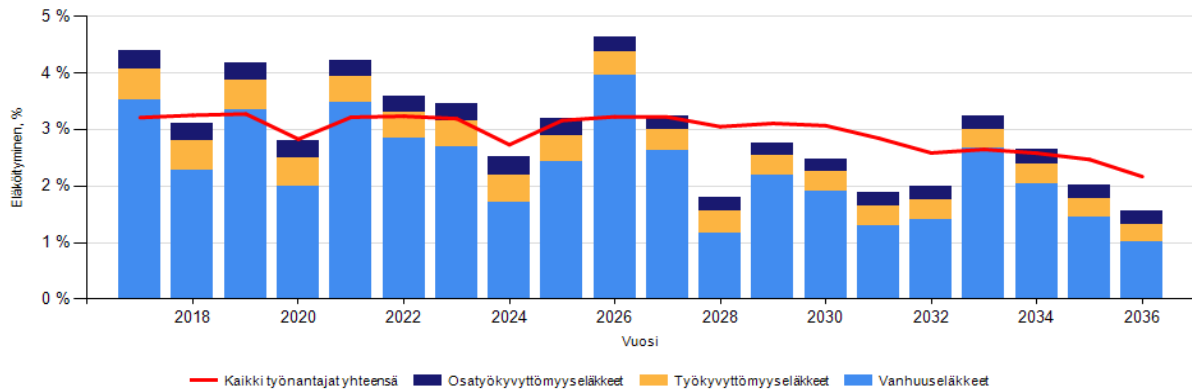
Henkilöstön keski-ikä sekä miehillä että naisilla on noin 41 vuotta. Tämä on muutamia vuosia alhaisempi kuin kuntien henkilöstön keski-ikä yleensä.

2.3. Eläköityminen

Vuosien 2013 - 2017 aikana Pyhäjoen kunnan palveluksesta on jäänyt kokoaikaiselle eläkkeelle:

2012	7 henkilöä
2013	5 henkilöä
2014	7 henkilöä
2015	6 henkilöä
2016	5 henkilöä
2017	5 henkilöä

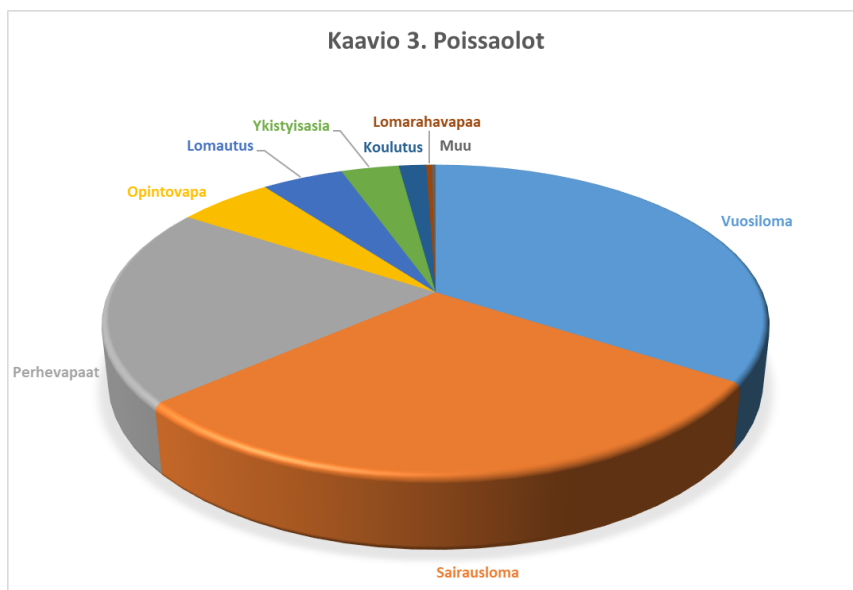
Kaavio 2. Kunta-alan eläkepoistumaennuste



Ennusteessa kuvataan vakuutettujen arvioitu eläköityminen aikasarjana vuosittain. Ennuste perustuu vuoden 2015 lopussa vakuutettuna olleiden työ- ja virkasuhteisten tilanteeseen sekä vuoden 2017 alun organisaatio-tilanteeseen. Ennusteessa on huomioitu vanhuus-, työkyvyttömyys- ja osatyökyvyttömyyseläkkeelle siirtyvät henkilöt. Vanhuuseläkkeet sisältävät varhennetut vanhuuseläkkeet, täydet työkyvyttömyyseläkkeet sisältävät kuntoutustuet ja osatyökyvyttömyyseläkkeet sisältävät osakuntoutustuet. Osittaiset varhennetut vanhuuseläkkeet eivät ole mukana ennusteessa. Työuraeläkkeet sisältyvät täysin työkyvyttömyyseläkkeisiin. Prosenttisuudet on laskettu vertaamalla eläköityvien määrää vastaavaan edeltävänä vuotena palveluksessa 31.12. olevien henkilöiden joukkoon. Vuoden 2017 eläkeuudistuksesta johtuen alimmat eläkeiät nousevat syntymävuoden mukaan portaittain.

3. Työaika ja työpanos

Kaavio 3. Poissaolojen syyt vuonna 2017



4. Työhyvinvointi ja terveydellinen toimintakyky

4.1. Työterveyshuolto

Kunta on järjestänyt työntekijöilleen kokonaisvaltaisen työterveyshuollon palvelut sisältäen lakisääteisen työterveyshuollon sekä sairaanhoidon. Työterveyshuollon palveluntuottaja on Terveystalon Raahen toimipiste. Työterveyshoitaja on käynyt Pyhäjoen terveystalolla tekemässä terveystarkastuksia. Lakisääteisen työterveyshuollon painopiste on ennaltaehkäisyssä, kuten työtilojen terveellisyydestä huolehtimisessa, uupumissairauksien ja tulehdussairauksien ehkäisemisessä.

Työterveyshuollon kustannukset vuonna 2017 I korvausluokassa 29 609,06 € ja korvausluokassa II 66 067,47 € eli yhteensä 95 676,53 €. Vuonna 2016 kokonaiskustannukset olivat 94 975 €, vuonna 2015 63 336 € ja vuonna 2014 61 807 €.

Vastaavasti kustannusten KELA-korvaus vuonna 2017 oli 39 604, 57 €, vuonna 2016 53 489 €, vuonna 2015 33 347 €, ja vuonna 2014 34 636 €.

Vuonna 2017 kunnan työntekijöiden työterveyshoitajana on toiminut Mervi Siltala ja sittemmin Liisa Rasi, työterveyslääkärinä Veli-Antero Kaakinen, psykologeina Jeppe Komulainen ja Petri Juujärvi sekä työfysioterapeuttina Riitta Leppänoro. Sama tiimi jatkaa myös vuonna 2018.

4.2. Sairausperusteiset poissaolot

Taulukko 3. Sairaspoissaolopäivät osastoittain 2013-2017

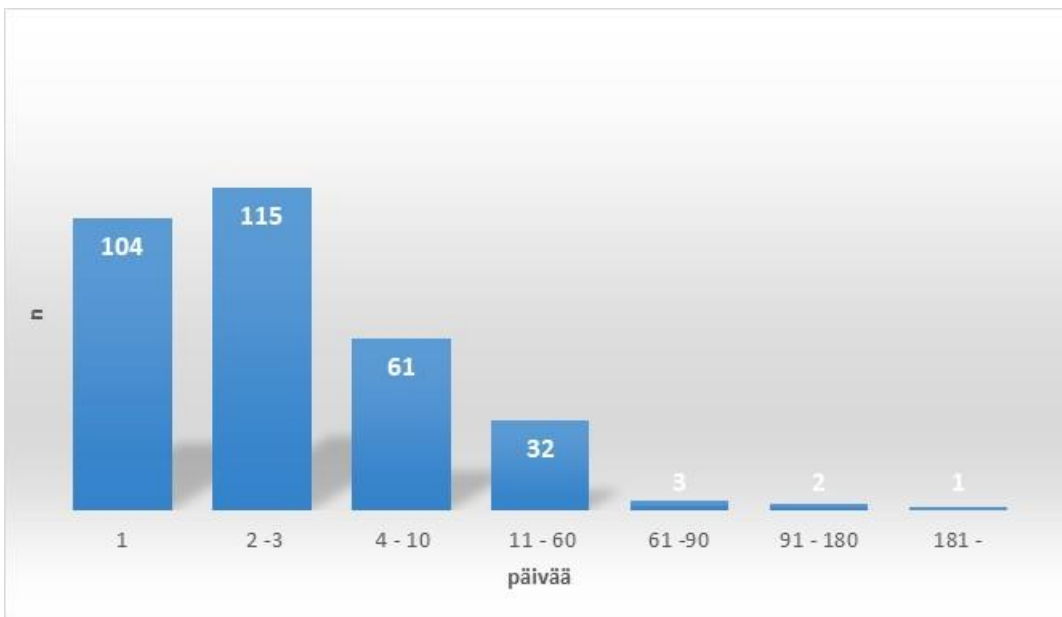
Vuosi	Hallinto	Sivistys	Tekninen	Yhteensä
2 013	84	1 991	1 233	3 308
2 014	223	1 791	961	2 975
2 015	64	2 074	759	2 897
2 016	19	1 856	652	2 527
2 017	36	1 396	692	2 124

Edellä sairausperusteisten poissaolojen summaan on luettu myös tapaturmasta tai ammattitaudista johtuvat poissaolot (59) sekä kuntoutus (5).

Taulukko 4. Sairaspoissaolopäivät/hvt osastoittain 2013-2017

Vuosi	Hallinto	Sivistys	Tekninen	Yhteensä
2013	8,2	20,5	30,9	22,5
2014	23,0	17,6	22,0	19,2
2015	5,0	20,4	18,0	18,5
2016	1,4	18,7	15,9	16,3
2017	2,6	14,9	16,8	14,2

Kaavio 4. Sairauspoissaolotapaukset piteuden mukaan yksittäisinä sairauslomatapahtumina



Vaikka yksittäisistä sairauslomatapahtumista suurin osa on yhden tai kahdesta kolmeen päivän mittaisia, niin kuitenkin huomattava valtaosa sairauspoissaolopäivien kokonaismäärästä koostuu 11 – 60 päivän mittaisista sairauspoissaoloista.

4.3. Työhyvinvointi

Pyhäjoen kunnan henkilöstön työhyvinvointia on tuettu mm. seuraavasti:

Huhtikuussa 2012 otettiin käyttöön Smartum liikunta- ja kulttuurisetelit. Henkilöstöllä on mahdollisuus lunastaa seteleitä 2 kpl/kk 2,50 euron omavastuulla. Setelit ovat 5 euron arvoisia. Vuoden 2017 aikana Smartum-seteleitä on lunastettu kaikkiaan 1842 kappaletta.

Kunnan työntekijöille on mahdollisuus omatoimiseen liikkumiseen maksutta monitoimitalolla maanantaisin ja torstaisin tunnin ajan, ja myös kuntosali on käytettävissä silloin. Kunta tukee työnhyvinvointia myös lounasruokailua tukemalla (2 €) paikallisissa lounasravintoloissa.

5. Henkilöstön osaamisen kehittäminen

Henkilöstön koulutuspäiviä vuoden 2017 aikana on kertynyt kaikkiaan 106 päivää, mikä on jonkin verran enemmän kuin edeltäneenä vuonna.

Pyhäjoen kunta on vuonna 2010 hyväksynyt henkilöstön kehittämis- ja koulutussuunnitelman, jossa määritellään henkilöstön ammatillisen täydennys-, jatko- ja muun koulutuksen määrälliset ja sisällölliset tavoitteet sekä sovitaan kouluttautumisen yhtenäiset puitteet. Tämän kehittämis- ja koulutussuunnitelman nojalla työntekijän, joka on ollut kunnan palveluksessa vähintään kymmenen vuotta, on mahdollista vuoden aikana enintään viiden päivän ajan osallistua kontaktiopetuksen muotoiseen täydennyskoulutukseen palkallisena, mikäli työnantaja katsoo sen myös työnantajan kannalta hyödylliseksi. Vuoden 2017 aikana tällainen oikeus on myönnetty yhdelle henkilölle kahdeksi päiväksi. Kyseinen etuus oli myös ainut haettu etuus.

6. Henkilöstökustannukset

Henkilöstökustannukset osastoittain vuosina 2013 – 2017

	2013	2014	2015	2016	2017
Hallinto- ja elinkein	891 739	894 898	991 908	1 127 842	1 201 949
Sivistysosasto	4 256 198	4 378 956	4 478 485	4 505 465	4 319 400
Tekninen osasto	1 439 470	1 553 053	1 560 225	1 443 637	1 411 580
Keskusvaali- ja tark.	2 102	4 243	4 532	1 645	5 957
Yhteensä	6 589 509	6 831 150	7 035 150	7 078 589	6 938 886
Investointipalkat	85 898	33 854	27 870	30 276	74 175

Henkilöstökulut ovat tuloslaskelman mukaan (ulk. + sis.). Kustannukset sisältävät palkat ja palkkiot sivukuluineen, vähennettynä sairausvakuutus- ja tapaturmavakuutuskorvauksilla.

Hallinto-osaston henkilöstökustannuksiin sisältyvät kaikki ns. yhteisvastuulliset varhe-maksut, kesätyöllistäminen sekä luottamushenkilöistä aiheutuvat henkilöstökulut kunnanvaltuuston sekä kunnanhallituksen sekä sen alaisten toimielimien osalta. Lisäksi ent. sos.- ja terveysosaston eläkemenoperusteiset KuEL-maksut sisältyvät hallinto-osaston henkilöstökustannuksiin. Työntekijöiden matkakustannuksia ei näy yllä olevissa luvuissa, ne on maksettu vielä henkilöstökustannusten lisäksi.

7. Työntekijöiden palkitseminen

Pyhäjoen kunta palkitsi 20, 30 ja 40 vuotta yhtäjaksoisesti palvelleita työntekijöitään lahjakortilla. Lahjakortin sai käyttää terveyttä ja kuntoa ylläpitävään toimintaan Pyhäjoella sijaitsevissa hoito- ja hoivapalveluyrityksissä tai Sanissa Kalajoella. Vuonna 2017 lahjakortin sai neljä pitkän työrupeaman tehnyttä työntekijää. Vuonna 2017 työntekijöitä palkittiin edellisen vuoden hyvästä tuloksesta Smartum-seteleillä 20 kpl/hlö.

8. Yhteistoiminta ja työsuojelutoiminta

Kunnanhallituksen alaiseen henkilöstötoimikuntaan ovat vuoden 2017 alusta kuuluneet Matti Pahkala, Heikki Hirvikoski, Pirkko Lintunen, Raino Peltoniemi ja Anna-Liisa Tuuttila ja uuden vaalikauden jälkeen Matti Pahkala, Raino Peltoniemi, Eija Flink, Pirkko Lintunen sekä Eija Sarpola. Toimikunta on kokoontunut vuoden 2017 aikana seitsemän kertaa.

Lain 449/2007 edellyttämän yhteistoiminnan osapuolena ovat toimineet pääsopijajärjestöjen paikalliset edustajat ja kunnan puolesta henkilöstötoimikunta. Yhteistoiminnassa on kokoonnuttu vuoden 2017 aikana kaksi kertaa. Yhteistoiminnassa on käsitelty henkilöstöraportti, henkilökohtaisen lisän maksamisperiaatteita sekä laadittu kirjallinen luottamusmiessopimus.

Työsuojeluhenkilöt 2018-2021

Toimihenkilöiden edustajat:

Työsuojeluvaltuutettu Eija Ruotsala

1. varavaltuutettu Heikki Saukko
2. varavaltuutettu Outi Viirret

Työntekijöiden edustajat:

Työsuojeluvaltuutettu Sami Malinen

1. varavaltuutettu Johanna Karjaluoto-Pisilä

2. varavaltuutettu Tiina Mattila

Lisäjäsen työsuojelutoimikuntaan Kari Sarja

Työsuojelupäällikkö Heikki Hirvikoski

Vuosi 2017 oli vaalivuosi. Valituksi tulivat edellisen kauden jäsenet. Ts- vaalien järjestämisen yhteydessä on keskusteltu myös muista työsuojeluun liittyvistä asioista, mutta virallisesti työsuojelutoimikunta on kokoontunut 2017 aikana vain yhden kerran. Merkittävin keskustelua herättävä asia on ollut julkisten rakennusten sisäilma.