

**Kuulutus uuden 10 tuulivoimalan toiminnan ympäristölupahakemuksesta Pyhäjoen kunnan Polusjärven alueelle / Polusjärven Tuulipuisto Oy**

## Hakija:

Polusjärven Tuulipuisto Oy  
Salomonkatu 17 A  
01000 Helsinki  
Liike ja yhteisötunnus: 2577703-5  
yhteyshenkilö Karl Schultheis  
puh. 050 4522215, karl.schultheis(at)abo-wind.fi

## Maanomistaja / haltija:

Polusjärven Tuulipuisto Oy on liittänyt hakemukseen jäljennökset rakennusluvista ja luettelon maanomistajista, joiden kanssa yhtiöllä on vuokrasopimus tuulivoimaloiden ja voimaloihin liittyvien rakenteiden rakentamisesta alueelle.

## Toiminta, jolle lupaa haetaan:

Ympäristölupaa haetaan tuulisähkön tuottoon tarkoitetun kymmenen (10) tuulivoimalan tuulivoimapuistolle, joiden yhteinen nimellisteho on korkeintaan 50 MW. Hakemukseen on liitetty Nord2000 meluselvitys. Melun leviämisen mallinnus on tehty tuulivoimaloille, joiden napakorkeus on 160 metriä ja lähtömelutasona äänipäästö  $L_{WA}$  110 dB. Roottorin pyörimisen ympyrän halkaisija on 150 metriä (tyyppi Vestas V150-4.2 MW).

## Luvan hakemisen peruste

Ympäristönsuojelulaki (527/2014) 27 § 2 mom kohta 3, jossa on todettu, että ympäristölupa tarvitaan toimintaan, josta saattaa ympäristössä aiheutua eräistä naapurussuhteista annetun lain (26/1920) 17 §:n 1 momentissa tarkoitettua kohtuutonta rasitusta. Pyhäjoen kunnassa on katsottu, että kaikilta teollisen mittaluokan tuulivoimaloilta edellytetään edellä kerrotun lain kohdan perusteella ympäristölupa.

## Toiminnan sijoituspaikat:

Toiminta sijoittuu Pyhäjoen kunnan Polusjärven tuulivoimapuiston osayleiskaavan alueelle.

Tuulivoimaloiden sijoituspaikat kiinteistötunnuksin ja tuulivoimaloiden numeroin:

Metsä-Kippola	625-404-17-27	voimalat	10 ja 11
Onnela	625-404-1-8	voimala	3
Metsä-Maa	625-404-17-28	voimalat	2 ja 9
Oltava	625-403-15-4	voimala	12
Metsärinne	625-404-126-3	voimala	8
Ristola	625-404-60-0	voimala	6
Myllylä	625-404-65-0	voimala	7
Haapakoski	625-404-140-4	voimala	5

Myös joillekin muille Polusjärven tuulivoimaloiden osayleiskaavan tiloille sähkönsiirtojohtoja ja uusia tai kunnostettavia tieyhteyksiä.

## Muut hankkeeseen liittyvät luvat:

Tuulivoimaloille on saatu rakennusluvut ja lentoesteluvat.

## Maankäytön suunnitelmat alueella

Alueella on voimassa Polusjärven tuulipuiston osayleiskaava (Pyhäjoen kunnanvaltuusto 17.05.2017 § 33). Ympäristölupaa haetaan tuulivoimaloille, jotka sijoittuvat osayleiskaavassa voimaloille osoitetuille paikoille.

## Lupahakemukseen liitetty aineisto

Lupahakemukseen on koottu hankkeen ympäristövaikutusten arvioinnissa ja Polusjärven tuulivoimapuiston osayleiskaavoituksessa kertynyttä selvitysmateriaalia tekstiliitteeksi. Ympäristöluvan kannalta oleellisia ovat luontoselvitysten ohella meluselvitys ja selvitykset tuulivoimaloiden aiheuttamasta välkkeestä eli valon ja varjon vilkkumisesta. Lähin asutusalue on etelän suunnassa Polusjärven ranta-alueella ja pohjoisessa Haukilampin alueella, joissa asutus on 2 km:n päässä lähimmistä voimaloista. Selvitysten



perusteella Polusjärven tuulivoimaloista aiheutuva melu ei ylitä asuinpaikoilla raja- ja suositusarvoja.

Hakemusasiakirjojen nähtävänä pito:

Tämä ympäristölupahakemuksen kuulutus ja hakemusasiakirjat ovat nähtävänä Pyhäjoen kunnantalolla os. Kuntatie 1, 86100 Pyhäjoki 9.1. – 9.2.2018 välisen ajan.

Muistutusten ja mielipiteiden jättäminen:

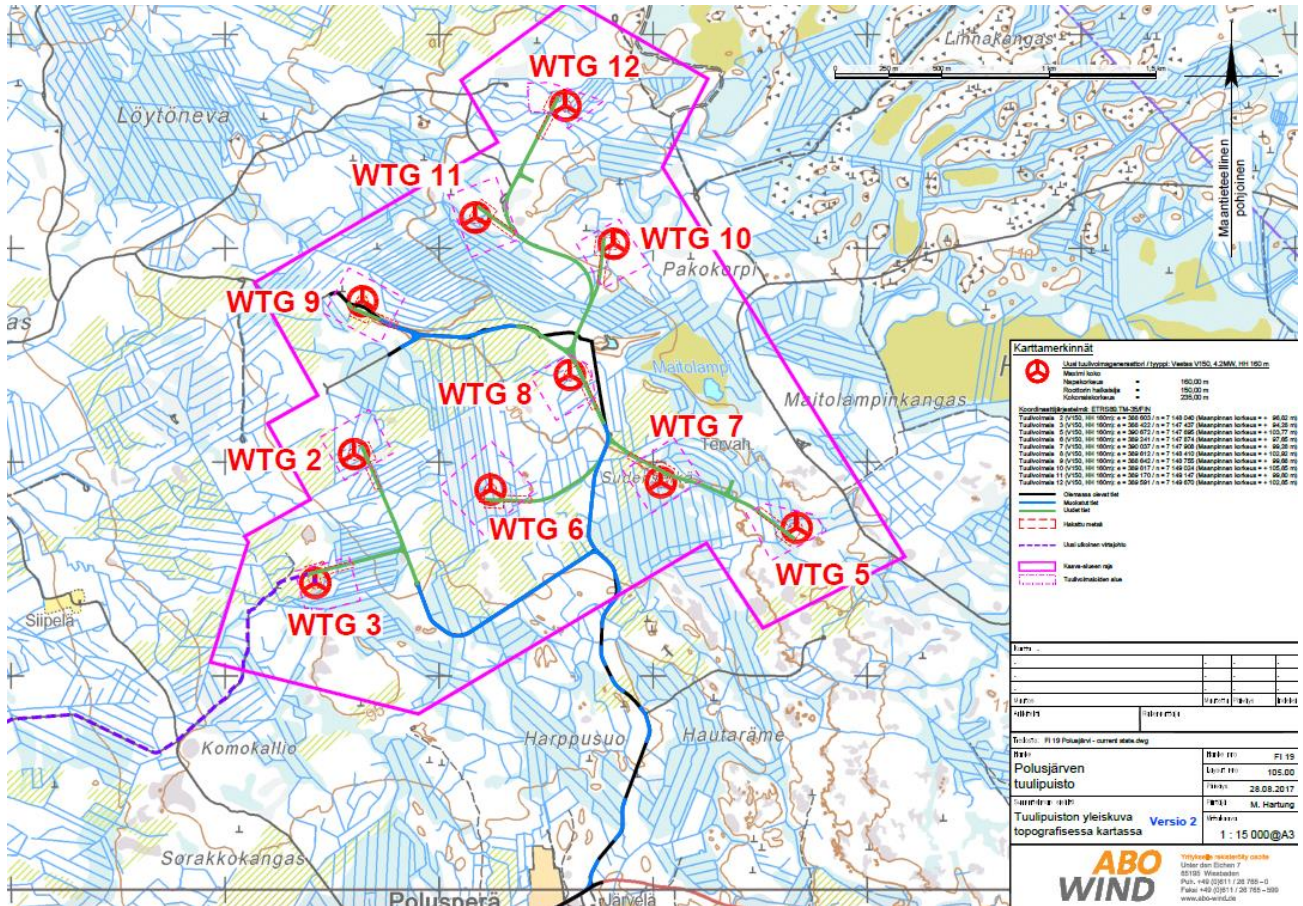
Pyhäjoen kunnan ympäristölupaviranomainen varaa asianosaisille tilaisuuden tulla kuulluiksi ja tehdä hakemuksen johdosta muistutuksia. Myös muut voivat ilmaista hankkeesta mielipiteensä. Muistutukset ja mielipiteet tulee toimittaa viimeistään 9.2.2018 Pyhäjoen kuntaan os. Kuntatie 1, 86100 Pyhäjoki.

Lisätiedot:

Lisätietoja hankkeen johdosta antaa ympäristösihteeri Vesa Ojanperä, osoite: Pyhäjoen kunta, Kuntatie 1, 86100 Pyhäjoki. Puhelin 040 359 6073 ja sähköposti vesa.ojanpera(at)pyhajoki.fi

Pyhäjoella 8.1.2018

Vesa Ojanperä  
ympäristösihteeri



Pyhäjoen Polusjärven tuulivoimaloiden sijainti yleiskartalla (Abo-Wind, 2017).