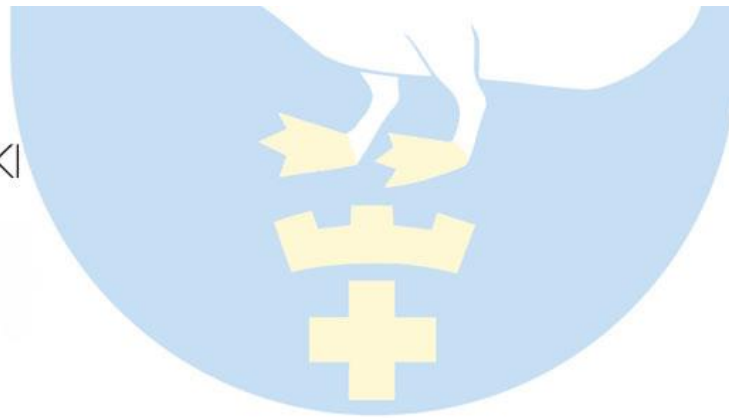




PYHÄJOKI



PYHÄJOEN KUNTA

HENKILÖSTÖRAPORTTI 2013



Henkilöstötoimikunta 4.6.2014
Kunnanhallitus 9.6.2014
Kunnanvaltuusto 18.6.2014

Sisällys

| | |
|--|-----------|
| 1. Kunnanjohtajan katsaus | 3 |
| 2. Palkkaus | 4 |
| 2.1 Muutokset palkoissa vuonna 2013 | 4 |
| 3. Henkilöstöhallinnon tavoitteet ja toteuma | 4 |
| 3.1 Henkilöstön osuus talouden ja toiminnan suuntaviivoissa 2013-2015 ja talousarvion 2013 käyttötalousosassa asetetut tavoitteet | 4 |
| 3.2 Kehityskeskustelut henkilöstön kanssa | 5 |
| 3.3 Työllistäminen työllisyysmäärärahoilla | 5 |
| 3.4 Nuorten kesätyöllistäminen | 5 |
| 4. Henkilöstö | 6 |
| 4.1 Henkilöstön määrä | 6 |
| 4.2 Henkilöstön ikä- ja sukupuolijakauma | 8 |
| 5. Henkilöstön tila | 8 |
| 5.1 Poissaolot | 8 |
| 5.2 Eläköityminen | 10 |
| 6. Henkilöstön työhyvinvoinnin kehittäminen | 10 |
| 7. Henkilöstön osaamisen kehittäminen | 11 |
| 8. Investoinnit henkilöstöön | 11 |
| 8.1 Työterveyshuolto | 11 |
| 8.2 Kuntoutus | 12 |
| 8.3 Työntekijöiden palkitseminen | 12 |
| 9. Henkilöstökustannukset | 12 |
| Henkilöstökustannukset osastoittain v. 2008-2013 | 12 |

1. Kunnanjohtajan katsaus

Kunnan menestyksen yksi avaintekijä on motivoitunut, osaava ja ahkera henkilöstö. Kunnan toiminnalta vaaditaan yhä parempaa laatua ja tehokkuutta, jonka avulla kunnan palvelutuotannon yksikköhintoja pyritään laskemaan ja kilpailukykyä lisäämään. Kuntatyönantaja tarvitsee tietoa henkilöstön rakenteesta, osaamisesta, työpanoksesta, työntekijöiden hyvinvoinnin tilasta ja henkilöstöpolitiikan kehittämistarpeista.

Vuoden 2013 henkilöstöraportti kertoo, että 31.12.2013 kunnan palveluksessa oli 121 vakituista, 42 määräaikaista ja 8 työllistettyä. Työntekijämäärä on pysynyt kolmisen vuotta lähes samana. Sivistysosaston henkilöstömäärä on 66 % koko kunnan henkilöstömäärästä. Vuoden 2013 yhteenlaskettu henkilötyövuosimäärä oli 147,24. Kunnan palveluksessa olevasta henkilöstöstä oli naisia 78 % ja miehiä 22 %. Ikäjakaumasta voidaan todeta, että työntekijöiden keski-ikä oli 46,8 vuotta. Vuoden 2013 aikana eläköityi viisi henkilöä.

Henkilöstöraportti kertoo, että kunnan henkilöstön sairauspoissaolot ovat lisääntyneet. Sairauspoissaolopäiviä oli keskimäärin 22,5 / henkilötyövuosi. Edellisenä vuonna lukema oli 16,6. Vuoden 2013 sairauspoissaoloihin sisältyy 3 kpl yli 181 päivää kestäneitä poissaoloja. Sairauspoissaoloja on seurattu tarkemmin kesästä 2011 alkaen yleisempien tautiluokitusten ja poissaolon ilmoittamisen osalta. Seurantatieto on työnantajan käytettävissä ja sitä käytetään luottamuksellisesti. Tapaturmia on sattunut neljä kappaletta.

Työntekijöille on varattu kuntosali sekä monitoimitalolta kaksi kertaa viikossa liikuntatunti. Toivottavasti mahdollisimman moni kunnan työntekijä käyttää tämän liikuntamahdollisuuden. Liikunta- ja kulttuuriseteli Smartum otettiin käyttöön vuonna 2012, ja se on ollut työntekijöiden keskuudessa todella suosittu etuus. Smartum-seteleitä käytti yhteensä 75 työntekijää, yhteensä on haettu 1421 seteliä.

Vuoden 2013 varsinainen tilinpäätös kertoo, että kunnan asiat sekä toiminnallisesti että taloudellisesti ovat kunnossa. Talous on tyydyttävä/hyvä ja positiivisia kehityshankkeita on runsaasti näköpiirissä. Ydinvoimahankkeen ja tuulivoimahankkeiden seurauksena kuntaan kohdistuu monenlaisia odotusarvoja, joiden edelleen työstämisessä on henkilöstöllä avainasema. Asumisen ja elinkeinotoiminnan kehittämiseen tulee panostaa aikaisempaakin enemmän. Henkilöstön yhtenä tehtävänä on arvioida toimintoja ja antaa asioista palautetta johdolle ja esimiehille. Kaikilla toimintoilla tähdätään siihen, että kunnan jäsenet eli asukkaat voisivat hyvin.

Minulla on mieluisa tehtävä kiittää kunnan henkilöstöä vahvasta sitoutumisesta Pyhäjoen kunnan toimintaan. Lämmintä ja mukavaa kesää 2014!

Pyhäjoella 3.6.2014

Matti Soronen
kunnanjohtaja

2. Palkkaus

2.1 Muutokset palkoissa vuonna 2013

1.2.2013 Yleiskorotus sekä paikallinen järjestelyerä

Yleiskorotukset korottivat palkkoja 1.2.2013 alkaen seuraavasti:

KVTES 1,46 % + paikallinen järjestelyerä 0,6% (ei koske omassa kodissaan työskenteleviä perhepäivähoitajia, heidän osalta järjestelyerä on käytetty keskitetysti)

Tekniset 1,46% + paikallinen järjestelyerä 0,6%

OVTES 1,36% + keskitetysti sovitut palkantarkistukset ja sopimusmääräysmuutokset + paikallinen järjestelyerä Ovtes nosti opetushenkilöstön palkkauskustannuksia vuoden 2013 aikana keskimäärin 1,89%.

Tuntipalkkaiset 1,46% + järjestelyerä 0,6%

3. Henkilöstöhallinnon tavoitteet ja toteuma

3.1 Henkilöstön osuus talouden ja toiminnan suuntaviivoissa 2013-2015 ja talousarvion 2013 käyttötalousosassa asetetut tavoitteet

Työsuojelu ja työterveydenhuolto

- Lisätä työntekijöiden terveyttä, työhyvinvointia ja työssä jaksamista. Tavoitteen numeerisena mittarina ovat sairaspöissaolat, joiden osalta tavoitteeksi asetetaan < 13 sairaspäivää/htv.
- Kehittämiskeskustelut käydään vuosittain koko henkilöstön kanssa yhtenäisen lomakkeen pohjalta.
- Kunnassa on otettu käyttöön systemaattinen työnvaativuudenarviointi

Kunnan organisaatio

- Huomioidaan uuden valtuuston koulutus.
- Uusi hallintosääntö tullut voimaan 1.1.2011 ja muita toiminnan ohjaussääntöjä tarkistetaan tarpeen mukaan.
- Henkilöstön muutosvalmennuksella ja koulutuksella kehitetään uusien mahdollisuuksien ja muuttuvien vaatimusten mukaisia menetelmiä.
- Huomioidaan ydinvoimahankkeen seurauksena erityisesti suunnittelukauden lopulla lisääntyvä monikuluttuuriin asiakasrakenne.

Henkilöstömitoitus ja henkilöstön kehittämisohjelma

- Ennakoidaan n. 2-3 vuoden aikavälillä tapahtuvat palvelurakenne/-kysyntämuutokset ja henkilöstön poistuma ja suunnitellaan tavoitteellisesti uusia toimintatapoja tuottaa riittävät palvelut optimaalisella henkilöstöllä. Tarkastellaan työprosesseja uudelleen.

- Hyödynnetään ns. luonnollisesta poistumasta mahdollisimman suuri osuus ja rajoitetaan sijaisten käyttöä välttämättömimpään.
- Paikallisen sopimisen mahdollisuuksia hyödynnetään yhteistyössä henkilöstöjärjestöjen kanssa.
- Huomioidaan ydinvoimahankkeen aiheuttama lisääntyvä palvelujen kysyntä etenkin teknisessä toimessa ja keskushallinnossa. Hyödynnetään ulkopuoliset projektirahoitukset.
- Keskitetyt palkantarkistuspyynnöt toimitetaan kunnanhallitukselle 31.8. mennessä. Perusteluna se, että palkkausasioita käsitellään kerran vuodessa (pl. TUPO-sopimukset ja niissä määrätyt TVA – HSA erät).

3.2 Kehityskeskustelut henkilöstön kanssa

Pyhäjoen kunnan talousarvion 2013 käyttötalousoiosiossa henkilöstötoimikunnan tavoitteeksi on kirjattu, että kehityskeskusteluja käydään vuosittain koko henkilöstön kanssa yhtenäisen lomakkeen pohjalta.

Vuonna 2013 kehityskeskusteluja on käyty osalle henkilöstöä, yhtäaikaaisesti henkilökohtaisen työsuorituksen arvioinnin kanssa.

3.3 Työllistäminen työllisyysmäärärahoilla

Palkkatuella palkattujen henkilöiden kuntaan palkkaamiseen liittyvät ehdot helpottuivat vuoden 2013 aikana. Joten kun tammikuussa palkkatuella palkattavia oli vain 3, heitä joulukuussa oli jo 11.

Keskimäärin vuonna 2013 Pyhäjoen kunta työllisti palkkatuella 6 työtöntä työnhakijaa/kk. Työllistetyt sijoittuivat keskimäärin seuraavasti: sivistysosasto 2 ja tekninen osasto 4 työntekijää. Jokikartanoon työllistettiin loppuvuodesta 1 työntekijä.

Vuonna 2013 palkkatuella työllistettyjen nettokustannukset kohdistettiin suoraan kyseiselle kustannuspaikalle. Loppuvuodesta Jokikartanoon korkeimmalla palkkatuella työllistetyn henkilön nettokustannukset maksoi kunta.

Pyhäjoen kunta osallistuu Raahan Seudun hyvinvointikuntayhtymän pitkäaikaistyöttömyyden vähentämistä koskevaan hankkeeseen, joka on hyväksytty kuntakokeiluhankkeeksi toteutettavaksi ajalla 1.9.2012-31.12.2015.

3.4 Nuorten kesätyöllistäminen

Nuoret (1995 - 1997 synt.) jotka hakivat kesätyötä työllistyivät kaikki.

Kesätyöpaikat jakaantuivat seuraavasti: hakijoita yhteensä 88, näistä 30 nuorta sijoittui kesätyöhön yrityksiin, kunnan omiin töihin työllistyi 49 nuorta ja Pyhäjoen seurakunta työllisti 9 nuorta.

Lisäksi kunta työllisti yli 18-vuotiaita leikkikenttätoimintaan.

Pyhäjoen kunnan kesätyöpaikan kesto 2 vko/nuori, palkka 5,40 €/h.

Yrityksille myönnettiin tukea max. 3 vko, tuki 85,00 €/vko.

4. Henkilöstö

4.1 Henkilöstön määrä

Pyhäjoen kunnan henkilöstö osastoittain vuosina 2008–2013 (31.12.)

| Toimintayks. | Vakituiset | | | | | | Määräaikaiset | | | | | |
|---------------------|-------------------------------|-------------|-------------|-------------|-------------|-------------|---------------|-------------|-------------|-------------|-------------|-------------|
| | 2008 | 2009 | 2010 | 2011 | 2012 | 2013 | 2008 | 2009 | 2010 | 2011 | 2012 | 2013 |
| Hall.- ja elink. | 9 | 6 | 6 | 6 | 7 | 8 | 1 | 1 | 0 | 2 | 2 | 3 |
| Sos.- ja terv. | 77 | 77 | 78 | 0 | 0 | 0 | 37 | 27 | 30 | 0 | 0 | 0 |
| Sivistys | 60 | 60 | 56 | 84 | 82 | 81 | 17 | 15 | 14 | 25 | 31 | 29 |
| Tekninen | 31 | 28 | 30 | 31 | 28 | 32 | 7 | 7 | 9 | 9 | 14 | 10 |
| Yhteensä | 177 | 171 | 170 | 121 | 117 | 121 | 62 | 50 | 53 | 36 | 47 | 42 |
| | Työllistetyt | | | | | | Yhteensä | | | | | |
| Toimintayks. | 2008 | 2009 | 2010 | 2011 | 2012 | 2013 | 2008 | 2009 | 2010 | 2011 | 2012 | 2013 |
| Hall.- ja elink. | 0 | 1 | 1 | 0 | 0 | 0 | 10 | 8 | 7 | 8 | 9 | 11 |
| Sos.- ja terv. | 11 | 11 | 11 | 0 | 0 | 0 | 125 | 115 | 119 | 0 | 0 | 0 |
| Sivistys | 2 | 2 | 3 | 5 | 1 | 1 | 79 | 77 | 73 | 114 | 114 | 111 |
| Tekninen | 4 | 3 | 4 | 10 | 4 | 7 | 42 | 38 | 43 | 50 | 46 | 49 |
| Yhteensä | 17 | 17 | 19 | 15 | 5 | 8 | 256 | 238 | 242 | 172 | 169 | 171 |
| | Yhteensä ilman työllistettyjä | | | | | | | | | | | |
| Toimintayks. | 2008 | 2009 | 2010 | 2011 | 2012 | 2013 | | | | | | |
| Hall.- ja elink. | 10 | 7 | 6 | 8 | 9 | 11 | | | | | | |
| Sos.- ja terv. | 114 | 104 | 108 | 0 | 0 | 0 | | | | | | |
| Sivistys | 77 | 75 | 70 | 108 | 113 | 110 | | | | | | |
| Tekninen | 38 | 35 | 39 | 41 | 42 | 42 | | | | | | |
| Yhteensä | 239 | 221 | 223 | 157 | 164 | 163 | | | | | | |

Taulukossa on tarkastelupäivän henkilöstö (työ- tai virkasuhteessa Pyhäjoen kuntaan 31.12.) sisältäen sekä vakituisen työntekijän että mahdollisen sairausloman tms. sijaisen. Sisältää myös muut tilapäiset työntekijät. Määräaikaisiin sisältyvät kaikki työntekijät, jotka eivät ole vakituksia tai työllistettyjä.

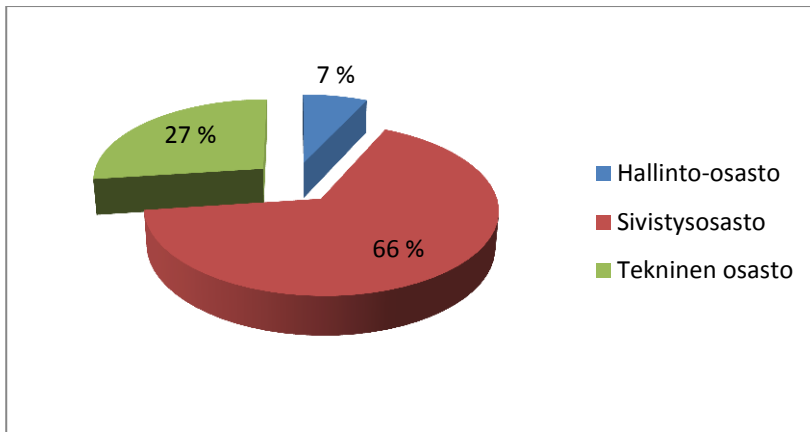
Näissä luvuissa ei ole mukana luottamushenkilöt eikä ennakkoperintärekisteriin kuulumattomat työpalvelut.

Henkilötyövuodet osastoittain vuosina 2009–2013

| Vuosi | Hallinto- osasto | Sos. ja terveysosasto | Sivistys- osasto | Tekninen osasto | Yhteensä |
|-------|---------------------|--------------------------|---------------------|--------------------|-----------------|
| 2009 | 8,5 | 102,9 | 65,3 | 35,5 | 212,2 |
| 2010 | 7,1 | 105,9 | 63,9 | 34 | 210,9 |
| 2011 | 7,25 | 0 | 90,5 | 41,5 | 139,25 |
| 2012 | 8,5 | 0 | 94 | 45,25 | 147,75 |
| 2013 | 10,23 | 0 | 97,14 | 39,87 | 147,24 |

Henkilötyövuosien laskennan perustana on käytetty Status-palkanlaskentaohjelman tuottamia tietoja.

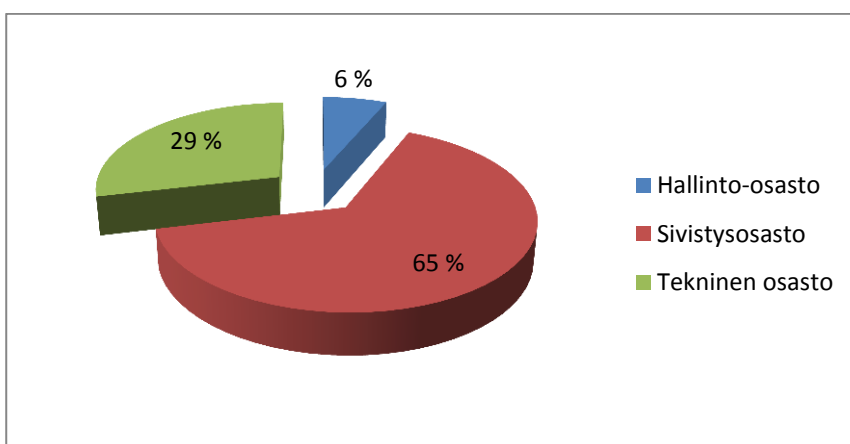
Henkilötyövuosien suhteellinen jakautuminen osastoittain 2013



Henkilöstömäärä osastoittain vuosina 2008–2013 (31.12.)

| Vuosi | Hallinto-osasto | Sos. ja terveysosasto | Sivistysosasto | Tekninen osasto | Yhteensä |
|-------|-----------------|-----------------------|----------------|-----------------|----------|
| 2008 | 10 | 125 | 79 | 42 | 256 |
| 2009 | 8 | 115 | 77 | 38 | 238 |
| 2010 | 7 | 119 | 73 | 43 | 242 |
| 2011 | 8 | 0 | 114 | 50 | 172 |
| 2012 | 9 | 0 | 114 | 46 | 169 |
| 2013 | 11 | 0 | 111 | 49 | 171 |

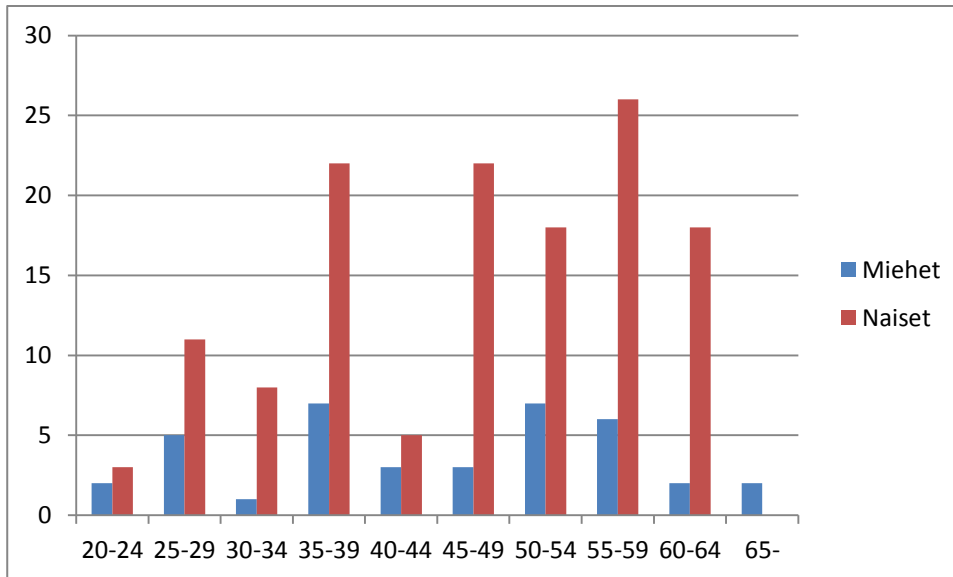
Henkilöstön suhteellinen jakautuminen osastoittain 2013



4.2 Henkilöstön ikä- ja sukupuolijakauma

Henkilöstön määrästä naisia oli 78 % ja miehiä 22 %. Henkilöstön keskiarvoikä oli 46v 8kk. Henkilöstöstä oli yli 50-vuotiaita 46 %.

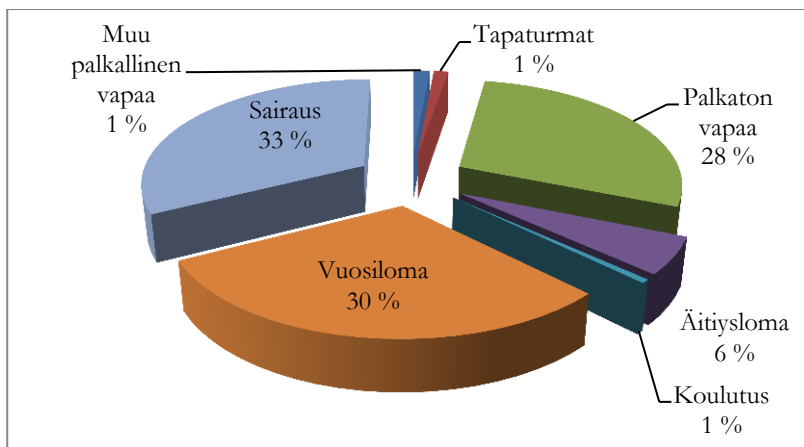
Henkilöstön ikä- ja sukupuolijakauma 31.12.2013



5. Henkilöstön tila

5.1 Poissaolot

Poissaolojen syyt



Tapaturmiin luetaan työtapaturmat ja työmatkatapaturmat. Yksityistapaturmat luetaan tässä tilastoinnissa sairauksiin, koska ne eivät ole lakisääteisen tapaturmavakuutuksen korvauspiirissä.

Palkattomat vapaat sisältävät yksityisasiat, opintovapaat, vuorotteluvapaat, lomautukset, hoitovapaat, vanhempainlomat ja toisen viran hoidot omassa kunnassa tai muualla.

Muu palkallinen vapaa on merkkipäiviä, kuntoutuspäiviä, alle 10v. lapsen sairauden vuoksi poissaoloa, tai ammattiyhdistyskoulutusta.

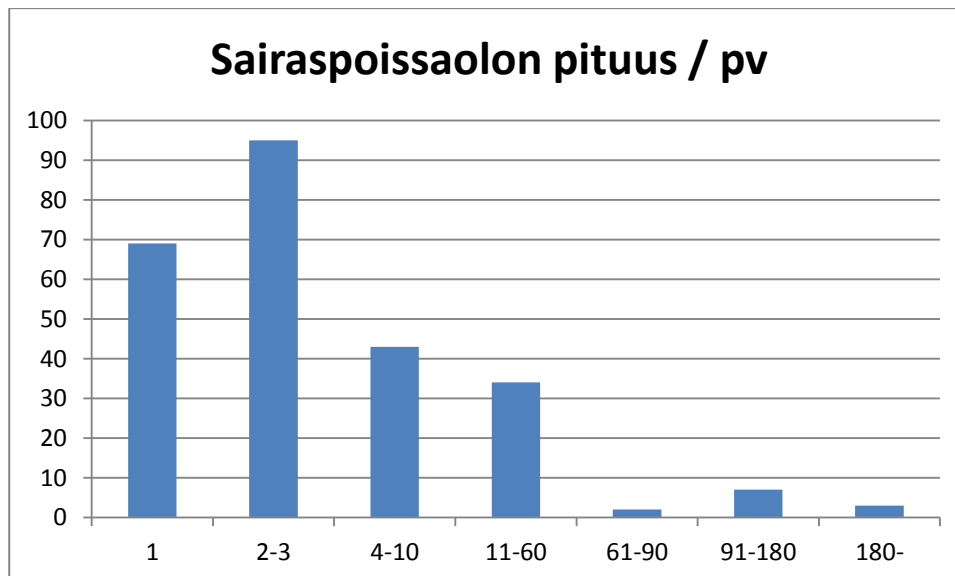
Sairauspoissaolopäivät osastoittain 2007-2013

| Vuosi | Hallinto- osasto | Sos. ja terveysosasto | Sivistys- osasto | Tekninen osasto | Yhteensä |
|-------|---------------------|--------------------------|---------------------|--------------------|----------|
| 2007 | 37 | 2 291 | 732 | 357 | 3 417 |
| 2008 | 368 | 1 763 | 610 | 426 | 3 167 |
| 2009 | 59 | 2084 | 393 | 1016 | 3 552 |
| 2010 | 8 | 3141 | 463 | 818 | 4 430 |
| 2011 | 4 | 0 | 1066 | 758 | 1 828 |
| 2012 | 5 | 0 | 1279 | 1171 | 2 455 |
| 2013 | 84 | 0 | 1991 | 1233 | 3 308 |

Sairauspoissaolopäivät/henkilötyövuosi osastoittain 2007-2013

| Vuosi | Hallinto- osasto | Sos. ja terveysosasto | Sivistys- osasto | Tekninen osasto | Kaikki |
|-------|---------------------|--------------------------|---------------------|--------------------|--------|
| 2007 | 4,50 | 23,10 | 11,00 | 10,30 | 16,40 |
| 2008 | 46,00 | 18,00 | 9,30 | 12,80 | 15,40 |
| 2009 | 6,90 | 20,30 | 6,00 | 28,60 | 16,70 |
| 2010 | 1,10 | 29,70 | 7,20 | 24,10 | 21,00 |
| 2011 | 0,55 | 0,00 | 11,78 | 18,27 | 13,13 |
| 2012 | 0,59 | 0,00 | 13,61 | 25,88 | 16,62 |
| 2013 | 8,21 | 0,00 | 20,50 | 30,93 | 22,47 |

Sairauspoissaolotapaukset pituuden mukaan yksittäisinä sairauslomatapauksina vuonna 2013



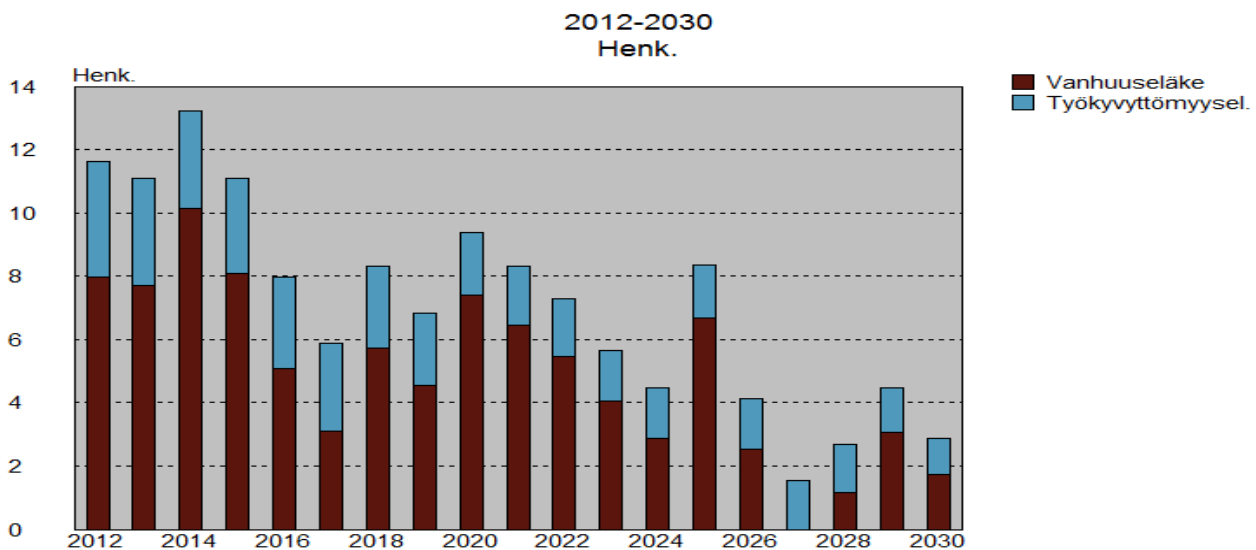
5.2 Eläköityminen

Pyhäjoen kunnan palveluksesta on jäänyt kokoaikaiselle eläkkeelle:

| | |
|---------|------------|
| v. 2007 | 5 henkilöä |
| v. 2008 | 6 henkilöä |
| v. 2009 | 4 henkilöä |
| v. 2010 | 7 henkilöä |
| v. 2011 | 6 henkilöä |
| v. 2012 | 7 henkilöä |
| v. 2013 | 5 henkilöä |

Eläkepoistumaennuste 2012 - 2030, Pyhäjoen kunta

Eläkepoistumaennusteet kuvaavat vanhuus- ja työkyvyttömyyseläkkeille lähivuosina siirtyviä. Ennusteet on laskettu virka- ja työsuhteisista sekä vakinaisista että määräaikaisista työntekijöistä, jotka ovat olleet KuEL- tai VaEL-vakuutettuina 31.12.2010. Taulukossa ovat siten mukana Raahen seudun hyvinvointikunta-yhtymään sosiaali- ja terveystalolta siirtynyt henkilöstö.



6. Henkilöstön työhyvinvoinnin kehittäminen

Pyhäjoen kunnan henkilöstön työhyvinvointia on tuettu mm. seuraavasti:

- Huhtikuussa 2012 otettiin käyttöön Smartum liikunta- ja kulttuurisetelit. Henkilöstöllä on mahdollisuus lunastaa seteleitä 2 kpl/kk 2,50 euron omavastuulla. Setelit ovat 5 euron arvoisia. Vuoden 2013 Smartum setelien toteutuneet kulut ovat 7314 €. Seteleitä on lunastettu yhteensä 1421 kappaletta. Seteleitä on lunastanut yhteensä 75 henkilöä, joista vajaa 50 henkilöä on ottanut koko vuoden liput..
- Kunnan henkilöstö voi hakea avustusta työryhmien virkistystoimintaan, edun saaminen edellyttää etukäteistä KT-yhteyshenkilön hyväksyntää. Virkistysavustus on suuruudeltaan 10 euroa henkilöä

kohden ja enimmillään 500 euroa ryhmää kohden. Muutama henkilöstöryhmä on käyttänyt etuutta vuonna 2013.

- Kunnan työntekijöille on mahdollisuus omatoimiseen liikkumiseen maksutta monitoimitalolla maanantaisin ja torstaisin tunnin ajan, ja myös kuntosali on käytettävissä silloin.
- Keväällä on tarjottu koko kunnan henkilöstölle virkistysiltapäivä meren jäälle. Ohjelmassa oli vapaa-aikaohjaajan pitämä alkuverryttely, ulkoilua, hiihtoa, kävelyä tms. sekä makkaran paistoa laavulla. Kunnantalon henkilöstölle on tarjottu virkistysiltapäivä syksyllä Kielosaaressa. Kiinteistöpäällikkö kertoi Tiirosta Tervoon –hankkeesta ja tekninen johtaja Kielosaaren alueen asemakaavaluonnoksesta. Lisäksi tutustumista luontopolkuun, saappaanheittoa ja makkaran paistoa.



Heikki Hirvikoski ja Kari Sarja palkittiin kunniakirjoilla uutterasta sulkapallon pelaamisesta ”omatoimisen liikkumisen” salivuoroilla.

7. Henkilöstön osaamisen kehittäminen

Henkilöstön koulutuspäiviä vuoden 2013 aikana on kertynyt osastoittain seuraavasti:

| | |
|-----------------|-----------|
| Hallinto | 1 |
| Sivistys | 53 |
| Tekninen | 3 |
| Yhteensä | 57 |

8. Investoinnit henkilöstöön

8.1 Työterveyshuolto

Kunta on järjestänyt työntekijöilleen kokonaisvaltaisen työterveyshuollon palvelut sisältäen lakisääteisen työterveyshuollon sekä sairaanhoidon. Työterveyshuollon palveluntuottaja on Terveystalo Raahen toimipiste. Työterveyshoitaja on käynyt Pyhäjoen terveysasemalla tekemässä terveystarkastuksia.

Lakisääteisen työterveyshuollon painopiste on ennaltaehkäisyssä, kuten työtilojen terveellisyydestä huolehtimisessa, uupumissairauksien ja tulehdussairauksien ehkäisemisessä.

Työterveyshuollon kustannukset vuonna 2013 olivat 54 954 € ja vuonna 2012 ne olivat 37 660 €. (Vastaavasti kustannusten KEELA-korvaus 28 955 € vuonna 2013 ja 20 488 € vuonna 2012)

Vuonna 2013 kunnan työntekijöiden työterveyshoitajana on toiminut Mervi Turpeinen, työterveyslääkärinä Hanna Keränen, psykologina Riku Repo sekä työfysioterapeuttina Riitta Leppänoro.

8.2 Kuntoutus

1.1.2004 alkaen on tullut voimaan kunnanhallituksen päätös kunnan vakituisten työntekijöiden kuntoutuksen palkallisuudesta. Pyhäjoen kunta myöntää palkallista virka-/työvapaata 6 päivää kuntoutusta varten, kun edellisestä kuntoutuksesta on aikaa vähintään 3 vuotta. Kuntoutuksen tulee olla Kelan tai työterveyshuollon järjestämää. Edulla pyritään henkilöstön työkyvyn ylläpitämiseen.

8.3 Työntekijöiden palkitseminen

Pyhäjoen kunta palkitsi 20, 30 ja 40 vuotta yhtäjaksoisesti palvelleita työntekijöitään lahjakortilla. Lahjakortin sai käyttää terveyttä ja kuntoa ylläpitävään toimintaan Pyhäjoella sijaitsevilla hoito- ja hoivapalveluyrityksissä tai Sanissa Kalajoella. Vuonna 2013 lahjakortin saivat neljä pitkän työrupeaman tehnyttä työntekijää.

Jouluna 2013 kunnan palveluksessa olleille työntekijöille sekä luottamushenkilöille annettiin lahjaksi joko kinkku tai juustosalkku sekä tarjottiin monipuolinen jouluateria.

9. Henkilöstökustannukset

Henkilöstökustannukset osastoittain v. 2008-2013

| | 2008 | 2009 | 2010 | 2011 | 2012 | 2013 |
|--------------------------|------------------|------------------|------------------|------------------|------------------|------------------|
| Hallinto- ja elink. | 446 971 | 498 965 | 498 132 | 759 112 | 754 924 | 891 739 |
| Sos.- ja terveys | 3 696 446 | 3 870 615 | 3 991 878 | | | |
| Sivistys | 3 072 671 | 3 141 934 | 3 226 122 | 4 149 282 | 4 247 145 | 4 256 198 |
| Tekninen | 1 011 404 | 1 000 301 | 1 104 729 | 1 380 274 | 1 572 064 | 1 439 470 |
| Keskusvaali- ja tark.ltk | 4 332 | 5 293 | 1 746 | 4 852 | 13 052 | 2 102 |
| Yhteensä € | 8 231 824 | 8 517 108 | 8 822 608 | 6 293 520 | 6 587 184 | 6 589 509 |
| Investointipalkat | 61 016 | 109 906 | 106 536 | 6 692 | 61 812 | 85 898 |

Henkilöstökulut ovat tuloslaskelman mukaan (ulk.+sis.). Kustannukset sisältävät palkat ja palkkiot sivukuluineen, vähennettynä sairausvakuutus- ja tapaturmavakuutuskorvauksilla.

Hallinto-osaston henkilöstökustannuksiin sisältyvät kaikki ns. yhteisvastuulliset varhe-maksut (vuonna 2013 32 067 €), kesätyöllistäminen sekä luottamushenkilöistä aiheutuvat henkilöstökulut kunnanvaltuuston sekä kunnanhallituksen sekä sen alaisten toimielimien osalta. Lisäksi ent. sos.- ja terveysosaston eläkemenoperusteiset KuEL-maksut sisältyvät hallinto-osaston henkilöstökustannuksiin (279 792 €).

Työntekijöiden matkakustannuksia ei näy yllä olevissa luvuissa, ne on maksettu vielä henkilöstökustannusten lisäksi.