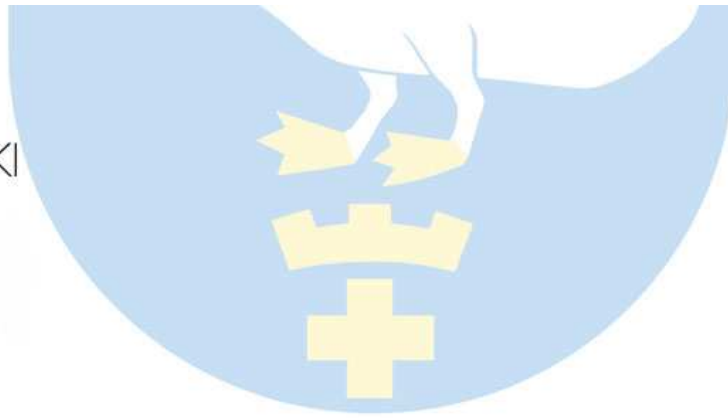




PYHÄJOKI



PYHÄJOEN KUNTA

HENKILÖSTÖRAPORTTI 2011



Henkilöstötoimikunta 23.5.2012
Kunnanhallitus 4.6.2012
Kunnanvaltuusto 20.6.2012

Sisällys

1. Kunnanjohtajan katsaus	3
2. Palkkaus	4
2.1 Muutokset palkoissa vuonna 2011	4
3. Henkilöstöhallinnon tavoitteet ja toteuma	4
3.1 Henkilöstön osuus talouden ja toiminnan suuntaviivoissa 2009-2011 ja talousarvion 2011 käyttötalousosassa asetetut tavoitteet.....	4
3.2 Kehityskeskustelut henkilöstön kanssa	5
3.3 Työllistäminen työllisyysmäärärahoilla.....	5
3.4 Nuorten kesätyöllistäminen.....	5
4. Henkilöstö	6
4.1 Henkilöstön määrä.....	6
4.2 Henkilöstön ikä- ja sukupuolijakauma	8
5. Henkilöstön tila	8
5.1 Poissaolot	8
5.2 Eläköityminen	11
6. Henkilöstön työhyvinvoinnin kehittäminen	12
7. Henkilöstön osaamisen kehittäminen.....	12
8. Investoinnit henkilöstöön	12
9.1 Työterveyshuolto.....	12
9.2 Kuntoutus.....	13
8.3 Työntekijöiden palkitseminen	13
9. Henkilöstökustannukset.....	13

1. Kunnanjohtajan katsaus

Kunnan menestyksen yksi avaintekijä on motivoitunut, osaava ja ahkera henkilöstö. Kunnan toiminnalta vaaditaan yhä parempaa laatua ja tehokkuutta, jonka avulla kunnan palvelutuotannon yksikköhintoja pyritään laskemaan ja kilpailukykyä lisäämään. Kuntatyönantaja tarvitsee tietoa henkilöstön rakenteesta, osaamisesta, työpanoksesta, työntekijöiden hyvinvoinnin tilasta ja henkilöstöpolitiikan kehittämistarpeista.

Vuoden 2011 henkilöstöraportti kertoo, että 31.12.2011 kunnan palveluksessa oli 121 vakituista, 36 määräaikaista ja 15 työllistettyä. Työntekijämäärä vähentyi edelliseen vuoteen verrattuna noin 70 henkilöä heidän siirryttyään Raahen seudun hyvinvointikuntayhtymän palvelukseen. Toinen rakenteellinen muutos tapahtui varhaiskasvatuksen henkilöstön siirryttyä sosiaali- ja terveystoimesta sivistystoimeen. Henkilöstöraportti kertoo myös, että teknisen osaston henkilöstömäärä lisääntyi vajaalla 10 henkilöllä. Vuoden 2011 yhteenlaskettu henkilötyövuosimäärä oli 139,25. Kunnan palveluksessa olevasta henkilöstöstä oli naisia 77 % ja miehiä 23 %. Ikäjakaumasta voidaan todeta, että työntekijöiden keski-ikä oli 46,3 vuotta. Vuoden 2011 aikana eläköityi kuusi henkilöä.

Henkilöstöraportti kertoo, että kunnan henkilöstö voi kohtuullisen hyvin. Sairauspoissaolopäiviä oli keskimäärin 13,1 / henkilötyövuosi. Edellisenä vuonna lukema oli 21, joten kehitys on ollut positiivista. Sairauspoissaoloista keskusteltiin kunnanvaltuustossa vuoden 2010 tilinpäätöksen ja henkilöstöraportin tiimoilta ja todettiin, että tarkempi seuranta on tarpeen. Sairauspoissaolojen tarkempi seuranta aloitettiin henkilöstötoimikunnan toimesta kesällä 2011 yleisempien tautiluokitusten ja poissaolon ilmoittamisen osalta. Seurantatieto on siis käytettävissä puolelta vuodelta eikä sen perusteella ole nähtävissä mitään hälyttävää.

Pyhäjoen kunnan työntekijöille tarjoamat työhyvinvointia lisäävät mahdollisuudet ovat monipuolistuneet vuoden 2011 aikana. Vapaa-aikaohjaaja on toteuttanut erilaisia työpaikkaliikuntatunteja henkilöstölle monitoimitalolla viikoittain. Toivottavasti mahdollisimman moni kunnan työntekijä käyttää tämän liikuntamahdollisuuden. Liikunta- ja kulttuuriseteli Smartumin käyttöönotto valmisteltiin vuoden aikana ja ne otettiin käyttöön keväällä 2012.

Vuoden 2011 varsinainen tilinpäätös kertoo, että kunnan asiat sekä toiminnallisesti että taloudellisesti ovat kunnossa. Talous on tyydyttävä ja positiivisia kehityshankkeita on runsaasti näköpiirissä. Ydinvoimahankkeen seurauksena kuntaan kohdistuu monenlaisia odotusarvoja, joiden edelleen työstämisessä on henkilöstöllä avainasema. Asumisen ja elinkeinotoiminnan kehittämiseen tulee panostaa aikaisempaakin enemmän. Henkilöstön yhtenä tehtävänä on arvioida toimintoja ja antaa asioista palautetta johdolle ja esimiehille. Kaikilla toiminnoilla tähdätään siihen, että kunnan jäsenet eli asukkaat voisivat hyvin.

Minulla on mieluisa tehtävä kiittää kunnan henkilöstöä vahvasta sitoutumisesta Pyhäjoen kunnan toimintaan. Mukavaa ja lämmintä kesää 2012!

Pyhäjoella 4.5.2012

Matti Soronen
kunnanjohtaja

2. Palkkaus

2.1 Muutokset palkoissa vuonna 2011

1.5.2011 Yleiskorotus sekä paikallinen järjestelyerä

Yleiskorotukset korottivat kuukausipalkkoja ja henkilökohtaisia lisiä 1.5.2011 alkaen seuraavasti:

- KVTES 1,2 %
- OVTES 1,2 yleiskorotus + 0,8 järjestelyerä = 2,0 %
- Tekniset 1,2 %
- Tuntipalkkaiset 1,2 %

Kunnalliset sopimukset (KVTES, Tekniset, Tuntipalkkaiset, Tehy) sisältävät vuodelle 2011 paikallisen järjestelyerän 1.5.2011 lukien. Järjestelyerän suuruus on 0,8 % kokonaispalkkasummasta sopimusaloittain ja sen jaon periaatteet käyvät ilmi henkilöstötoimikunnan kokouksen 28.4.2011 pöytäkirjasta.

Lisäksi on jaettu toukokuussa 2011 kertaerä suuruudeltaan 140 euroa (OVTES) tai 100 euroa (muut).

3. Henkilöstöhallinnon tavoitteet ja toteuma

3.1 Henkilöstön osuus talouden ja toiminnan suuntaviivoissa 2009-2011 ja talousarvion 2011 käyttötalousosassa asetetut tavoitteet

Kunnan organisaatio

- Uusi hallintosääntö tullut voimaan 1.1.2011 ja muita toiminnan ohjaussääntöjä tarkistetaan tarpeen mukaan.
- Henkilöstön muutosvalmennuksella ja koulutuksella kehitetään uusien mahdollisuuksien ja muuttuvien vaatimusten mukaisia menetelmiä.

Henkilöstömitoitus ja henkilöstön kehittämisohjelma

- Ennakoidaan n. 2-3 vuoden aikavälillä tapahtuvat palvelurakenne/-kysyntämuutokset ja henkilöstön poistuma ja suunnitellaan tavoitteellisesti uusia toimintatapoja tuottaa riittävät palvelut optimaalisella henkilöstöllä. Tarkastellaan työprosesseja uudelleen.
- Hyödynnetään ns. luonnollisesta poistumasta mahdollisimman suuri osuus ja rajoitetaan sijaisten käyttöä välttämättömimpään.
- Paikallisen sopimisen mahdollisuuksia hyödynnetään yhteistyössä henkilöstöjärjestöjen kanssa.
- Keskitetyt palkankorotuspyynnöt toimitetaan 31.8. mennessä. Perusteluna se, että palkkausasioita käsitellään kerran vuodessa (pl. TUPO-sopimukset ja niissä määrätyt TVA – HSA erät).

3.2 Kehityskeskustelut henkilöstön kanssa

Pyhäjoen kunnan talousarvion 2011 käyttötalousosiossa henkilöstötoimikunnan tavoitteeksi on kirjattu, että kehityskeskusteluja käydään vuosittain koko henkilöstön kanssa yhtenäisen lomakkeen pohjalta.

Kehityskeskusteluja on käyty vuonna 2011 seuraavasti:

- Hallinto-osastolla on käyty
- Sivistysosastolla on käyty keskustelut OVTES:n kuuluvien kanssa systemaattisesti ja muiden kanssa suppeammin HSA-erän osalta.
- Teknisellä osastolla on käyty keskustelut Ruoka- ja puhdistuspalveluyksikön osalta.

3.3 Työllistäminen työllisyysmäärärahoilla

Vuonna 2011 Pyhäjoen kunta työllisti työttömiä keskimäärin 11 työllistämistyöpaikkaan. Vuoden lopussa työllistettyjä oli 15, sisältäen 3 henkilöä oppisopimuksella opiskelevaa.

Vajaakuntoisille kohdennetulla palkkatuella työllistettiin vuonna 2011 neljä työntekijää. Korkeimmalla korotetulla palkkatuella jatkettiin työsopimusta toinen vuosi kahdelle vaikeasti työllistyvälle henkilölle.

Työllistettyjen osuus ammatissa toimivasta väestöstä oli 0,77 %.

Työllistetyt sijoituivat osastoittain keskimäärin seuraavasti: sivistysosasto 5 ja tekninen osasto 4 työntekijää, ja lisäksi 2 työntekijää, joiden nettokustannukset kunta laskuttaa Raahen seudun hyvinvointikuntayhtymältä.

Oppisopimusopiskelijoita oli keskimäärin kolme; teknisellä osastolla 2 ja sivistysosastolla 1.

3.4 Nuorten kesätyöllistäminen

Nuoret (1993 – 1994 syntyneet), jotka hakivat kesätyötä, työllistyivät kaikki.

Kesätyöpaikat jakaantuivat seuraavasti: Hakijoita yht. 61, näistä 34 nuorta sijoittui yrityksiin. Kunnan omiin töihin työllistyi 21 nuorta. Itse työpaikan saaneita oli kuusi.

Lisäksi kunta työllisti yli 18-vuotiaita leikkikenttätoimintaan.

Pyhäjoen kunnan kesätyöpaikan kesto 3 vko/nuori, palkka 5,40 €/h. Yrityksille myönnettiin tukea max. 3 vko, tuki 85,00 €/vko.

4. Henkilöstö

4.1 Henkilöstön määrä

Pyhäjoen kunnan henkilöstö osastoittain vuosina 2006–2011 (31.12.)

Toimintayks.	Vakituiset						Määräaikaiset					
	2006	2007	2008	2009	2010	2011	2006	2007	2008	2009	2010	2011
Hall.- ja elink.	9	9	9	6	6	6	0	0	1	1	0	2
Sos.- ja terv.	81	76	77	77	78	0	30	38	37	27	30	
Sivistys	74	63	60	60	56	84	13	10	17	15	14	25
Tekninen	12	32	31	28	30	31	0	3	7	7	9	9
Yhteensä	176	180	177	171	170	121	43	51	62	50	53	36

Toimintayks.	Työllistetyt						Yhteensä					
	2006	2007	2008	2009	2010	2011	2006	2007	2008	2009	2010	2011
Hall.- ja elink.	0	0	0	1	1	0	9	9	10	8	7	8
Sos.- ja terv.	11	8	11	11	11	0	122	122	125	115	119	0
Sivistys	3	2	2	2	3	5	90	75	79	77	73	114
Tekninen	4	1	4	3	4	10	16	36	42	38	43	50
Yhteensä	18	11	17	17	19	15	237	242	256	238	242	172

Toimintayks.	Yhteensä ilman työllistettyjä					
	2006	2007	2008	2009	2010	2011
Hall.- ja elink.	9	9	10	7	6	8
Sos.- ja terv.	111	114	114	104	108	0
Sivistys	87	73	77	75	70	108
Tekninen	12	35	38	35	39	41
Yhteensä	219	231	239	221	223	157

Taulukossa on tarkastelupäivän henkilöstö (työ- tai virkasuhteessa Pyhäjoen kuntaan 31.12.) sisältäen sekä vakituisen työntekijän että mahdollisen sairausloman tms. sijaisen. Sisältää myös muut tilapäiset työntekijät. Määräaikaisiin sisältyvät kaikki työntekijät, jotka eivät ole vakituksia tai työllistettyjä.

Näissä luvuissa ei ole mukana luottamushenkilöt, omaishoitajat eikä ennakkoperintärekisteriin kuulumattomat työpalvelut.

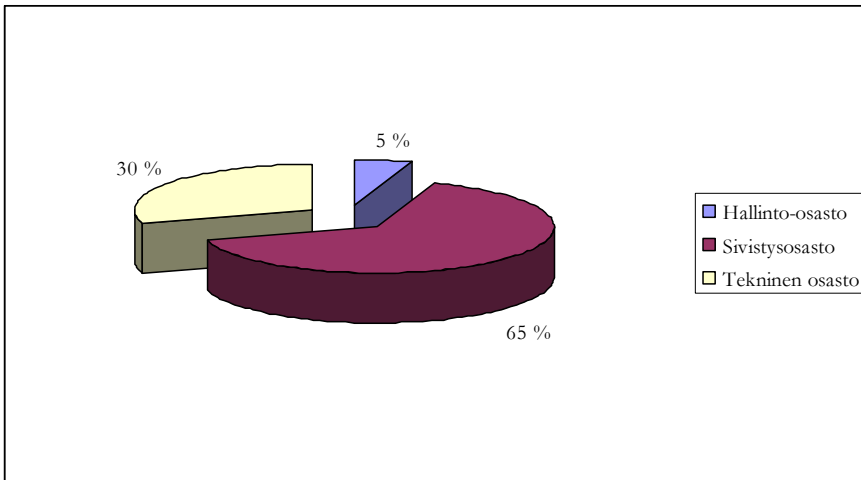
Henkilötyövuodet osastoittain vuosina 2006–2011

Vuosi	Hallinto- osasto	Sos. ja terveysosasto	Sivistys- osasto	Tekninen osasto	Yhteensä
2006	8,5	107,9	80,5	15,3	212,2
2007	8,2	99,0	66,3	34,7	208,2
2008	8,0	98,2	65,5	33,4	205,1
2009	8,5	102,9	65,3	35,5	212,2
2010	7,1	105,9	63,9	34,0	210,9
2011	7,25	0	90,5	41,5	139,25

Henkilötyövuosien laskennan perustana on käytetty Status-palkanlaskentaohjelman tuottamia tietoja. Ohjelma laskee henkilötyövuosiin kaikki palvelusuhteet. Taulukkoon sisältyy myös tuntipalkkana maksetut lyhyet työsuhteet. Palkattomat päivät on vähennetty.

Henkilötyövuosien lukumäärän kasvu vuodesta 2008 vuoteen 2009 sellainen kuin esittäytyy yllä olevassa taulukossa, johtuu tilastojen teknisestä tarkistuksesta, josta johtuen luvut eivät ole suoraan vertailukelpoisia.

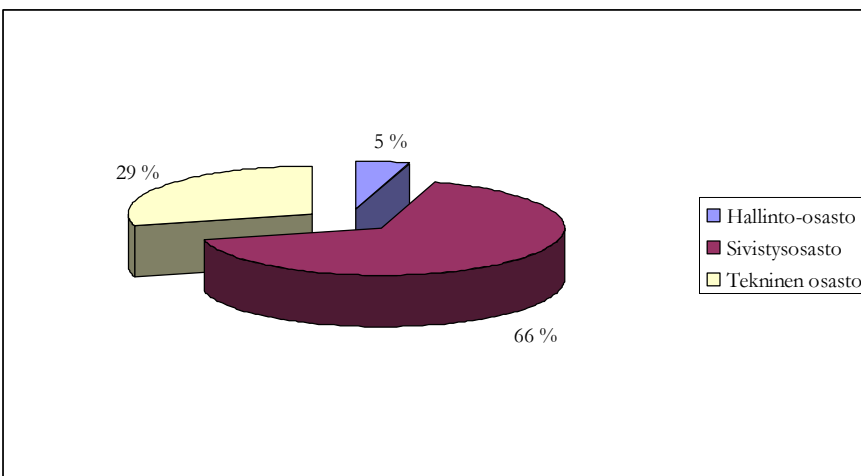
Henkilötyövuosien suhteellinen jakautuminen osastoittain 2011



Henkilöstömäärä osastoittain vuosina 2006–2011 (31.12.)

Vuosi	Hallinto-osasto	Sos. ja terveysosasto	Sivistysosasto	Tekninen osasto	Yhteensä
2006	9	122	90	16	237
2007	9	122	75	36	242
2008	10	125	79	42	256
2009	8	115	77	38	238
2010	7	119	73	43	242
2011	8	0	114	50	172

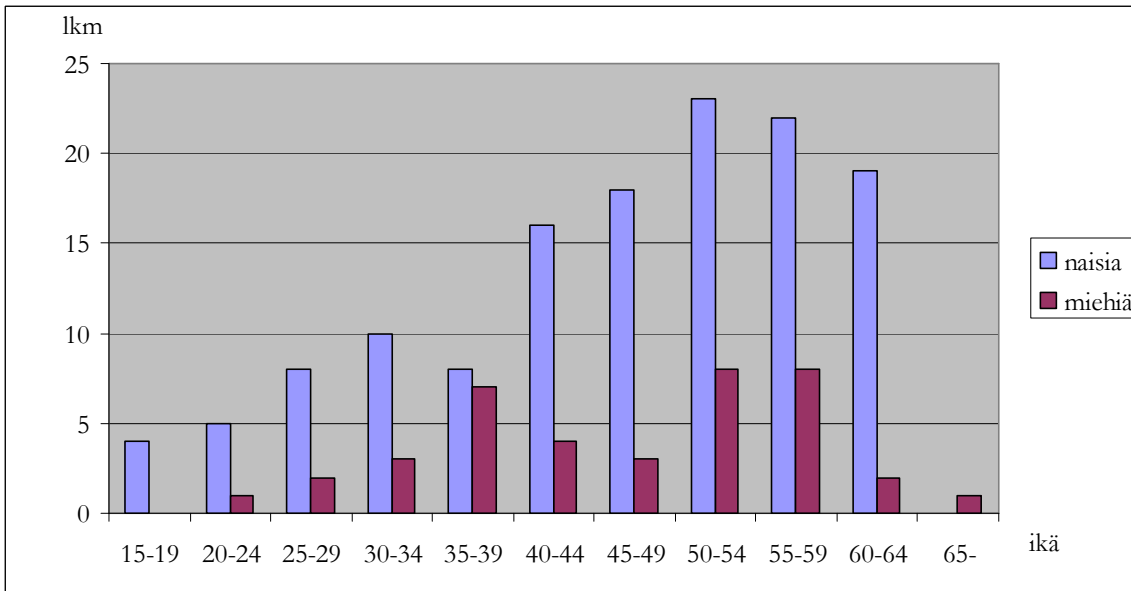
Henkilöstön suhteellinen jakautuminen osastoittain 2011



4.2 Henkilöstön ikä- ja sukupuolijakauma

Henkilöstön määrästä naisia oli 77 % ja miehiä 23 %. Henkilöstön keski-ikä oli 46,3 vuotta. Henkilöstöstä oli yli 45-vuotiaita 60 %.

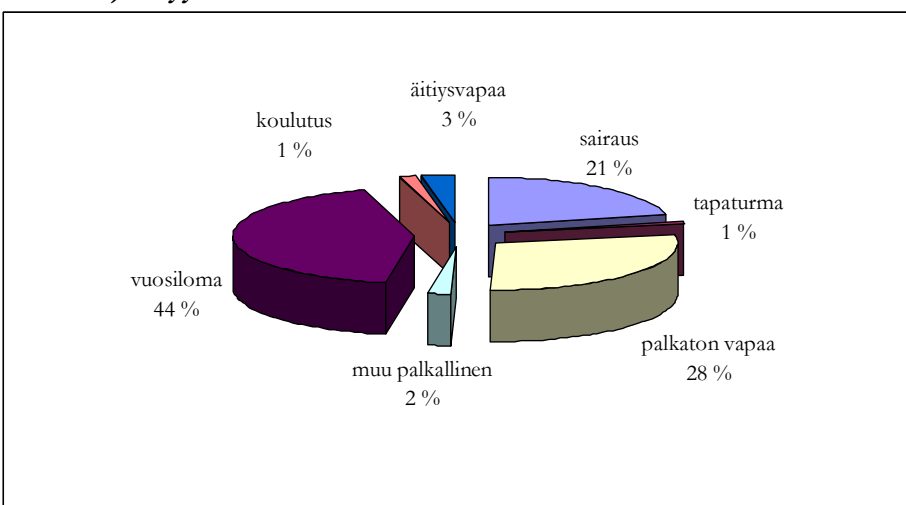
Henkilöstön ikä- ja sukupuolijakauma 31.12.2011



5. Henkilöstön tila

5.1 Poissaolot

Poissaolojen syyt



Tapaturmiin luetaan työtapaturmat ja työmatkatapaturmat. Yksityistapaturmat luetaan tässä tilastoinnissa sairauksiin, koska ne eivät ole lakisääteisen tapaturmavakuutuksen korvauspiirissä.

Palkattomat vapaat sisältävät yksityisasiat, opintovapaat, vuorotteluvapaat, lomautukset, hoitovapaat, vanhempainlomat ja toisen viran hoidot omassa kunnassa tai muualla.

Muu palkallinen vapaa on merkkipäiviä, kuntoutuspäiviä, alle 10v. lapsen sairauden vuoksi poissaoloa, tai ammattiyhdistyskoulutusta.

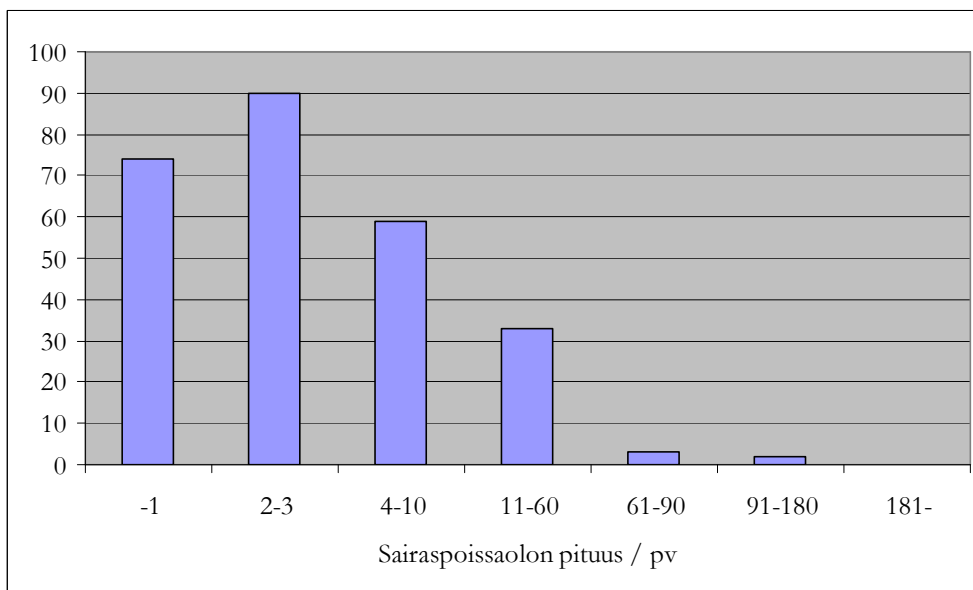
Sairauspoissaolopäivät osastoittain 2006-2011

Vuosi	Hallinto- osasto	Sos. ja terveysosasto	Sivistys- osasto	Tekninen osasto	Yhteensä
2006	15	2 086	1 088	140	3 329
2007	37	2 291	732	357	3 417
2008	368	1 763	610	426	3 167
2009	59	2084	393	1016	3 552
2010	8	3141	463	818	4 430
2011	4	0	1066	758	1 828

Sairauspoissaolopäivät/henkilötyövuosi osastoittain 2006-2011

Vuosi	Hallinto- osasto	Sos. ja terveysosasto	Sivistys- osasto	Tekninen osasto	Kaikki
2006	1,8	19,3	13,5	9,2	15,7
2007	4,5	23,1	11,0	10,3	16,4
2008	46,0	18,0	9,3	12,8	15,4
2009	6,9	20,3	6,0	28,6	16,7
2010	1,1	29,7	7,2	24,1	21,0
2011	0,55	0	11,78	18,27	13,13

Sairauspoissaolotapaukset piteuden mukaan yksittäisinä sairauslomatapauksina vuonna 2011



Henkilöstötoimikunnan toimesta on 1.7.2011 alkaen alettu seuraamaan henkilöstön sairauspoissaolojen yleisempiä tautiluokituksia osastoittain. Kausittaisia flunssia on seurattu erikseen, että onko ne omailmoituksella vai hoitajan- tai lääkärintodistuksella.

**SAIRAUSPOISSAOLOJEN
SEURANTA 1.7.2011 alkaen**

Hallinto-osasto	1 vrk	2-3 vrk	4-10 vrk	11-60 vrk	61-90 vrk	91-180 vrk	181-
-tuki- ja liikuntaelin (M)							
-mielenterveys ja käytt (F)							
-hengityssairaudet (J)							
-kausiluonteiset flunssat							
-omailmoituksella							
-todistuksella							
-muut sairaudet							
Sivistysosasto	1 vrk	2-3 vrk	4-10 vrk	11-60 vrk	61-90 vrk	91-180 vrk	181-
-tuki- ja liikuntaelin (M)	2	1	3	1	1	1	
-mielenterveys ja käytt (F)			2				
-hengityssairaudet (J)		2	2				
-kausiluonteiset flunssat							
-omailmoituksella	8	3					
-todistuksella	1	7					
-muut sairaudet	7	4	3	3			
Tekninen osasto	1 vrk	2-3 vrk	4-10 vrk	11-60 vrk	61-90 vrk	91-180 vrk	181-
-tuki- ja liikuntaelin (M)			1		1		
-mielenterveys ja käytt (F)		1					
-hengityssairaudet (J)				1			
-kausiluonteiset flunssat							
-omailmoituksella	3	7					
-todistuksella	3	5	1				
-muut sairaudet	1	3	8	5			

Tapaturmat: 1 tekninen osasto (kesto 4-10vrk) +
1 sivistysosasto (kesto 11-60vrk)

5.2 Eläköityminen

Varsinaista vanhuuseläkeikää ei enää ole. Vanhuuseläkkeelle voi jäädä oman valinnan mukaan 63 - 68-vuotiaana. Jos henkilö on aloittanut työskentelyn julkisella sektorilla ennen vuotta 1993, hänellä voi olla henkilökohtainen eläkeikä (63 - 65-vuotta) tai ammatillinen eläkeikä, jos sellaisen on aikanaan valinnut. Henkilökohtaisella eläkeiällä on edelleen merkitystä eläkkeen määrään. Eläkettä karttuu 4,5 % vuosiansioista 63 - 67-vuotiaille. Prosentti on enemmän kuin kaksinkertainen aikaisempaan verrattuna.

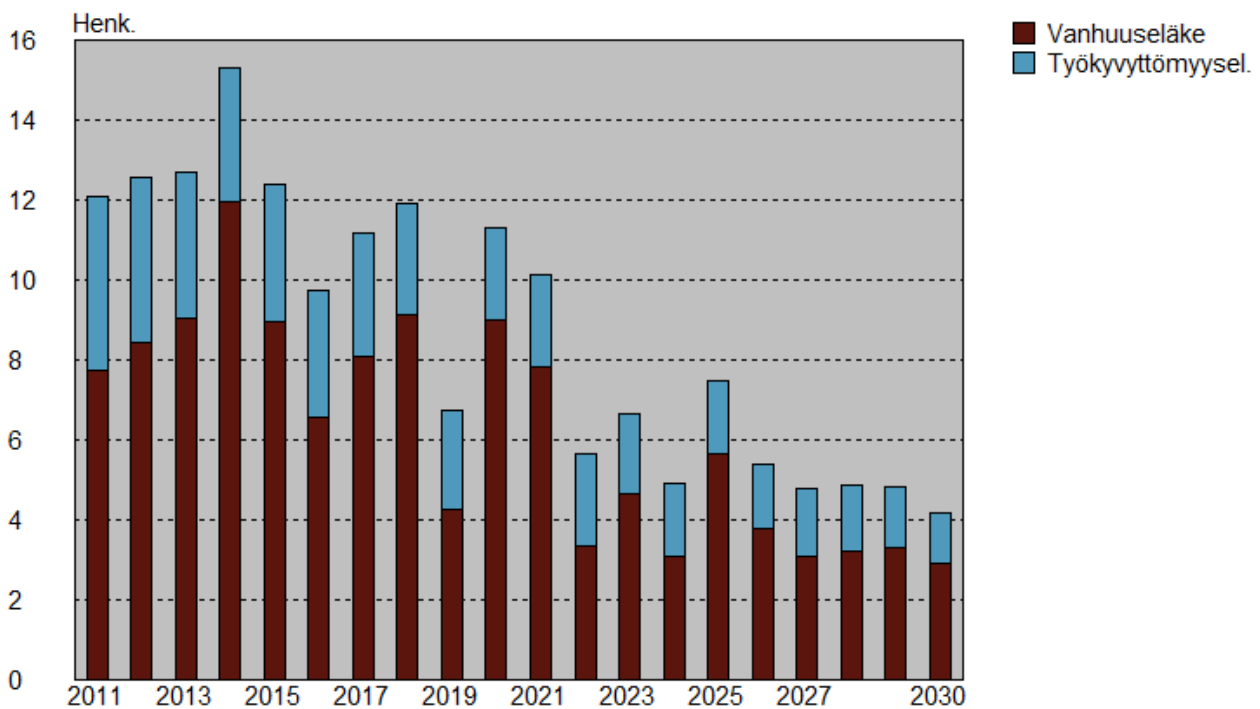
Osa-aikaeläke voidaan myöntää 58 vuotta täyttäneelle henkilölle, joka siirtyy kokoaikatyöstä osa-aikatyöhön. Vuonna 1953 ja sen jälkeen syntyneet voivat jäädä osa-aikaeläkkeelle kuitenkin vasta täytettyään 60 vuotta.

Pyhäjoen kunnan palveluksesta on jäänyt kokoaikaiselle eläkkeelle:

v. 2006	3 henkilöä
v. 2007	5 henkilöä
v. 2008	6 henkilöä
v. 2009	4 henkilöä
v. 2010	7 henkilöä
v. 2011	6 henkilöä

Eläkepoistumaennuste 2011 - 2030, Pyhäjoen kunta

Eläkepoistumaennusteet kuvaavat vanhuus- ja työkyvyttömyyseläkkeille lähivuosina siirtyviä. Ennusteet on laskettu virka- ja työsuhteisista sekä vakinaisista että määräaikaisista työntekijöistä, jotka ovat olleet KuEL- tai VaEL-vakuutettuina 31.12.2008. Taulukossa ovat mukana Raahen seudun hyvinvointikuntayhtymään sosiaali- ja terveysosastolta siirtynyt henkilöstö.



Lähde: KEVA

6. Henkilöstön työhyvinvoinnin kehittäminen

Pyhäjoen kunnan henkilöstön työhyvinvointia on tuettu mm. seuraavasti:

- Ilmainen uimahallikäynti kerran viikossa Raahessa tai Oulaisissa tai vaihtoehtoisesti SaniFanissa kylpyläkäynti (SaniFanissa työnantaja maksaa puolet lipun hinnasta ja ammattiliitto toisen puolen). Vuoden 2012 huhtikuussa otettiin käyttöön Smartum liikunta- ja kulttuurisetelit, joten ilmainen uimahallikäynti poistui käytöstä.
- Monitoimitalon kuntosalimaksusta myönnetään 50 % alennus.
- Kunnan henkilöstö voi hakea avustusta työryhmien virkistystoimintaan, edun saaminen edellyttää etukäteistä työsuojelupäällikön hyväksyntää. Virkistysavustus on suuruudeltaan 10 euroa henkilöä kohden ja enimmillään 500 euroa ryhmää kohden.
- Vuoden 2011 syksystä alkaen on työnantaja järjestänyt kerran viikossa työpaikkaliikuntaa, jonka on käytännössä hoitanut vapaa-aikaohjaaja Titta Hinkula. Työpaikkaliikuntaan on saanut käyttää työaikaa puoli tuntia viikossa. Monitoimitalolla on ollut mm. ohjattuja kuntopiirejä ja kuntosaliohjausta tai sitten on voinut pelata omatoimisesti esim. sulkapalloa. Myös jäähallilla on voinut luistella omatoimisesti.

7. Henkilöstön osaamisen kehittäminen

Henkilöstön koulutuspäiviä vuoden 2011 aikana on kertynyt osastoittain seuraavasti:

Hallinto	8
Sivistys	80
Tekninen	22
Yhteensä	110

8. Investoinnit henkilöstöön

8.1 Työterveyshuolto

Kunta on järjestänyt työntekijöilleen kokonaisvaltaisen työterveyshuollon palvelut sisältäen lakisääteisen työterveyshuollon sekä sairaanhoidon. Sairaanhoidon palvelut on 1.6.2008 alkaen hoidettu työterveyshuollon toimipisteessä Raahessa. Työterveyshoitaja ja lääkäri ovat käyneet Pyhäjoen terveysasemalla tekemässä terveystarkastuksia, työkyky- ja kuntoutusarvioita. Fysioterapeutin palvelut on saatu Jokikartanon fysioterapeutilta.

Lakisääteisen työterveyshuollon painopiste on ennaltaehkäisyssä, kuten työtilojen terveellisyydestä huolehtimisesta, uupumissairauksien ja tulehdussairauksien ehkäisemisessä.

Työterveyshuollon kustannukset vuonna 2011 olivat 26 535 € ja vuonna 2010 ne olivat 41 988 €. (Vastaavasti kustannusten KELA-korvaus 16 057 € vuonna 2011 ja 26 789 € vuonna 2010)

Kunnan työntekijöiden työterveyshoitajana on toiminut Mervi Turpeinen, työterveyslääkärinä Helena Ristolainen, psykologina Satu Hautala ja Riku Repo sekä työfysioterapeutteina Riitta Leppänoro ja Soile Partanen.

8.2 Kuntoutus

1.1.2004 alkaen on tullut voimaan kunnanhallituksen päätös kunnan vakituisten työntekijöiden kuntoutuksen palkallisuudesta. Pyhäjoen kunta myöntää palkallista virka-/työvapaata 6 päivää kuntoutusta varten, kun edellisestä kuntoutuksesta on aikaa vähintään 3 vuotta. Kuntoutuksen tulee olla Kelan tai työterveyshuollon järjestämää. Edulla pyritään henkilöstön työkyvyn ylläpitämiseen.

8.3 Työntekijöiden palkitseminen

Pyhäjoen kunta palkitsi 20, 30 ja 40 vuotta yhtäjaksoisesti palvelleita työntekijöitään lahjakortilla. Lahjakortin sai käyttää terveyttä ja kuntoa ylläpitävään toimintaan Pyhäjoella sijaitsevilla hoito- ja hoivapalveluyrityksissä tai SaniFanissa Kalajoella. Vuonna 2011 lahjakortin saivat kaksi pitkän työrupeaman tehnyttä työntekijää.

Pyhäjoen kunta kiitti työntekijöitään ja luottamushenkilöitään vuoden 2010 hyvästä tuloksesta ja tarjosi keväällä juhla-aterian sekä kevätkonsertin. Jouluna 2011 kunnan palveluksessa olleille annettiin lahjaksi joko kinkku tai juustosalkku sekä tarjottiin monipuolinen jouluateria.

9. Henkilöstökustannukset

Henkilöstökustannukset osastoittain v. 2006-2011

	2006	2007	2008	2009	2010	2011
Hallinto- ja elink.	381 738	400 274	446 971	498 965	498 132	759 112
Sos.- ja terveys	3 606 563	3 437 382	3 696 446	3 870 615	3 991 878	
Sivistys	3 336 515	3 037 302	3 072 671	3 141 934	3 226 122	4 149 282
Tekninen	460 473	1 050 735	1 011 404	1 000 301	1 104 729	1 380 274
Keskusvaali- ja tark.ltk	8 026	3 420	4 332	5 293	1 746	4 852
Yhteensä €	7 793 315	7 929 114	8 231 824	8 517 108	8 822 608	6 293 520
Investointipalkat	1 788	26 430	61 016	109 906	106 536	6 692

Henkilöstökulut ovat tuloslaskelman mukaan (ulk.+sis.). Kustannukset sisältävät palkat ja palkkiot sivukuluineen, vähennettynä sairausvakuutus- ja tapaturmavakuutuskorvauksilla.

Hallinto-osaston henkilöstökustannuksiin sisältyvät kaikki ns. yhteisvastuulliset Varhe-maksut (vuonna 2011 61451 €), kesätyöllistäminen sekä luottamushenkilöistä aiheutuvat henkilöstökulut kunnanvaltuuston sekä kunnanhallituksen sekä sen alaisten toimielimien osalta. Lisäksi v.2011 alussa ent. Sos.- ja terveysosaston eläkemenoperusteiset KuEL-maksut siirtyivät hallinto-osastolle (242 684 €).

Varhaiskasvatuksen henkilöstö siirtyi Sosiaali- ja terveysosastolta Sivistysosastolle v.2011 alusta alkaen.

Työntekijöiden matkakustannuksia ei näy yllä olevissa luvuissa, ne on maksettu vielä henkilöstökustannusten lisäksi.